



EUROPEAN COMMISSION  
HEALTH & CONSUMERS DIRECTORATE-GENERAL

Unit G5 - Veterinary Programmes

**SANCO/10848/2012**

*Programmes for the eradication, control and monitoring of certain  
animal diseases and zoonoses*

## **Eradication programme for Bovine Brucellosis**

**Approved\* for 2012 by Commission Decision 2011/807/EU**

**Spain**

\* in accordance with Council Decision 2009/470/EC



**PROGRAMA NACIONAL DE ERRADICACION  
DE BRUCELOSIS BOVINA PRESENTADO  
POR ESPAÑA PARA COFINANCIACIÓN 2012**

[bmunoazu@marm.es](mailto:bmunoazu@marm.es)

[www.rasve.es](http://www.rasve.es)

[jsaezlo@marm.es](mailto:jsaezlo@marm.es)



## **1. IDENTIFICACIÓN DEL PROGRAMA**

**Estado miembro:** España

**Enfermedad:** Brucelosis Bovina

**Solicitud de co-financiación comunitaria:** 2012

**Referencia del presente documento:** PN BB 2012

**Persona de contacto (nombre, nº de teléfono, nº de fax, correo electrónico):**

Sra. D<sup>a</sup>. Beatriz Muñoz Hurtado, nº de teléfono 91 3473653, nº de fax 91 3478299, bmunozhu@marm.es

Sr. D. José Luís Sáez Llorente, nº de teléfono 913474060, nº de fax 913478299, jsaezll@marm.es

**Fecha de envío a la Comisión:** 30 de abril de 2011

## **2. ANTECEDENTES DE LA EVOLUCIÓN EPIDEMIOLÓGICA DE LA ENFERMEDAD**

Los primeros programas de lucha en España se inician a partir de las normas vigentes para las CSG, que se basaban en el artículo 26 de la Ley de Epizootias de 1952 y en el Reglamento de Epizootias de 1955, que iniciaron ciertas actuaciones de lucha junto con la correspondiente a la tuberculosis bovina.

En 1986 se produce la adecuación de la normativa y los criterios de actuación que regulan las CSG a la normativa comunitaria. Se incluye por primera vez la LBE como enfermedad objeto de campaña obligatoria. Para ello se publica una Orden Ministerial de 28 de febrero (B.O.E de 1 de marzo), que adapta las normas hasta entonces vigentes para las CSG a la Directiva 64/432/CEE. En 1987 España presenta un Programa de Erradicación acelerada a la CEE, de acuerdo con las Directivas 77/391/CEE y 78/52/CEE y la Decisión 87/58/CEE, y que fue aprobado el 15 de mayo de 1987 mediante la Decisión 87/292/CEE.

El Real Decreto 2611/1996 introduce buena parte de las medidas que se aplican en los Programas de Erradicación actuales., junto con el Real Decreto 1716/2000, de 13 de octubre, sobre normas sanitarias para el intercambio intracomunitario de animales de las especies bovina y porcina, cuyo anexo I regula la obtención, mantenimiento, suspensión y recuperación de las calificaciones sanitarias B3 y B4, así como los requisitos para el reconocimiento de regiones y países oficialmente indemnes de la enfermedad.

El Programa Nacional 2006 se concibe como un programa plurianual de 5 años, sentando las bases para aplicar un conjunto de medidas homogéneas en el tiempo con el objetivo de alcanzar niveles de erradicación en el año 2010. En el programa se incluyen todos los rebaños excepto los cebaderos no calificados.

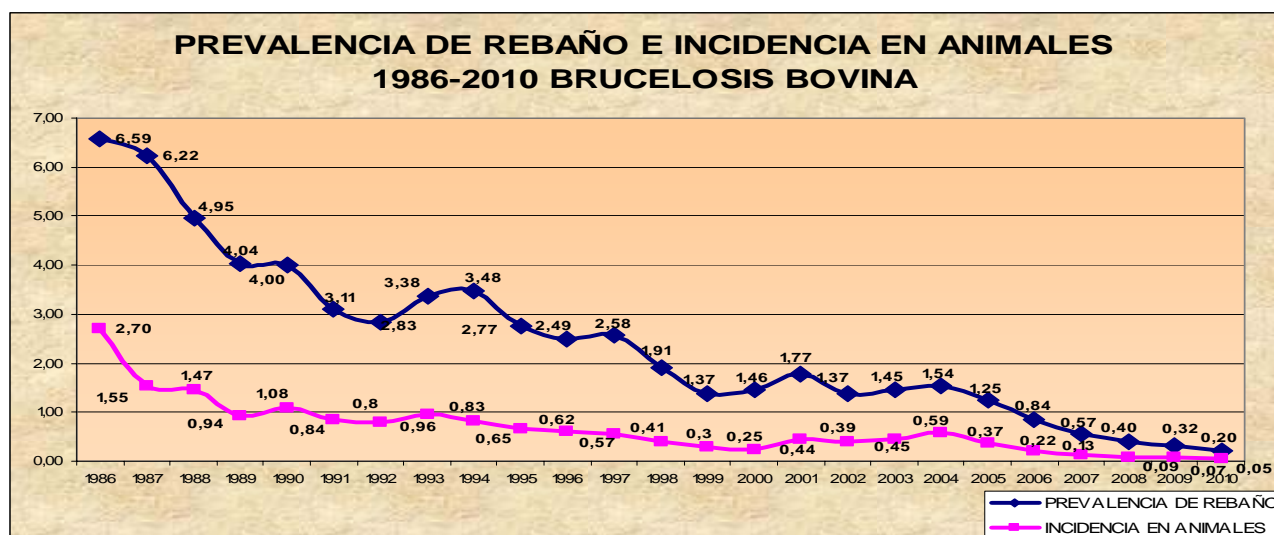


No obstante, en el Programa Nacional 2010, y con el fin de dar cumplimiento a las recomendaciones de la Misión de la FVO DG (SANCO) /2008-7792, en el sentido de incrementar paulatinamente el censo nacional que es objeto de las medidas de erradicación, se inició la inclusión en el programa (con el fin de calificarlas como B4 u oficialmente indemnes) de todas las unidades de cebo en aquellas provincias que alcancen la prevalencia cero en el año anterior.

En el caso del ganado de lidia y espectáculos taurinos tradicionales, por sus especiales características, se estableció un sistema diferenciado en la ejecución del programa, en función de su sistema de explotación o crianza y de la dificultad que entraña el manejo de estos animales. Este sistema, implantado mediante el Real Decreto 1939/2004, de 27 de septiembre, ha estado en vigor hasta el año 2010. En 2011 ha entrado en vigor un nuevo Real Decreto 186/2011, que equipara el sistema de ejecución del programa al del resto de sectores productivos, aun manteniendo ciertas peculiaridades, dada la especial prevalencia de la enfermedad en el colectivo de lidia.

Así mismo, en el año 2011 se ha publicado un nuevo Real Decreto ([RD 389/2011](#)) que actualiza los baremos de indemnización frente a la brucelosis bovina, tuberculosis bovina, lengua azul y EETs.

En el siguiente gráfico se representa la evolución de la enfermedad en los últimos 25 años:



El Programa Nacional de Erradicación de la Brucelosis Bovina 2006-2010 ha supuesto un cambio cualitativo en el planteamiento de los objetivos, de forma que han sentado las bases para garantizar actuaciones continuadas en el tiempo bajo un enfoque plurianual, con el establecimiento de medidas progresivas que permitan un logro más eficiente y eficaz de los objetivos marcados y hace que los programas aplicados sean mejor evaluables.



Para cada uno de los 3 grupos de prevalencia de enfermedad se establecieron los objetivos diferenciados. El enfoque plurianual permite establecer una serie de medidas constantes a lo largo de los años, aunque en función de la evolución de la enfermedad puede ser necesario implementar medidas adicionales. Por ello, para la elaboración de este programa que se presenta para el año 2012, continuación del anterior, se han tenido en cuenta, además de las distintas partes implicadas en la ejecución del programa (Comunidades Autónomas, Sectores Productivos, Asesores Científicos), las recomendaciones del subgrupo de la Brucelosis Bovina de la Task Force realizadas para España en la reunión celebrada en Santander en octubre de 2010 (SANCO/10114/2011).

Así mismo, la elaboración de todo programa en sanidad animal requiere la evaluación previa de los indicadores epidemiológicos más relevantes y disponibles, gracias a los sistemas de control y vigilancia que se vienen aplicando a lo largo de los años. Por ello, se presentan a continuación la evolución de dichos indicadores en los últimos años, que permiten evaluar las tendencias de evolución de la enfermedad:

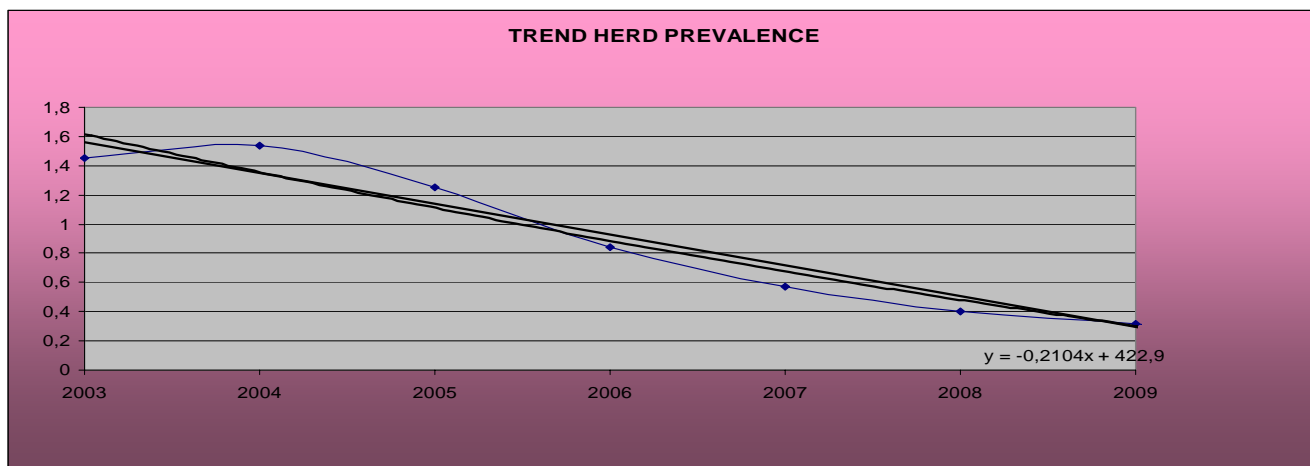
### PREVALENCIA DE REBAÑO:

Como se puede apreciar en la evolución de este indicador epidemiológico, la tendencia que ha manifestado mediante la ejecución del programa nacional 2006-2010 ha sido de un descenso sostenido de la enfermedad. Esa misma tendencia se ha manifestado en el año 2010, en los que se ha producido un descenso de este indicador que continúa con el cambio de tendencia que se produjo en el año 2005. Todos los descensos anuales desde el año 2004 son significativos ( $p < 0,001$ ). La evolución de la enfermedad (sero-prevalencia) en las distintas Comunidades Autónomas se refleja en la siguiente tabla:

CCAA	EVOLUCIÓN DE LA PREVALENCIA DE REBAÑO (EN %)									
	2001	2002	2003	2004	2005	2006	2007	2008	2009	2010
ANDALUCÍA	3,06	2,70	2,70	2,66	1,91	0,95	1,00	0,36	0,27	0,11
ARAGÓN	1,44	1,44	2,66	1,68	0,64	0,29	0,27	0,00	0,00	0,00
ASTURIAS	0,31	0,34	0,22	0,19	0,19	0,04	0,00	0,01	0,00	0,00
BALEARES	0,00	0,00	0,00	0,00	0,00	0,00	0,00	0,00	0,00	0,00
CANARIAS	0,00	0,00	0,00	0,00	0,00	0,00	0,00	0,00	0,00	0,00
CASTILLA Y LEÓN	3,80	3,59	3,52	3,40	3,35	2,78	1,44	0,99	1,27	0,76
CANTABRIA	4,81	3,27	5,49	3,84	1,54	0,66	1,04	0,98	0,60	0,55
CASTILLA LA MANCHA	2,46	2,52	3,45	5,23	2,71	1,91	1,09	0,72	0,48	0,25
EXTREMADURA	3,03	3,71	4,71	6,15	5,76	3,98	2,17	1,39	0,67	0,52
CATALUÑA	3,62	0,54	1,34	1,18	0,91	0,34	0,21	0,16	0,44	0,10
LA RIOJA	0,81	0,00	0,00	1,23	0,00	0,00	0,00	0,00	0,00	0,00
GALICIA	0,38	0,30	0,26	0,17	0,09	0,06	0,11	0,06	0,04	0,00
MADRID	0,91	0,43	1,68	2,23	1,35	2,07	1,51	1,03	1,21	0,65
MURCIA	3,28	0,00	0,00	0,89	0,00	0,26	0,72	0,00	0,00	0,00
NAVARRA	0,34	0,25	0,04	0,00	0,00	0,00	0,00	0,06	0,12	0,00
PAÍS VASCO	0,20	0,57	0,13	0,11	0,25	0,04	0,00	0,00	0,02	0,00
VALENCIA	2,33	0,68	0,67	1,16	0,99	0,00	0,19	0,00	0,00	0,20
<b>TOTAL</b>	<b>1,77</b>	<b>1,37</b>	<b>1,45</b>	<b>1,54</b>	<b>1,25</b>	<b>0,84</b>	<b>0,57</b>	<b>0,40</b>	<b>0,32</b>	<b>0,20</b>

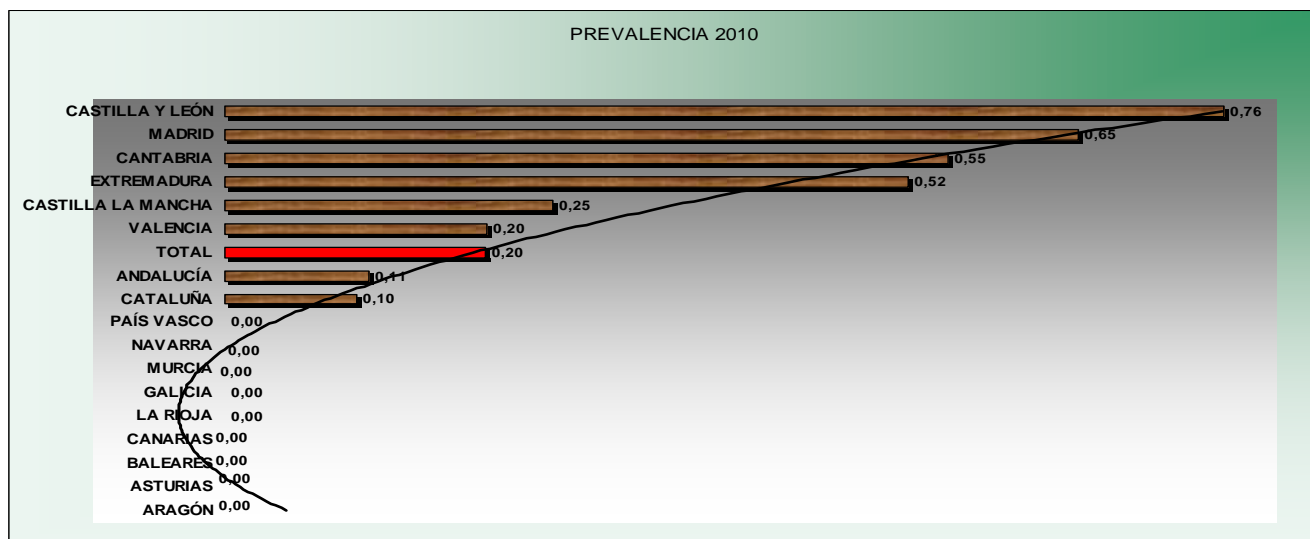


El análisis de tendencias para la serie temporal 2004-2010 muestra que los descensos son significativos para toda la serie (Mantel test for trend y Bartholomew's test for trend:  $p < 0,0001$ ) y para cada año con respecto al anterior ( $p < 0,05$ ).



El descenso relativo anual se sitúa en el 29,09% (95% C.I. for relative change = -30.83 to -27.31%).

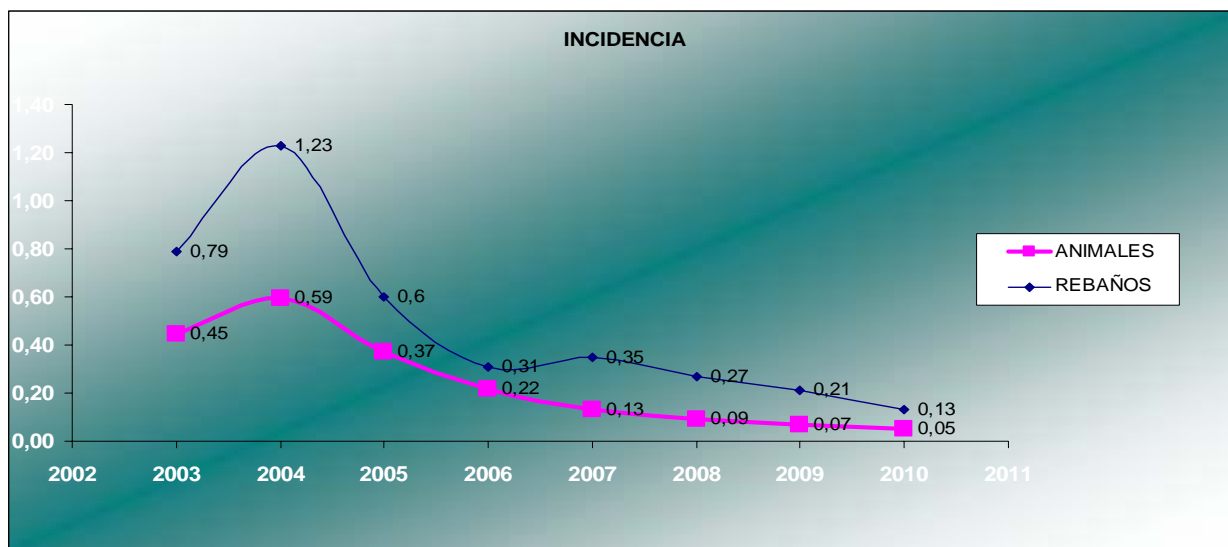
La distribución de la sero-prevalencia en rebaños a nivel nacional muestra 8 CCAA con prevalencia cero; 10 CCAA están por debajo de la media nacional; y las 17 CCAA se incluyen en 2010 por primera vez dentro del rango de baja prevalencia:





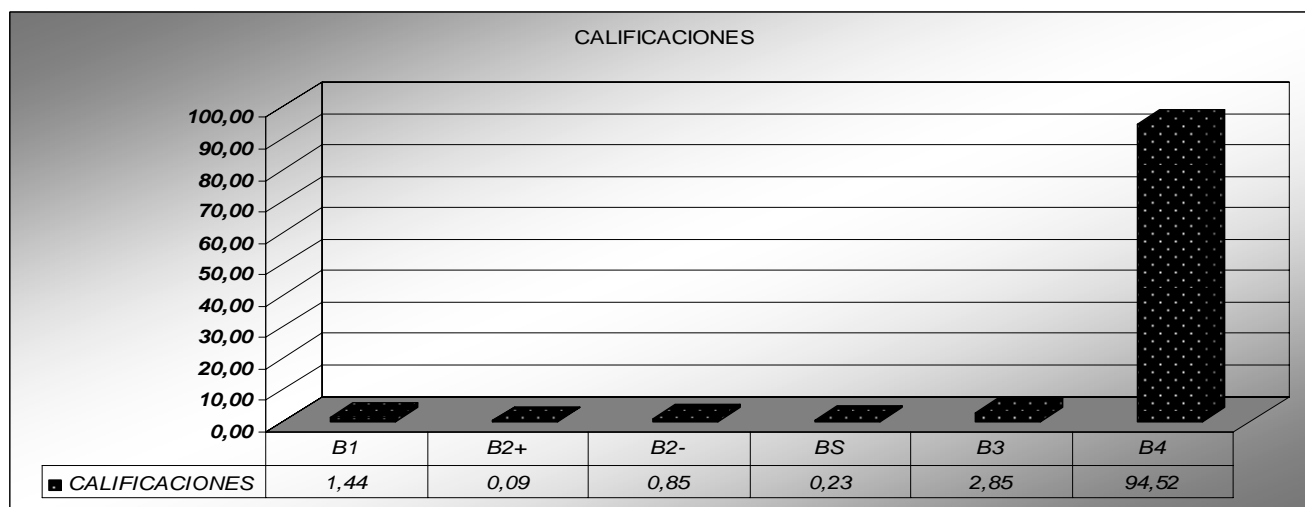
### INCIDENCIA EN REBAÑOS Y EN ANIMALES:

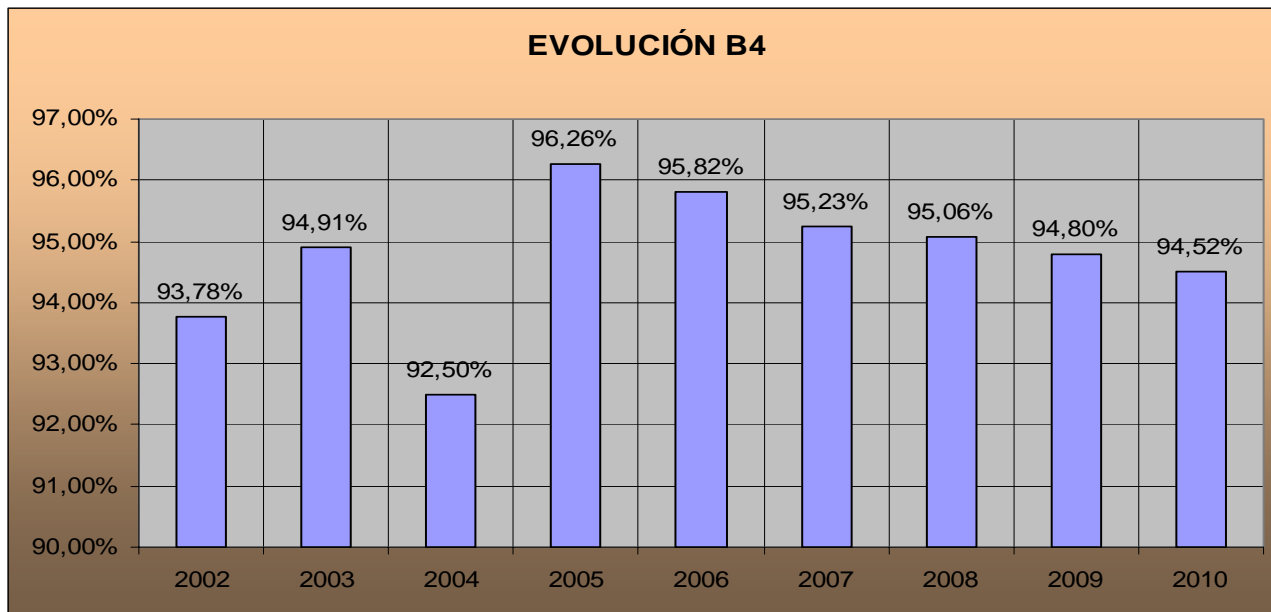
Manifiestan la misma tendencia significativa de descenso a partir del año 2004:



### CALIFICACIÓN DE LOS REBAÑOS:

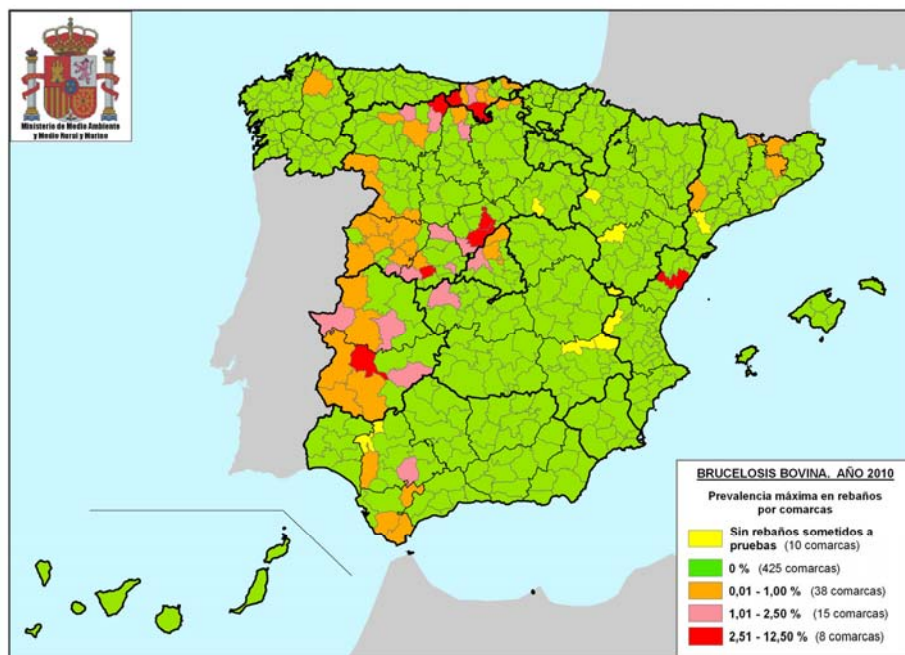
El porcentaje de rebaños calificados como B4 o B3 fue del 97,37% (97,77% en 2009). A fecha 31 de diciembre de 2010, el 98,22% de los rebaño fueron negativos en la última prueba de diagnóstico.





## MAPAS EPIDEMIOLÓGICOS DE LA ENFERMEDAD

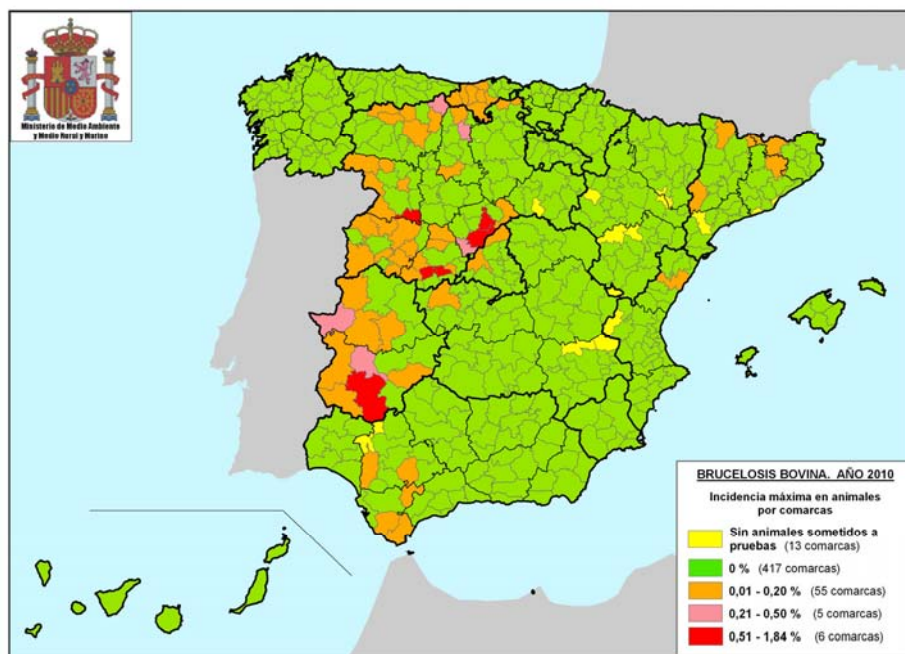
### PREVALENCIA DE REBAÑO 2010







## INCIDENCIA EN ANIMALES 2010



### 3. DESCRIPCIÓN DEL PROGRAMA PRESENTADO:

#### 3.1. OBJETIVO PRINCIPAL:

Los Estados Miembros son los primeros responsables de la erradicación de la brucelosis bovina. Por lo tanto, el objetivo final es la erradicación de la enfermedad, considerando como tal la consecución de mantener al menos un 99,8% de rebaños calificados como oficialmente de brucelosis durante 5 años consecutivos y que no existan aislamientos ni casos de abortos por *B. abortus* durante al menos 3 años.

Para ello es necesario continuar con las reducciones en los niveles de prevalencia e incidencia de rebaños y de incidencia de animales, junto con el incremento de los rebaños calificados como B4 en las diferentes regiones donde la situación epidemiológica lo permita.

Así mismo, y con el objetivo de incrementar paulatinamente el censo nacional que es objeto de las medidas de erradicación y calificación hasta lograr la totalidad del mismo,



hecho necesario a la hora de reconocer regiones o países como oficialmente libres de la enfermedad, se continúa la inclusión en el programa de aquellas unidades de cebo que no estaban incluidas en el programa en años anteriores, mediante la inclusión de las mismas en aquellas zonas donde se haya logrado ya la erradicación de la enfermedad. Con ello se da cumplimiento a la recomendación nº 1 de la Misión FVO DG (SANCO)/2008-7792. Dado que la mayoría de estas unidades de cebo tienen animales menores de 12 meses, su inclusión en el programa implica su calificación como B3 o B4 cuando el origen de los animales sean rebaños de dicha calificación. Sólo se someterán a pruebas los animales mayores de 12 meses, en su caso, pudiendo exceptuarse los machos de engorde de conformidad con el anexo A, capítulo II, primera frase, de la Directiva 64/432/CEE. En estos casos, las pruebas rutinarias de mantenimiento de la calificación sanitaria en los cebaderos se realizarán bien en la explotación o bien, respetando el plazo entre pruebas, cuando los animales sean trasladados a matadero.

No obstante, tras la reunión del subgrupo de brucelosis bovina de la Task Force en la reunión celebrada en Santander en octubre de 2010 (SANCO/10114/2011), España expuso que el sistema de cría de las hembras de cebo en unidades cerradas, en lotes separados, hasta una edad de 12-14 meses (máximo 16 meses), supone un riesgo epidemiológico que se puede considerar despreciable en el caso de que dichas hembras impúberes procedan de rebaños calificados como oficialmente libres de brucelosis, ya que además, abandonan el rebaño de reproductoras de origen a muy corta edad. Sin embargo, supone un importante esfuerzo de recursos económicos y humanos el hecho de tener que someterlas a pruebas de diagnóstico con el fin de que el cebadero de destino obtenga la calificación de oficialmente libre.

En este sentido, el subgrupo en unas de sus conclusiones reconoció que, en base a la evidencia de otros EEMM, estas unidades de cebo juegan un papel menor en la epidemiología de la brucelosis bovina, y en su Recomendación nº 3 asignó a España la tarea de proporcionar datos sobre los resultados diagnósticos de las pruebas en estos cebaderos con el fin de ser tenidos en cuenta en futuros cambios de la legislación comunitaria y para focalizar mejor los recursos del programa de erradicación español.



En cumplimiento de esta Recomendación, se han recogido los datos de los chequeos serológicos realizados en las hembras de entre 12 y 17 meses de edad localizadas en cebaderos de las distintas Comunidades Autónomas, y en los cuales no se ha detectado ninguna hembra positiva entre las en torno a 20.000 investigadas.

Con el fin de proporcionar más datos para su evaluación a la Comisión, se han recogido estos mismos datos para las hembras de esa misma edad pero utilizadas como hembras de reposición en las explotaciones de reproducción de explotaciones libres de zonas en las que no se ha practicado la vacunación. De un total de más de 200.000 hembras analizadas, en ninguna se ha confirmado la existencia de brucelosis. En los resultados positivos a serología (FC) ha sido aplicado el [Protocolo de Seguimiento de Casos de Sueros Sospechosos \(SCSS\)](#).

HEMBRAS 12-17 MESES DE EDAD CEBADEROS					
CCAA	Nº ANIMALES CHEQUEADOS	Nº ANIMALES POSITIVOS RB	Nº ANIMALES POSITIVOS FC	Nº ANIMALES TOMA MUESTRAS PARA CULTIVO	Nº ANIMALES CONFIRMADOS POR CULTIVO
ANDALUCIA	162	0	0	0	0
ASTURIAS	48	2	0	0	0
ARAGON	1713	0	0	0	0
BALEARES	20	0	0	0	0
CANTABRIA	321	0	0	0	0
CASTILLA-LA MANCHA	140	0	0	0	0
CASTILLA Y LEON	1759	3	0	0	0
CATALUNA	8543	20	0	0	0
EXTREMADURA	153	0	0	0	0
GALICIA	221	0	0	0	0
LA RIOJA	733	1	0	0	0
MADRID	988	0	0	0	0
MURCIA	3518	3	0	0	0
NAVARRA	1344	2	0	0	0
	19663	31	0	0	0
HEMBRAS 12-17 MESES DE EDAD EXPLOTACIONES REPRODUCCIÓN (REPOSICIÓN)					
CCAA	Nº ANIMALES CHEQUEADOS	Nº ANIMALES POSITIVOS RB	Nº ANIMALES POSITIVOS FC	Nº ANIMALES TOMA MUESTRAS PARA CULTIVO	Nº ANIMALES CONFIRMADOS POR CULTIVO
ANDALUCIA	25590	0	4	4	0
ARAGON	6389	0	0	0	0
BALEARES	301	0	0	0	0
CANTABRIA	10743	2	1	1	0
CASTILLA-LA MANCHA	11613	0	0	0	0
CASTILLA Y LEON	48237	51	19	6	0
EXTREMADURA	35150	7	7	0	0
GALICIA	51578	0	0	0	0
LA RIOJA	1452	1	0	0	0
MADRID	7350	0	0	0	0
MURCIA	608	0	0	0	0
NAVARRA	7459	52	0	0	0
	204470	113	31	11	0

Todos estos datos han sido remitidos a la Comisión (DG. SANCO UNIT 04), junto con la propuesta española de que se exceptúen estas hembras de engorde de entre 12 y 17 meses, ubicadas en rebaños de cebo, al igual que lo pueden ser los machos de engorde de conformidad con el anexo A, capítulo II, primera frase, de la Directiva 64/432/CEE, garantizando que no se utilizarán para reproducción, siendo su único destino el sacrificio en matadero.

Esta propuesta ha tomado en cuenta los datos disponibles que indican que estas hembras no juegan un papel de relevancia en la epidemiología de la brucelosis, o si lo juegan, en un grado equivalente a los machos de engorde, por lo que, por coherencia epidemiológica,



sus medidas de gestión del riesgo deben ser las mismas. Así mismo, las positividades a las pruebas serológicas de rutina aplicadas en serie entran dentro del rango de especificidad de las mismas, y tras las pruebas de confirmación realizadas no se ha podido confirmar la infección en ningún caso tras la aplicación del protocolo de SCSS.

### **3.2. POBLACIÓN DIANA**

Se aplicará en todos los animales de la especie bovina destinados a reproducción, producción de carne, leche u otras producciones, o a trabajo, certámenes o exposiciones, mayores de 12 meses, de acuerdo con la Directiva 64/432/CEE y sus modificaciones posteriores, con excepción de los machos de engorde procedentes de rebaños oficialmente indemnes de brucelosis y que la autoridad competente garantice que no se utilizarán para reproducción y que se enviarán a sacrificio. Esta población diana cumple con lo establecido en la recomendación nº 3 de la Misión FVO DG (SANCO)/2008-7792. No obstante, tras la Recomendación nº 3 del subgrupo de brucelosis bovina de la Task Force y con los datos proporcionados por España, esta excepción (en cuanto a la realización de pruebas serológicas) se propone igualmente, por razones epidemiológicas, de gestión de riesgos y de coste/eficacia, para las hembras de engorde de entre 12 y 17 meses de edad que cumplan con las mismas condiciones que los machos de engorde.

### **3.3. DEFINICIÓN DE CASO POSITIVO**

Un rebaño se considera positivo, de acuerdo con el RD 2611/1996 y modificaciones, si en él al menos un animal susceptible de ser examinado por su edad no ha superado las pruebas oficiales (tanto de rutina como complementarias) con resultado favorable ó no ha sido sometido a la totalidad de las pruebas de diagnóstico previstas en el Real Decreto 1716/2000.

### **3.4 PRINCIPALES MEDIDAS**

Las principales medidas adoptadas se basan en pruebas de detección de animales positivos y sacrificio obligatorio de los mismos, estando prohibida la utilización de tratamientos y la profilaxis vacunal frente a la enfermedad salvo determinadas excepciones que se contemplan en este programa. Siempre que exista un grave riesgo para la salud



pública u otra razón de índole sanitaria, a criterio de las autoridades competentes, se podrá ampliar el sacrificio, procediendo a realizar el vaciado sanitario de la explotación.

Otras medidas implementadas han consistido en instaurar medidas profilácticas sobre las explotaciones donde se han detectado bovinos reaccionantes positivos, implicando tanto a las instalaciones como a los pastos y un control exhaustivo de los movimientos y reposición de estas explotaciones, así como la intensificación de las pruebas diagnósticas para elevar con la mayor brevedad posible su calificación sanitaria.

### 3.5. OBJETIVOS DETALLADOS DEL PROGRAMA

El análisis de los datos obtenidos de la aplicación del Programa Plurianual aconseja una continuación de las estrategias planteadas. Los objetivos para el año 2012 se marcan en consonancia con la evolución y la tendencia temporal de descenso observada en los 6 últimos años. Sólo se incorporan adaptaciones para cumplir las distintas recomendaciones del subgrupo de brucelosis bovina de la Task Force (SANCO/10114/2011). El mapa epidemiológico actual refleja dos situaciones sanitarias en las cuales deben adoptarse estrategias diferentes, en función de las prevalencias de las Comunidades Autónomas, si bien en el año 2010, por primera vez, todas las CCAA se sitúan en el rango de baja prevalencia. Todas las estrategias han funcionado de forma correcta en años anteriores. Las distintas CCAA son clasificadas según su prevalencia de rebaño y figuran en el anexo I.

**a) Comunidades Autónomas con una prevalencia de rebaño de 0%:** las CCAA incluidas en este apartado son las que figuran en la parte A del anexo I. Tanto Galicia como Valencia tuvieron sólo 1 rebaño positivo no confirmado, con lo que se incluyen en este grupo.

**a.1) Objetivo:** mantener la prevalencia de rebaño en 0 en el año 2012 y la obtención y/o mantenimiento del estatuto de oficialmente indemne de al menos el 99,8% de los rebaños.

**a.2) Medidas:**

\* La frecuencia de pruebas diagnósticas es de un chequeo anual, como mínimo, con un intervalo de no más de doce meses en bovinos de aptitud cárnica, de acuerdo con el anexo A de la Directiva 64/432/CEE; y en bovino de aptitud lechera, se realizará, según lo dispuesto en el R.D. 1716/2000, al menos dos pruebas de anillo (ring test) de la leche cada año, o dos pruebas ELISA de la leche con un intervalo de al menos tres meses, o una prueba



serológica. Así mismo, en aquellas provincias que hayan alcanzado en el año anterior la calificación de al menos el 99,8% de los rebaños totales como oficialmente libres de brucelosis bovina durante 4 años consecutivos, se someterán a pruebas los animales de más de 48 meses de edad.

\* Ante la aparición de reaccionantes positivos en un rebaño, se procederá a su sacrificio y suspensión de la calificación en espera de confirmación siguiendo las directrices que figuran en el "Manual de toma de muestras 2010 en brucelosis" y en el "Protocolo de Seguimiento en Casos de Sueros Sospechosos (SCSS) en Áreas Libres de Enfermedad" que figuran como anexos a este Programa Nacional). Si se confirma mediante pruebas laboratoriales (cultivo y aislamiento microbiológico, PCR, tinción inmuno-específica o acidorresistente modificada), se procederá al vaciado sanitario de la explotación.

\* Todas las provincias que mantengan prevalencia 0 (ningún rebaño positivo) en el año anterior, incluirán dentro del programa las unidades de cebo existentes dentro de su ámbito territorial (100% de los rebaños), con el objetivo final de proceder a su calificación como B4. En el caso de Comunidades Autónomas que hayan accedido a la prevalencia 0 mediante vacunación, la calificación de las unidades de cebo podrá realizarse en forma de B3, de manera transitoria.

Esta nueva medida implicará la continuación en el cómputo de los plazos para el futuro reconocimiento como provincias oficialmente libres, y da cumplimiento a la recomendación nº 1 de la Misión DG (SANCO)/2008-7792.

En todas estas provincias estará instaurado un sistema de notificación obligatoria de los casos de aborto sospechosos de ser debidos a brucelosis para ser investigados oficialmente. Se considerará como sospecha de aborto de brucelosis la ocurrencia de una serie de abortos en el rebaño, principalmente en animales en el último tercio de gestación, y que cumpla con los siguientes requisitos:

- en rebaños con menos de 100 animales: 2 abortos o más en un mes o 3 abortos a lo largo del año



- en rebaños con más de 100 animales: más de un 4% de abortos en el año.

**b) Resto de Comunidades Autónomas:** en este rango se incluyen las relacionadas en la parte B del anexo I:

**b.1) Objetivo:** alcanzar en 2012 una reducción del nivel de prevalencia de rebaño de al menos un 50% respecto a la prevalencia de 2010 y la obtención del estatuto de oficialmente indemne de al menos el 99,8% de los rebaños incluidos en el programa a final del año.

**b .2) Medidas:**

\* Todas las provincias o comarcas o UVLs que obtengan o mantengan prevalencia 0 (ningún rebaño positivo) en el año anterior, incluirán dentro del programa las unidades de cebo existentes dentro de su ámbito territorial (100% de los rebaños), con el objetivo final de proceder a su calificación como B4. En el caso de provincias que hayan accedido a la prevalencia 0 mediante vacunación, la calificación de las unidades de cebo podrá realizarse en forma de B3, de manera transitoria.

Esta nueva medida implicará la continuación en el cómputo de los plazos para el futuro reconocimiento como provincias oficialmente libres, y da cumplimiento a la recomendación nº 1 de la Misión DG (SANCO)/2008-7792. En todas estas provincias estará instaurado un sistema de notificación obligatoria de los casos de aborto sospechosos de ser debidos a brucelosis para ser investigados oficialmente, siguiendo la pauta mencionada anteriormente.

\* La frecuencia de pruebas diagnósticas se mantendrá en dos chequeos al año en 2012, como mínimo, con un intervalo de al menos tres meses y de no más de doce meses en bovinos de aptitud cárnica; la autoridad competente podrá aplicar la reducción de la frecuencia de pruebas en los rebaños de aptitud cárnica a una prueba anual, de acuerdo con el anexo A de la Directiva 64/432/CEE, en aquellas comarcas o UVLs que en el año anterior obtengan o mantengan una sero-prevalencia de rebaños igual a 0. Igualmente podrán aplicar esta reducción de pruebas aquellas comarcas o UVLs en las cuales dicha sero-prevalencia no haya superado el 1% siempre que, tras la aplicación del Protocolo de Seguimiento en Casos de Sueros Sospechosos, no se haya confirmado la infección en



ninguno de sus rebaños. En bovino de aptitud lechera, se aplicará la reducción de pruebas prevista en la Directiva 64/432/CEE, con al menos dos pruebas de anillo (ring test) de la leche cada año, o dos pruebas ELISA de la leche con un intervalo de al menos tres meses, o una prueba serológica.

\* Se procederá siempre a la confirmación de positivos mediante la técnica de fijación de complemento en los rebaños no infectados. Si se confirma la positividad, se procederá al sacrificio del animal o animales reaccionantes positivos para proceder a la toma de muestras (de acuerdo al "Manual de toma de muestras 2010 en brucelosis" y con el "Protocolo de Seguimiento de Sueros Sospechosos en áreas Libre de Enfermedad" que figuran como anexos a este Programa Nacional), efectuar pruebas de aislamiento de *Brucella* y realizar una encuesta epidemiológica detallada. Esta encuesta epidemiológica se realizará siguiendo el "Manual para la realización de encuestas epidemiológicas 2009", que deberá contener al menos los datos que figuran en el mismo. En todos los casos se manifestará en la encuesta la opinión del encuestador y de los servicios veterinarios oficiales encargados de realizar la evaluación epidemiológica final sobre la posible fuente de infección, con objeto de determinar el posible origen y las posibles diseminaciones. La nueva encuesta epidemiológica, adoptada tras las recomendaciones de la Misión FVO 2007 sobre el programa de Brucelosis Bovina, permite una mejor grabación y análisis de los datos y factores de riesgo, al añadir a la ya existente (encuesta para la investigación de focos) otra en formato reducido.

Todas estas investigaciones dan cumplimiento a la Recomendación nº 4 del subgrupo de brucelosis bovina de la Task Force (SANCO/10114/2011), según la cual los casos sospechosos de ser FRSP deben ser investigados para clarificar si sus características epidemiológicas son similares a las identificadas en otros EEMM y desarrollar estrategias a nivel nacional para su gestión. Los Manuales o Protocolos elaborados (Toma de Muestras, Encuestas Epidemiológicas y SCSS) constituyen la estrategia nacional para la gestión de estos casos cuando se produzcan en zonas libres de enfermedad (CCAA de prevalencia cero y baja prevalencia).





Si no se realizan estas encuestas en todos los rebaños mencionados, la CCAA remitirá a la SGSP del M.A.R.M un informe con los motivos por los cuales no se ha realizado un número suficiente de encuestas epidemiológicas.

\* En los rebaños infectados, con fin de incrementar la sensibilidad del diagnóstico, no se utilizarán las pruebas de diagnóstico en serie, sino que, en el caso de utilizar más de una prueba de diagnóstico, éstas se utilizarán en paralelo, considerándose positivo cualquier animal que proporcione resultados no negativos a alguna de las pruebas diagnósticas.

\* Los criterios para la suspensión o retirada de la calificación se realizarán conforme a lo establecido en el Real Decreto 1716/2000. Si las pruebas diagnósticas o la toma de muestras en los reaccionantes positivos no se realizan o completan según el protocolo establecido (Manual de Toma de Muestras y Protocolo de SCSS), el estatuto B3 ó B4 será retirado. En los casos en que la enfermedad sea confirmada, se procederá a comprobar las salidas de animales que se hayan producido desde la explotación durante los 12 meses anteriores a la aparición de el/los animales positivos, con el fin de que puedan someterse a pruebas para comprobar si pueden haber actuado como fuentes de infección en las explotaciones de destino.

\* Se aplicará el vacío sanitario en explotaciones calificadas cuando se confirme la enfermedad mediante aislamiento y tipificación, aunque se trate de un sólo animal positivo implicado, y en las no calificadas con antecedentes de la enfermedad o con relación epidemiológica con explotaciones confirmadas:

- a) Cuando la prevalencia de animales positivos en una prueba diagnóstica sea superior al 15%, o
- b) Cuando se obtengan resultados diagnósticos positivos en dos chequeos serológicos realizados en un plazo no inferior a 30 días entre chequeos, o
- c) Cuando suponga un riesgo de difusión de enfermedad, o
- d) Cuando se aisle *Brucella* en algún animal seropositivo.



**c) Actuaciones en casos de rebrotes de enfermedad (declaración de Zonas de Especial Incidencia)** ante la posibilidad de que puedan producirse cambios en la situación epidemiológica de alguna CCAA en el futuro, sería aplicable lo establecido en este apartado c). Así mismo, alguna de las medidas contempladas en este apartado, como es el caso de la vacunación en las Zonas de Especial Incidencia declaradas en años anteriores, continuarán estando vigentes hasta completarse el periodo de vacunación mínimo de 5 años. Se entiende que la unidad epidemiológica mínima de actuación será la comarca o unidad veterinaria local, aplicando en esta subdivisión un conjunto de medidas homogéneas y de carácter general en su territorio, en función de la prevalencia.

Todas las comarcas o unidades UVLs cuya prevalencia en 2010 haya superado el valor de prevalencia de rebaño de 2,50 %, se declararán como Zonas de Especial Incidencia (ZEI) y en ellas se aplicarán las siguientes medidas:

\* La frecuencia de pruebas diagnósticas se mantendrá en dos chequeos al año, como mínimo, con un intervalo de al menos tres meses y de no más de doce meses en bovinos de aptitud cárnica; y en bovino de aptitud lechera, tres pruebas de anillo (ring test) de la leche cada año o tres pruebas ELISA de la leche con un intervalo de al menos tres meses, o bien dos pruebas ELISA en leche con un intervalo de al menos tres meses, seguidas de una prueba serológica al menos seis semanas después; o dos pruebas serológicas con un intervalo de al menos tres meses y no más de doce.

Se incrementará la frecuencia de pruebas diagnósticas en los siguientes casos:

\*Explotaciones positivas: pruebas con un intervalo máximo de 2 meses hasta obtener resultados diagnósticos negativos.

\*Explotaciones relacionadas epidemiológicamente con una explotación positiva: tres pruebas serológicas, como mínimo, con intervalo de menos de tres meses, para confirmar la ausencia de enfermedad.

\* Como medida complementaria para el control de estos focos podrán elegir entre la aplicación de las siguientes 2 pautas de vacunación:



1. pauta 1: vacunación en 2012 de todas las hembras de edad comprendida entre tres y seis meses, con vacuna B-19 ó vacuna RB51 en todas las explotaciones de la UVL. La vacunación deberá mantenerse al menos durante 5 años, valorando la ampliación de este periodo en función de la tasa de reposición.

2. pauta 2: programa de vacunación masiva con vacuna B19 ó vacuna RB51 en hembras de reposición (que se aplicará durante un mínimo de 5 años) y con vacuna RB51 en hembras adultas en todas las explotaciones de los municipios afectados.

Podrá continuarse con programas de vacunación iniciadas en años anteriores en comarcas o unidades veterinarias locales con prevalencia inferior al 2.50%, cuando la autoridad competente así lo decida o para completar los periodos mínimos de vacunación. El cese de la vacunación en estas ZEI sólo podrá decidirse una vez completado el periodo de vacunación mínimo de 5 años y tras la realización de un análisis epidemiológico adecuado siguiendo la Recomendación nº 1 de subgrupo de brucelosis bovina de la Task Force (SANCO/10114/2011). Para ello, la CCAA que decida suspender la vacunación en estas zonas remitirá un informe epidemiológico justificativo al Comité Rasve para su aprobación. Así mismo, se introducirán medidas de gestión de riesgo que incluirán, al menos, la siguiente medida:

- tras decidir el cese de la vacunación, en estas comarcas o UVLs no se aplicará la reducción de pruebas al menos en los 3 años siguientes, debiéndose realizar en todos los rebaños al menos 2 pruebas serológicas anuales

\* Como alternativa a los dos Programas Vacunales descritos, podrá aplicarse como opción la intensificación de los vacíos sanitarios mediante la implementación de la siguiente pauta de actuación:

1. Vacío sanitario de todas las explotaciones positivas de los municipios afectados y
2. En las explotaciones epidemiológicamente relacionadas con las anteriores, se aplicará el vacío sanitario en cualquiera de las siguientes situaciones:

a) Cuando la prevalencia de animales positivos en una prueba diagnóstica sea superior al 5%, o



- b) Cuando se obtengan resultados diagnósticos positivos en dos chequeos serológicos consecutivos realizados en un plazo no inferior a 30 días entre chequeos, o
- c) Cuando suponga un riesgo de difusión de enfermedad, o
- d) Cuando se aísle *Brucella* en algún animal seropositivo.

\* Los Programas Vacunales aplicados en las Unidades Veterinarias con una prevalencia de rebaño superior al 2,50% podrán combinarse con las actuaciones de vaciado sanitario de las explotaciones en una misma comarca y en las condiciones anteriormente señaladas, si un estudio epidemiológico pormenorizado, llevado a cabo caso por caso, y debidamente justificado para cada explotación por la autoridad competente así lo recomienda.

En el Anexo II se relacionan las Comarcas en las que se van **continuar** los Programas Vacunales ó de Vacíos Sanitarios o una combinación de ambos.

#### **d) Medidas comunes aplicables en todas las Comunidades Autónomas**

##### **d.1) Control en el acceso a pastos de aprovechamiento en común y trashumancia:**

Se realizará una calificación de pastos de aprovechamiento en común y se establecerá un control riguroso del acceso a los mismos en todas las Comunidades Autónomas. Podrán acceder a pastos calificados sanitariamente, únicamente los animales de explotaciones calificadas sanitariamente y que hayan superado de forma óptima los chequeos previos. Cada pasto se considerará una única unidad epizootiológica y ostentará una única calificación sanitaria que afectará a todas las explotaciones con animales en dicho pasto. Si se introduce ganado nuevo, automáticamente el pasto adquiere la calificación más baja del ganado ubicado en el mismo. Se controlará y asegurará la correcta aplicación de las medidas de calificación de pastos con el establecimiento por parte de las Comunidades Autónomas de un protocolo escrito de control riguroso del acceso a los mismos, de forma que se asegure que los pastos donde aparecen animales reaccionantes positivos no son reutilizados en un periodo mínimo de 60 días, salvo las excepciones previstas en la



normativa. Dicho protocolo incluirá al menos 2 visitas de inspección, de las cuales se dejará constancia mediante acta normalizada.

Con el fin de cumplir con lo dispuesto, los ayuntamientos con ordenanza de pastos mantendrán actualizado el registro de los pastos comunes así como la ocupación de los mismos.

Las explotaciones sometidas a régimen de trashumancia o a uso de pastos de aprovechamiento en común deben realizar chequeos en todos los animales mayores de doce meses, durante los 30 días anteriores al movimiento de ida y durante los 30 días anteriores ó posteriores al movimiento de retorno. En este último caso, el animal o los animales deberán aislarse físicamente de los otros animales del rebaño, de tal modo que se evite el contacto directo o indirecto con los demás animales hasta que el resultado de las pruebas sea negativo. Según lo previsto en la Ley de Sanidad Animal, sólo podrán efectuar los movimientos a trashumancia aquellos rebaños que ostenten la calificación de B4 ó B3.

En el resto de movimientos, se realizarán pruebas de 30 días previas o posteriores al movimiento en todos los animales elegibles de acuerdo con lo establecido en la Directiva 64/432/CE.

#### **d.2) Identificación y sacrificio de reaccionantes positivos:**

En el caso de la aparición de animales reaccionantes positivos a esta enfermedad, o bien no se realizará la comunicación previa de los resultados al ganadero, o bien el día del marcado se identificarán mediante bolo ruminal o sistemas de marcaje genético. Este sistema de identificación no será necesario si los animales se marcan y se transportan al matadero o se sacrifican en la explotación el mismo día del marcado, y además, en el primer caso, se transportan en vehículos precintados por la autoridad competente. Estos sistemas de marcaje podrán ser reemplazados por sistemas equivalentes cuando la autoridad competente considere que se muestran una eficacia similar en la gestión del riesgo. En el ganado de lidia se considerará también como válido para esta identificación el método tradicional descrito en el Real Decreto 2129/2008, de 26 de diciembre, por el que



se establece el Programa Nacional de conservación, mejora y fomento de las razas ganaderas.

Se procederá al sacrificio de los mismos, bajo control oficial, lo más rápidamente posible y a más tardar, quince días después de la notificación oficial al propietario o al poseedor de los resultados de las pruebas y se indemnizará al ganadero de acuerdo con los baremos oficialmente establecidos. Los Servicios Veterinarios Oficiales de los mataderos autorizados remitirán, junto con la documentación contemplada en el artículo 16 del RD 2611/96, el bolo ruminal o el sistema de marcaje genético, si procede.

Los animales reaccionantes positivos son enviados a mataderos autorizados para este fin, y la utilización de las carnes para consumo humano se realizará de acuerdo con lo dispuesto en el Reglamento (CE) 853/2004, por el que se establecen normas específicas de higiene en los alimentos de origen animal [y en el Reglamento \(CE\) 854/2004, por el que se establecen normas específicas para la organización de los controles oficiales de los productos de origen animal destinados a consumo humano](#). El sacrificio será realizado en un matadero autorizado de la Comunidad Autónoma donde radique la explotación de los animales positivos, y dentro de la Comunidad Autónoma, preferentemente en un matadero autorizado de la provincia donde se encuentre ubicada la explotación. En casos excepcionales, justificados por los Servicios con competencias en sanidad de la Comunidad Autónoma de origen, si no existiesen mataderos autorizados en o por problemas de capacidad en los mataderos de dicha Comunidad Autónoma que imposibiliten el sacrificio de los reaccionantes positivos en el plazo de 15 días, podrá solicitarse por dicho Servicio, de forma excepcional, el sacrificio en el matadero más próximo de otra Comunidad Autónoma limítrofe, previa autorización de la misma (por los Servicios con competencias en salud pública y sanidad animal) y con comunicación previa a la SGSP. Ello facilitará tanto la toma de muestras para los posibles estudios anatomopatológicos como el seguimiento de los animales hasta su sacrificio. Existe en los Servicios Veterinarios Oficiales de la Administración General del Estado, una relación de todos los mataderos autorizados en España para realizar el sacrificio de animales positivos en Campañas de Saneamiento Ganadero.



La última descendencia de las vacas positivas nacida en al menos los 12 meses anteriores al diagnóstico, ubicados en explotaciones de reproducción, operadores comerciales, ocio, enseñanza o cebaderos calificados serán así mismo objeto de sacrificio obligatorio.

#### **d.3) Vigilancia en fauna silvestre**

Se continuará con el sistema de recogida de muestras de animales silvestres en todas las CCAA (salvo en aquellas sin especies silvestres reservorio o de escasa extensión geográfica, donde será optativo), para evaluar su posible papel como reservorio de la enfermedad. No obstante, en aquellas CCAA en las cuales los programas de vigilancia de años anteriores hayan demostrado la no implicación de estas especies en la epidemiología de la enfermedad, la vigilancia será voluntaria.

#### **d.4) No cumplimiento de los objetivos previstos en el programa:**

Con carácter general, para todas las Comunidades Autónomas, independientemente de su situación epidemiológica, si no se cumple con los objetivos previstos en el Programa Nacional de Erradicación, deberá remitir un informe anual con la exposición de motivos que lo justifique.

#### **d.5) Actividades del grupo de trabajo de análisis epidemiológicos**

En cumplimiento de la recomendación nº 8.3 del Informe Final de la Misión FVO 2007 sobre Brucelosis Bovina, durante el año 2008 se constituyó un grupo de trabajo cuyo cometido estará centrado en asesoramiento respecto a la recogida, evaluación, validación y análisis de los datos comunicados por las CCAA. Así mismo, presta asesoramiento en el diseño de los modelos de encuestas epidemiológicas y de la base de datos contemplada en el párrafo siguiente.

Durante el año 2009 se diseñó la base de datos informática BRUTUB, para la grabación de los nuevos modelos de encuestas epidemiológicas reducidas, que permite realizar un análisis e identificación de riesgos asociados a los nuevos focos de brucelosis. El sistema informático está disponible desde marzo de 2010 en la página Web del M.A.R.M., con acceso restringido, para que los servicios veterinarios oficiales de las CCAA procedan a la



grabación de las encuestas epidemiológicas. Los informes y resultados de estas encuestas epidemiológicas están disponibles en base de datos BRUTUB. En particular, existe un modelo de informe pre-establecido que permite extraer las estadísticas sobre las conclusiones de los encuestadores en cuanto a los posibles orígenes (fuentes) de la enfermedad, así como informes agregados sobre la proporción en que las distintas variables consideradas y codificadas se encuentran presentes en las explotaciones nuevas positivas (casos). Para este año 2012 se encontrará disponible una nueva aplicación en el sistema BRUTUB con el fin de incluir datos epidemiológicos equivalentes para explotaciones libres (controles) relacionadas con las explotaciones positivas (casos). Con ello, además de dar cumplimiento a las distintas Misiones de la FVO recibidas en años anteriores, se da cumplimiento igualmente a la Recomendación nº 2 del subgrupo de brucelosis bovina de la Task Force (SANCO/10114/2011).

#### **4. MEDIDAS GENERALES DEL PROGRAMA**

##### **4.1 Resumen de medidas**

Duración del programa: ANUAL

Primer año: 2012      Ultimo año: 2012

X Erradicación:

X Realización de pruebas

X Sacrificio para el consumo humano de animales +

X Sacrificio para otros usos de animales +

X Ampliación del sacrificio

X Eliminación de los productos

X Otras medidas (especifíquense): vacunación

##### **4.2. Organización, coordinación y papel de las autoridades implicadas en la supervisión y el control:**

La Subdirección General de Sanidad de la Producción Primaria es la encargada de la coordinación del programa de erradicación, y quien informa a la Comisión de la evolución de esta enfermedad. Los responsables de la ejecución de este Programa son los Servicios competentes de las Comunidades Autónomas.





A través del Real Decreto 1440/2001, de 21 de diciembre, por el que se establece el sistema de alerta sanitaria veterinaria se creó el "Comité Nacional del Sistema de Alerta Sanitaria Veterinaria", que asume competencias en materia de estudio y proposición de medidas para la erradicación de las enfermedades y seguimiento de la evolución de la situación epidemiológica para las enfermedades objeto de programas de erradicación, así como la aprobación de medidas excepcionales en el marco de dichos programas.

El citado Comité está adscrito al Ministerio de Medio Ambiente y Medio Rural y Marino, y en él están representadas todas las Comunidades Autónomas [y, en el caso de enfermedades zoonóticas, el Ministerio de Sanidad y Política Social e Igualdad](#). Es la Autoridad encargada de supervisar y coordinar en el marco de las funciones asignadas mediante el Real Decreto 1440/2001, por el que se establece el sistema de alerta sanitaria veterinaria.

Las funciones del citado Comité han sido evaluadas y figuran en el Perfil de País dentro de la Misión DG (SANCO)/7733/2005 CP FINAL.

La organización del desarrollo de las Campañas de Saneamiento Ganadero en cada Comunidad Autónoma, incluye los siguientes niveles:

- 1.-Nivel Regional, el Director Regional de Campañas armoniza y controla las Campañas en todas las provincias de la región.
- 2.-Nivel Provincial, a través coordinador provincial, que armoniza y controla las actuaciones de las distintas comarcas de la provincia.
- 3.-Nivel Comarcal, a través de los coordinadores especialistas en Campañas de Saneamiento y responsables de:
  - a) Supervisión de equipos de campo y veterinarios colaboradores.
  - b) Reuniones con ganaderos para preparar las campañas.
  - c) Coordinación con oficinas de las Consejerías a nivel comarcal.
  - d) Repetición de pruebas y actuación en casos dudosos, si es necesario.



4.-Nivel de campo: existen equipos encargados de efectuar las pruebas diagnósticas, bajo la dependencia directa de los coordinadores.

En los equipos de veterinarios que ejecutan el programa a nivel de campo, ya sean entidades Públicas O privadas (profesionales de ejercicio libre, empresas, cooperativas, A.D.S...), la Comunidad Autónoma dispone de un protocolo escrito de inspecciones in situ sobre el trabajo realizado por dichos equipos de campo por parte de los servicios veterinarios oficiales. Dicho protocolo incluye al menos 2 inspecciones anuales sin previo aviso sobre cada equipo de campo, en que se comprobarán obligatoriamente la correcta realización de la técnica de extracción y conservación de las muestras, la conservación de las vacunas y el buen estado del material empleado. Las 2 inspecciones anuales podrán sustituirse por otra frecuencia, basada en un análisis de riesgos, que asegure una eficacia similar. De cada una de estas inspecciones se realiza el correspondiente informe. En el protocolo se recogerán, además, las implicaciones en el caso de detectarse irregularidades.

En el Anexo siguiente, se relaciona el personal encargado del control oficial y la ejecución del programa:

BRUCELOSIS BOVINA DATOS 2011					
	AUTORIDADES COMPETENTES ADMINISTRACIÓN		EJECUCIÓN (TOMA MUESTRAS)		
	Nivel Central	Nivel Periférico CCAA	VETERINARIOS A.D.S	EMPRESAS	
				PUBLICAS	PRIVADAS
M.A.R.M	3 vet, 2 aux				
ANDALUCÍA*	3 vet	64 vet	250 ADS		
ARAGÓN	2 veterinarios	51 veterinarios		8 veterinarios SIRASA	9 veterinarios
ASTURIAS	3 vet, 2 aux, 1 inf 1 adm	45 vet		65 veterinarios campo, 6 coordinadores TRAGSATEC	
BALEARES	2 vet, 1 auxiliar			11 vet	
CANARIAS	4 vet			18 veterinarios, 2 capataces	
CANTABRIA	4 vet, 4 admin.	12 vet		42 veterinarios SERVETCANSÁ	
CASTILLA LA MANCHA	8 vet*	52 vet*	144 ADS	30 vet TRAGSATEC	
CASTILLA Y LEÓN	4 vet	105			201 vet AVESCAL
CATALUÑA	10 veterinarios	40 veterinarios	106 veterinarios		156 veterinarios
EXTREMADURA	13 vet, 5 aux		151 ADS	188 vet TRAGSATEC	
GALICIA	15 vet	80 vet		142 veterinarios TRAGSATEC	
MADRID	5 veter, 3 aux, 5 grab	3 vet	17 ADS	4 veterinarios TRAGSATEC	
MURCIA	3 vet, 2 admin	8 vet	7 ADS		
NAVARRA	1 vet, 1 admin	14 vet		16 veterinarios TRAGSATEC	
PAIS VASCO*	1 vet	3 vet			30 vet clínicos
LA RIOJA	1 vet, 2 aux, 1 aydt.	13 vet	13 ADS		4 veterinarios contratados
VALENCIA*	2 vet	8 vet	24 ADS		
	* DATOS 2010				

4.3. Descripción y delimitación de las zonas geográficas y administrativas en la que vaya a aplicarse el programa:



El programa es de aplicación en todo el territorio nacional, exceptuándose las Ciudades Autónomas de Ceuta y Melilla.

#### **4.4. Medidas aplicadas en el programa**

##### **4.4.1. Medidas y disposiciones legislativas en lo relativo a la notificación de la enfermedad:**

La declaración oficial de la enfermedad se efectuará de conformidad con lo dispuesto en el Real Decreto 617/2007, por el que se establece la lista de las enfermedades de los animales de declaración obligatoria y se da la normativa para su comunicación. La brucelosis bovina es una enfermedad de declaración obligatoria en España.

##### **4.4.2. Población y animales diana**

Se aplicará en todos los animales de la especie bovina destinados a reproducción, producción de carne, leche u otras producciones, o a trabajo, certámenes o exposiciones mayores de 12 meses, de acuerdo con la Directiva 64/432/CEE y sus modificaciones posteriores, con excepción (en cuanto a la realización de las pruebas diagnósticas de rutina) de los machos y hembras de entre 12 y 17 meses de engorde procedentes de rebaños oficialmente indemnes de brucelosis y que la autoridad competente garantice que no se utilizarán para reproducción y que se enviarán a sacrificio.

##### **4.4.3. Medidas y disposiciones legislativas con relación al registro de explotaciones pecuarias y a la identificación de los animales:**

Todas las explotaciones de ganado bovino deberán estar registradas de acuerdo a lo establecido en el Real Decreto 479/2004, de 26 de marzo, que establece y regula el Registro General de Explotaciones Ganaderas.

Las disposiciones legislativas en materia de identificación de los animales de la especie bovina están recogidas en el Real Decreto 1980/1998, de 18 de septiembre, por el que se establece un sistema de identificación y registro de los animales de la especie bovina, cuya última modificación es el Real Decreto 1835/2008, de 8 de noviembre, por el que se



modifica el Real Decreto 1980/1998, de 18 de septiembre, por el que se establece un sistema de identificación y registro de los animales de la especie bovina."

#### **4.4.4. Medidas y disposiciones legislativas respecto a las diversas calificaciones de los animales y los rebaños:**

Las calificaciones de los animales y rebaños están recogidas en el Real Decreto 2611/1996 y sus modificaciones posteriores.

La titulación sanitaria de las explotaciones, provincias o regiones como oficialmente indemnes a esta enfermedad, se irá otorgando conforme a los requisitos exigidos por la normativa comunitaria por la Directivas 64/432/CEE y sus modificaciones.

No obstante y transitoriamente durante un periodo de 3 años, las explotaciones con calificación sanitaria B3 que hayan finalizado la vacunación podrán enviar animales jóvenes de edad inferior a 12 meses no vacunados con destino directo a explotaciones de cebo B4 sin que estas últimas vean afectada su calificación de oficialmente libres. Estas explotaciones de cebo en ningún caso podrán enviar animales a otros EEMM, no pudiendo participar en comercio intra-comunitario.

#### **4.4.5. Normas relativas a los desplazamientos de los animales:**

Los movimientos de animales se realizan bajo control veterinario, tal como se establece en el Real Decreto 2611/96 y sus posteriores modificaciones.

Para el movimiento de bovinos en España, es necesaria la expedición por parte de los Servicios Veterinarios Oficiales del "Certificado Sanitario de Origen", documento que ampara este traslado.

Asimismo a través del sistema SITRAN (Real Decreto 728/2008), integral de trazabilidad, se controlan los movimientos de los animales entre las distintas explotaciones a través del módulo REMO.

#### **4.4.6. Pruebas diagnósticas y protocolos de muestreo:**



Las pruebas diagnósticas utilizadas son las establecidas en el Real Decreto 2611/1996, de 20 de diciembre y sus modificaciones posteriores. Serán realizadas por los Laboratorios autorizados de acuerdo con este Real Decreto, que participarán todos los años en al menos un ensayo de aptitud interlaboratorial realizado por el LNR.

Se consideran como pruebas de diagnóstico oficial:

Prueba de Rosa Bengala.

Prueba de inmunoabsorción enzimática en suero y en leche o lactosuero (ELISAi).

Prueba del anillo en leche.

Fijación de complemento.

La fluorescencia polarizada (FPA)

Prueba de inmunoabsorción enzimática de competición como prueba complementaria (ELISA c).

Prueba de la brucelina como prueba complementaria.

Estas pruebas se llevarán a cabo conforme a lo establecido en la Directiva 64/432/CE, en su última modificación.

Adicionalmente, con el fin de mejorar el diagnóstico, se realizarán estudios epidemiológicos, clínicos, inmunológicos y/o microbiológicos para detectar falsos positivos (reacciones positivas aisladas) en explotaciones con historial de indemnes y sin que exista justificación epidemiológica para esta positividad, de acuerdo con el Protocolo de SCSS.

En caso de cultivos positivos, los Laboratorios Regionales de Sanidad Animal (LRSA) remitirán las cepas para su tipificación al LNR de Santa Fe y para la elaboración y el mantenimiento de ceparios.



Así mismo, los LRSA mantendrán y/o enviarán al LNR para su liofilización y, si es el caso, reenvío de vuelta al Laboratorio remitente, bancos de sueros propios con una periodicidad mínima de 10 años.

Entre las pruebas de confirmación, deberá practicarse rutinariamente el aislamiento microbiológico y tipificación de Brucella en los rebaños con animales reaccionantes positivos. Otras técnicas aplicables son las basadas en la reacción en cadena de la polimerasa (PCR) y MLVA.

Una vez confirmada la infección, en las pruebas siguientes que se realicen en el rebaño, el resultado positivo a cualquiera de las técnicas de diagnóstico oficial debe ser considerado como tal, sin necesidad de confirmación por otra técnica diferente.

Las frecuencias y protocolos de muestreo se encuentran recogidos en el punto 3.6. OBJETIVOS DETALLADOS DEL PROGRAMA.

#### **4.4.7 Vacunas y esquemas de vacunación:**

Las vacunas contempladas en este programa son la cepa B19 (en animales de reposición entre los 3 y 6 meses de edad) y la cepa RB51 (reposición y adultos), ambas de aplicación parenteral.

Los planes de vacunación figuran en el punto 3.6. OBJETIVOS DETALLADOS DEL PROGRAMA.

#### **4.4.8 Información y evaluación de las medidas de bio-seguridad en el manejo e infraestructuras de las explotaciones:**

Se pondrá especial interés en las explotaciones en las que haya aparecido algún animal positivo en el correcto cumplimiento de las medidas profilácticas establecidas en el artículo 21 del Real Decreto 2611/1996. De forma concreta, los Servicios Veterinarios Oficiales certificarán que se han efectuado correctamente las medidas de limpieza y desinfección, que se ha respetado, en su caso, un periodo mínimo de 60 días de vacío sanitario para la reutilización de los pastos, y la correcta gestión del estiércol. Estos certificados podrán expedirse en base a otros que hayan sido cumplimentados por empresas acreditadas y



debidamente homologadas, principalmente en lo referente a la gestión del estiércol y a la desinfección de las instalaciones. Así mismo, serán sometidos a desinfección y control, los mataderos y medios de transporte.

Todas estas medidas de prevención, control y erradicación deben ser necesariamente complementadas, para que sean efectivas, por prácticas adecuadas de manejo aplicables a la prevención y el control de otras enfermedades infecto-contagiosas. Por ello, las autoridades competentes realizarán, durante las distintas actividades de ejecución del programa, la entrega de las Guías de Prácticas Correctas de Higiene ([www.mapya.es](http://www.mapya.es)), elaboradas por el M.A.R.M y los distintos sectores productivos (vacuno de leche, vaca nodriza y vacuno de cebo: <http://www.mapa.es/app/voc/estudios/estudios.aspx>) y la explicación a los responsables de los rebaños de las medidas de sanidad y bienestar animal que en ellas se contemplan.

#### **4.4.9. Medidas y disposiciones legislativas referentes a los casos positivos:**

Los casos positivos se tratarán según las disposiciones establecidas en la Directiva 64/432/CEE y sus modificaciones. A nivel nacional, las medidas adoptadas frente a casos positivos están descritas en el Capítulo II del Real Decreto 2611/1996.

Los bovinos en los que se haya comprobado oficialmente la existencia de brucelosis, así como los animales considerados infectados por los órganos competentes de las Comunidades Autónomas, serán sacrificados bajo control oficial, lo más rápidamente posible, y, a más tardar, quince días después de la notificación oficial al propietario o al poseedor de las pruebas. El sacrificio de los reaccionantes positivos podrá realizarse en mataderos autorizados para tal fin, en la propia explotación o en lugares expresamente autorizados para ello.

Si el sacrificio se realiza en matadero, se podrá proceder a la utilización de las carnes para el consumo humano, siempre de acuerdo con lo dispuesto en los Reglamentos 853/2004 y 854/2004.



Si el sacrificio se realiza en cualquiera de los otros dos lugares autorizados para ello, después del sacrificio, se deberá proceder al traslado a centros de eliminación y transformación de animales muertos y subproductos de origen animal, regulados por el [Reglamento \(CE\) 1069/2009](#).

La reposición de animales en aquellas explotaciones que hayan sido objeto de sacrificio obligatorio en aplicación de este Programa de Erradicación, sólo podrá realizarse después de que los bovinos de más de doce meses que queden en la explotación hayan presentado un resultado favorable en, al menos, un examen de investigación de brucelosis.

#### **4.4.10. Medidas y disposiciones legislativas en lo que respecta a la indemnización de los propietarios de animales sacrificados:**

El Real Decreto 389/2011 establece los baremos de indemnización por sacrificio obligatorio de los animales objeto de los Programas Nacionales de Erradicación de Enfermedades. Se exceptúan los animales procedentes de unidades de cebo. Este Real Decreto entró en vigor en 2011 y en él se han actualizado las indemnizaciones en función de los precios de mercado.

#### **4.4.11. Control de la ejecución del programa y comunicación de datos:**

En relación a los animales susceptibles de estar afectados o contaminados por brucelosis, se aislarán dentro de la explotación y se prohibirán los movimientos de los mismos, salvo con destino a matadero para ser sacrificados sin demora. En cada Comunidad Autónoma se redactará un protocolo escrito de inspecciones in situ a las explotaciones sometidas a restricciones de los desplazamientos para supervisar su aplicación. Dicho protocolo incluirá al menos el 25% de las explotaciones en que hayan pasado más de 5 días desde el marcado de los animales sin que se haya producido el traslado para su sacrificio de los mismos, y siempre en el caso de explotaciones donde se hayan detectado irregularidades con anterioridad en el cumplimiento de las medidas. De todas estas inspecciones se levantará acta normalizada y se anotarán en un registro de inspecciones.

El ganadero será informado por escrito de que la leche procedente de su rebaño no puede ser destinada al consumo humano en ningún caso si procede de animales positivos y sin haber sido sometida a un tratamiento térmico autorizado en el caso de los demás animales





del rebaño, de acuerdo con el Reglamento 853/2004. El objetivo de esta información proporcionada al ganadero es que éste pueda transmitir la misma a la siguiente fase de la cadena alimentaria. Así mismo será informado por escrito de que su explotación queda sujeta a restricciones en los desplazamientos, especificando la base legal y las repercusiones sancionadoras que el incumplimiento de dichas restricciones supone.

Los animales positivos, son sacrificados de forma obligatoria. Para ello, se da al ganadero la documentación necesaria (conduce ó Certificado Sanitario de Origen y conduce) para que puedan realizar su traslado al matadero. El sacrificio de los animales no puede ser prorrogado en un plazo superior a 15 días, a contar desde la fecha indicada por la documentación sanitaria, salvo casos excepcionales y siempre por causa de fuerza mayor. En el documento de traslado (conduce, acta de traslado...) se incluirá de forma obligatoria, al menos, los siguientes epígrafes:

- indicación para los transportistas de ganado de que los animales positivos no pueden ser transportados junto con otros animales que no procedan de explotaciones positivas, con un espacio para que el transportista en cuestión firme que ha leído dicha indicación
- espacio para indicar la fecha de entrada de los animales en el matadero por el responsable del mismo
- espacio para reseñar y reflejar la existencia o no existencia de lesiones post-mortem
- fecha de expiración del documento y destino de las copias del mismo

Las autoridades competentes en Sanidad Animal comunicarán, en el menor plazo posible y al menos con una periodicidad mensual, a la autoridad competente responsable del control sanitario de los establecimientos de transformación de la leche, la relación de explotaciones ganaderas de aptitud láctea no calificadas sanitariamente dentro de su ámbito territorial, para que se proceda a la comunicación de las mismas, en caso necesario, a los propietarios de los establecimientos lácteos. En el caso de las explotaciones nuevas positivas, dicha comunicación se realizará en un plazo no superior a 7 días.

Para la comunicación de datos se ha elaborado el "Manual para envío de datos e informes en los Programas Nacionales de Erradicación de Tuberculosis, Brucelosis Bovina y Brucelosis Ovina y Caprina y en los Programas de Vigilancia de otras Enfermedades".



## 5. DESCRIPCIÓN GENERAL DE COSTES Y BENEFICIOS

Las dificultades que entraña la erradicación de la brucelosis bovina son bien conocidas, lo que ocasiona opiniones encontradas en relación con la evaluación económica de los programas de erradicación, principalmente en zonas endémicas y con características geográficas y ecológicas particulares. Sin embargo, el carácter zoonótico de la enfermedad justifica por sí sólo el mantenimiento de las estrategias de erradicación. Por ello, toda evaluación coste/beneficio debe ser considerada dentro del ámbito de la seguridad alimentaria y la salud pública.

En el inicio del programa los costes de indemnización por sacrificio de los animales fueron muy elevados debido a la alta incidencia. Estos valores disminuyeron progresivamente debido a la favorable evolución del programa, por el contrario los gastos de ejecución se han incrementado, siendo necesario mantener el grado de financiación para alcanzar el objetivo final. Así mismo se ha producido un aumento de los costes en el ámbito laboratorial, por el uso de una mayor diversidad de pruebas diagnósticas con el objetivo de confirmar o, en su caso, realizar el diagnóstico diferencial de la enfermedad.

La inversión ha sido rentable, ya que se han reducido los establos infectados y se ha incrementado el número de de calificados como oficialmente indemnes, lo que facilita el comercio de animales y las garantías sanitarias que ello comporta al reducirse los riesgos de transmisión de la enfermedad. Así mismo el número de casos de brucelosis humana debidos a *B. abortus* es muy bajo, ya que más del 99% de los casos en nuestro país se deben a *B. melitensis*.

Los principales beneficios para los ganaderos se derivan del incremento de renta al liberarse de las limitaciones del movimiento de animales impuestas en función calificación sanitaria. Este hecho les permite ampliar el número de operadores comerciales con los que poder realizar transacciones comerciales y reforzar su postura negociadora, así como la valorización de sus productos. Y lo más importante: la erradicación de la enfermedad ofrece incuestionables beneficios a toda la sociedad por la lucha y eliminación de esta grave zoonosis.

Este Programa ha sido elaborado por el Grupo de Trabajo de la Brucelosis bovina, que está formado por:



Cristina Sanz Jiménez (Extremadura)  
Ana Grau Vila (Castilla y León)  
Maria Fernanda Fernández Barros (Asturias)  
César Fernández Salinas (Navarra)  
María Sol Solares (Cantabria)  
Agustina Perales Flores (LNR Santa Fe)  
Beatriz Muñoz Hurtado (SGSPP)  
José Luis Sáez Llorente (SGSPP)  
Iratxe Pérez Cobo (SGSPP)

### **Anexo I: RELACIÓN DE COMUNIDADES AUTÓNOMAS EN FUNCIÓN DE SU PREVALENCIA DE REBAÑO**

#### **A. Comunidades Autónomas de prevalencia 0:**

**ARAGÓN, ASTURIAS, BALEARES, CANARIAS, GALICIA, LA RIOJA, MURCIA, NAVARRA, PAÍS VASCO Y VALENCIA**

#### **B. Resto de Comunidades Autónomas:**

**ANDALUCÍA, CANTABRIA, CASTILLA LA MANCHA, CATALUÑA, CASTILLA Y LEÓN, EXTREMADURA Y MADRID**

### **Anexo II:**

### **RELACIÓN DE COMARCAS O UVLS CON PROGRAMAS ESPECIALES DE VACUNACIÓN O DE VACIADOS SANITARIOS ALTERNATIVOS**

#### **Comunidad Autónoma de Castilla y León (ZEI)**



PROVINCIA DE SEGOVIA

Villacastín

Segovia

Cantalejo

PROVINCIA DE LEÓN

Riaño

**Comunidad Autónoma de Extremadura**

PROVINCIA DE BADAJOZ

Mérida

**Comunidad Autónoma de Cantabria**

Potes

Reinosa



## **Datos sobre la evolución epidemiológica en los últimos cinco años**

### **6.1. Evolución de la enfermedad**

**Datos sobre la evolución de la enfermedad:**

**Datos sobre rebaños 2006 a 2010: Anexo II**

**Datos sobre los animales 2006 a 2010: Anexo III**



Fecha:	05/03/2007
Plantilla:	ANEXO II
Enfermedad:	Brucelosis bovina en animales de aptitud cárnica, lechera y de lidia
Periodo:	2006 - Informe Final

DATOS DE LOS REBAÑOS(a)  
(un cuadro por enfermedad y por especie)

	Nº total de rebaños(a)	Nº total de rebaños incluidos en el programa	Nº rebaños controlados	Nº rebaños positivos	Nº de nuevos rebaños positivos	Nº de rebaños diezmados	Rebaños positivos diezmados(%)	indicadores		
								Cobertura de los rebaños(%)	Rebaños positivos(%) Periodo de prevalencia en rebaños	Nuevos rebaños positivos(%) Incidencia en rebaños
ANDALUCÍA	9.128	8.096	7.128	68	39	6	8,82	88,04	0,95	0,55
ARAGÓN	3.388	1.022	1.022	3	2	0	0,00	100,00	0,29	0,20
ASTURIAS	22.227	21.848	21.848	9	5	2	22,22	100,00	0,04	0,02
BALEARES	649	470	444	0	0	0	0,00	94,47	0,00	0,00
CANARIAS	1.386	1.215	1.215	0	0	0	0,00	100,00	0,00	0,00
CANTABRIA	9.228	9.206	9.206	61	54	18	29,51	100,00	0,66	0,59
CASTILLA LA MANCHA	3.534	2.201	2.201	42	27	8	19,05	100,00	1,91	1,23
CASTILLA Y LEÓN	25.243	17.610	17.610	489	146	77	15,75	100,00	2,78	0,83
CATALUNA	6.373	4.695	3.863	13	13	1	7,69	82,28	0,34	0,34
EXTREMADURA	12.035	10.424	10.415	415	96	28	7	99,91	3,98	0,92
GALICIA	53.808	49.850	49.850	30	28	8	26,67	100,00	0,06	0,06
LA RIOJA	376	278	278	0	0	0	0,00	100,00	0,00	0,00
MADRID	1747	1547	1547	32	22	1	3,13	100,00	2,07	1,42
MURCIA	414	383	383	1	1	0	0,00	100,00	0,26	0,26
NAVARRA	1.956	1.877	1.837	0	0	0	0,00	97,87	0,00	0,00
PAÍS VASCO	13.358	11.951	10.314	4	4	0	0,00	86,30	0,04	0,04
VALENCIA	703	564	561	0	0	0	0,00	99,47	0,00	0,00
<b>TOTAL 2006</b>	<b>165.553</b>	<b>143.237</b>	<b>139.722</b>	<b>1.167</b>	<b>437</b>	<b>149</b>	<b>12,77</b>	<b>97,55</b>	<b>0,84</b>	<b>0,31</b>
<b>TOTAL 2005</b>	<b>166.306</b>	<b>146.403</b>	<b>141.463</b>	<b>1.774</b>	<b>851</b>	<b>319</b>	<b>17,98</b>	<b>96,63</b>	<b>1,25</b>	<b>0,6</b>



Fecha:	31/05/2008
Plantilla:	ANEXO II
Enfermedad:	Brucelosis bovina en animales de aptitud cárnica,lechera y de lidia
Periodo:	2007 - Informe Final

DATOS DE LOS REBAÑOS(a)  
(un cuadro por enfermedad y por especie)

	Nº total de rebaños(a)	Nº total de rebaños incluidos en el programa	Nº rebaños controlados	Nº rebaños positivos	Nº de nuevos rebaños positivos	Nº de rebaños diezmados	Rebaños positivos diezmados(%)	indicadores		
								Cobertura de los rebaños(%)	Rebaños positivos(%) Período de prevalencia en rebaños	Nuevos rebaños positivos(%) Incidencia en rebaños
ANDALUCÍA	9.106	7.897	6.683	67	55	0	0.00	84.63	1.00	0.82
ARAGÓN	3.450	2.072	1.095	3	2	0	0.00	52.85	0.27	0.18
ASTURIAS	21.167	20.890	20.890	1	0	1	100.00	100.00	0.00	0.00
BALEARES	580	473	463	0	0	0	0.00	97.89	0.00	0.00
CANARIAS	1.359	1.174	1.174	0	0	0	0.00	100.00	0.00	0.00
CANTABRIA	8.654	8.631	8.631	90	87	18	20.00	100.00	1.04	1.01
CASTILLA LA MANCHA	3.478	2.192	2.192	24	9	3	12.50	100.00	1.09	0.41
CASTILLA Y LEÓN	25.250	16.640	16.640	240	212	44	18.33	100.00	1.44	1.27
CATALUNA	6.253	4.533	4.353	9	6	3	33.33	96.03	0.21	0.14
EXTREMADURA	12.245	10.188	10.088	219	62	6	2.74	99.02	2.17	0.61
GALICIA	57.467	46.300	46.300	50	3	23	46.00	100.00	0.11	0.01
MADRID	1.746	1.524	1.524	23	17	1	4.35	100.00	1.51	1.12
MURCIA	396	385	138	1	1	0	0.00	35.84	0.72	0.72
NAVARRA	1.959	1.818	1.805	0	0	0	0.00	99.28	0.00	0.00
PAÍS VASCO	30.463	6.657	5.716	0	0	0	0.00	85.86	0.00	0.00
LA RIOJA	346	284	284	0	0	0	0.00	100.00	0.00	0.00
VALENCIA	705	678	528	1	1	0	0.00	77.88	0.19	0.19
<b>TOTAL 2007</b>	<b>184.624</b>	<b>132.336</b>	<b>128.504</b>	<b>728</b>	<b>455</b>	<b>99</b>	<b>13,60</b>	<b>97,10</b>	<b>0,57</b>	<b>0,35</b>
<b>TOTAL 2006</b>	<b>165.553</b>	<b>143.237</b>	<b>139.722</b>	<b>1.167</b>	<b>437</b>	<b>149</b>	<b>12,77</b>	<b>97,55</b>	<b>0,84</b>	<b>0,31</b>



Fecha:	30/04/2009
Plantilla:	ANEXO II
Enfermedad:	Brucelosis bovina en animales de aptitud cárnica, lechera y de lidia
Periodo:	2008 - Informe Final

DATOS DE LOS REBAÑOS(a)  
(un cuadro por enfermedad y por especie)

	Nº total de rebaños(a)	Nº total de rebaños incluidos en el programa	Nº rebaños controlados	Nº rebaños positivos	Nº de nuevos rebaños positivos	Nº de rebaños diezmados	Rebaños positivos diezmados(%)	indicadores		
								Cobertura de los rebaños(%)	Rebaños positivos(%) Periodo de prevalencia en rebaños	Nuevos rebaños positivos(%) Incidencia en rebaños
ANDALUCIA	8.756	7.750	6.730	24	14	2	8,33	86,84	0,36	0,21
ARAGÓN	3.475	2.298	1.719	0	0	0	0,00	74,80	0,00	0,00
ASTURIAS	20.342	20.071	20.071	3	3	3	100,00	100,00	0,01	0,01
BALEARES	606	514	495	0	0	0	0,00	96,30	0,00	0,00
CANARIAS	1.253	1.253	1.111	0	0	0	0,00	99,55	0,00	0,00
CANTABRIA	8.333	8.306	8.306	81	69	18	22,22	100,00	0,98	0,83
CASTILLA LA MANCHA	3.681	2.210	2.210	16	4	5	31,25	100,00	0,72	0,18
CASTILLA Y LEÓN	18.677	16.049	16.049	184	123	24	13,04	100,00	1,15	0,77
CATALUNA	5.991	4.461	4.328	7	4	2	28,57	97,02	0,16	0,09
EXTREMADURA	10.527	9.825	9.825	137	81	8	5,84	100,00	1,39	0,82
GALICIA	48.866	42.545	42.545	27	20	10	37,04	100	0,06	0,05
MADRID	1.547	1.452	1.452	15	11	6	40,00	100,00	1,03	0,76
MURCIA	351	351	149	0	0	0	0,00	42,45	0,00	0,00
NAVARRA	1.873	1.746	1.738	1	1	1	100,00	99,54	0,06	0,06
PAÍS VASCO	7.056	5.915	5.915	0	0	0	0,00	100,00	0,00	0,00
LA RIOJA	339	275	275	0	0	0	0,00	100,00	0,00	0,00
VALENCIA	666	666	666	0	0	0	0,00	100,00	0,00	0,00
<b>TOTAL 2008</b>	<b>142.339</b>	<b>125.687</b>	<b>123.584</b>	<b>495</b>	<b>330</b>	<b>79</b>	<b>15,96</b>	<b>98,32</b>	<b>0,40</b>	<b>0,27</b>
<b>TOTAL 2007</b>	<b>165.682</b>	<b>132.336</b>	<b>128.504</b>	<b>728</b>	<b>455</b>	<b>99</b>	<b>13,60</b>	<b>97,10</b>	<b>0,57</b>	<b>0,35</b>





Fecha:	30/04/2010
Plantilla:	ANEXO II
Enfermedad:	Brucelosis bovina en animales de aptitud cárnica,lechera y de lidia
Periodo:	2009 - Informe Final

DATOS DE LOS REBAÑOS(a)  
(un cuadro por enfermedad y por especie)

	Nº total de rebaños(a)	Nº total de rebaños incluidos en el programa	Nº rebaños controlados	Nº rebaños positivos	Nº de nuevos rebaños positivos	Nº de rebaños diezmados	Rebaños positivos diezmados(%)	indicadores		
								Cobertura de los rebaños(%)	Rebaños positivos(%) Período de prevalencia en rebaños	Nuevos rebaños positivos(%) Incidencia en rebaños
ANDALUCÍA	7.826	7.095	6.252	17	11	5	29,41	88,12	0,27	0,18
ARAGÓN	3.263	2.116	1.779	0	0	0	0,00	84,07	0,00	0,00
ASTURIAS	19.847	19.242	19.242	0	0	0	0,00	100,00	0,00	0,00
BALEARES	564	564	564	0	0	0	0,00	100,00	0,00	0,00
CANARIAS	1.188	1.188	1.075	0	0	0	0,00	90,49	0,00	0,00
CANTABRIA	8.097	8.066	8.066	48	36	2	4,17	100,00	0,60	0,45
CASTILLA LA MANCHA	3.212	2.098	2.098	10	4	4	40,00	100,00	0,48	0,19
CASTILLA Y LEÓN	15.241	14.588	14.588	185	119	12	6,49	100,00	1,27	0,82
CATALUÑA	5.430	4.130	4.089	18	17	1	5,56	99,01	0,44	0,42
EXTREMADURA	10.344	9.741	9.741	65	38	3	4,62	100,00	0,67	0,39
GALICIA	53.326	47.669	41.319	16	9	13	81,25	86,68	0,04	0,02
MADRID	1.502	1.406	1.406	17	16	0	0,00	100,00	1,21	1,14
MURCIA	674	560	560	0	0	0	0,00	100,00	0,00	0,00
NAVARRA	1.776	1.666	1.666	2	2	2	100,00	100,00	0,12	0,12
PAÍS VASCO	6.998	5.762	5.645	1	1	0	0,00	97,97	0,02	0,02
LA RIOJA	329	268	268	0	0	0	0,00	100,00	0,00	0,00
VALENCIA	681	681	511	0	0	0	0,00	75,04	0,00	0,00
<b>TOTAL 2009</b>	<b>140.298</b>	<b>126.840</b>	<b>118.869</b>	<b>379</b>	<b>253</b>	<b>42</b>	<b>11,08</b>	<b>93,72</b>	<b>0,32</b>	<b>0,21</b>
<b>TOTAL 2008</b>	<b>142.339</b>	<b>125.687</b>	<b>123.584</b>	<b>469</b>	<b>330</b>	<b>79</b>	<b>15,96</b>	<b>98,32</b>	<b>0,38</b>	<b>0,27</b>



Fecha:	30/04/2011
Plantilla:	ANEXO II
Enfermedad:	Brucelosis bovina en animales de aptitud cárnica,lechera y de lidia
Periodo:	2010 - Informe Final

DATOS DE LOS REBAÑOS(a)  
(un cuadro por enfermedad y por especie)

	Nº total de rebaños(a)	Nº total de rebaños incluidos en el programa	Nº rebaños controlados	Nº rebaños positivos	Nº de nuevos rebaños positivos	Nº de rebaños diezmados	Rebaños positivos diezmados(%)	indicadores			
								Cobertura de los rebaños(%)	Rebaños positivos(%) Período de prevalencia en rebaños	Nuevos rebaños positivos(%) Incidencia en rebaños	
ANDALUCÍA	7.506	7.437	6.217	7	3	2	28,57	83,60	0,11	0,05	
ARAGON	3.086	2.120	1.665	0	0	0	0,00	78,54	0,00	0,00	
ASTURIAS	19.467	19.467	19.467	0	0	0	0,00	100,00	0,00	0,00	
BALEARES	598	598	598	0	0	0	0,00	100,00	0,00	0,00	
CANARIAS	1.105	1.105	415	0	0	0	0,00	37,56	0,00	0,00	
CANTABRIA	7.909	7.876	7.876	43	36	2	4,65	100,00	0,55	0,46	
CASTILLA LA MANCHA	3.164	2.039	2.039	5	2	3	60,00	100,00	0,25	0,10	
CASTILLA Y LEÓN	14.811	14.362	14.362	109	66	12	11,01	100,00	0,76	0,46	
CATALUNA	5.362	4.118	4.066	4	3	1	25,00	98,74	0,10	0,07	
EXTREMADURA	10.318	9.635	9.635	50	26	5	10,00	100,00	0,52	0,27	
GALICIA	46.998	46.698	39.377	1	1	1	100,00	84,32	0,00	0,00	
LA RIOJA	311	311	310	0	0	0	0,00	99,68	0,00	0,00	
MADRID	1.469	1.376	1.376	9	9	2	22,22	100,00	0,65	0,65	
MURCIA	362	326	326	0	0	0	0,00	100,00	0,00	0,00	
NAVARRA	1.750	1.642	1.642	0	0	0	0,00	100,00	0,00	0,00	
PAIS VASCO	6.786	6.786	5.798	0	0	0	0,00	85,44	0,00	0,00	
VALENCIA	601	601	494	1	1	0	0,00	82,20	0,20	0,20	
<b>TOTAL 2010</b>	<b>131.603</b>	<b>126.497</b>	<b>115.663</b>	<b>229</b>	<b>147</b>	<b>28</b>	<b>12,23</b>	<b>91,44</b>	<b>0,20</b>	<b>0,13</b>	
<b>TOTAL 2009</b>	<b>140.298</b>	<b>126.840</b>	<b>118.869</b>	<b>379</b>	<b>253</b>	<b>42</b>	<b>11,08</b>	<b>93,72</b>	<b>0,32</b>	<b>0,21</b>	



Fecha:	05/03/2007
Plantilla:	ANEXO III
Enfermedad:	Brucelosis bovina en animales de aptitud cárnica,lechera y de lidia
Periodo:	2006 - Informe Final

DATOS DE LOS ANIMALES  
(un cuadro por enfermedad y por especie)

	Número total de animales	Número de animales que se van a someter a pruebas en virtud del programa	Número de animales sometidos a pruebas	Número de animales sometidos a pruebas individuales	Número de animales positivos	Sacrificio		Indicadores	
						Número de animales que han dado resultados positivos, sacrificados o desechados	Número total de animales sacrificados	Cobertura de animales(%)	Animales positivos (%) Prevalencia en animales
ANDALUCÍA	651.540	588.934	493.425	493.425	548	548	1.460	83,78	0,11
ARAGÓN	316.401	68.357	68.357	68.357	13	13	13	100,00	0,02
ASTURIAS	379.582	297.250	297.250	297.250	30	30	95	100,00	0,01
BALEARES	24.200	20.464	19.955	2.933	0	0	0	97,51	0,00
CANARIAS	19.050	13.570	13.570	13.570	0	0	0	100,00	0,00
CANTABRIA	290.593	245.264	245.264	245.264	111	111	1.181	100,00	0,05
CASTILLA LA MANCHA	388.393	169.277	169.277	169.277	451	451	990	100,00	0,27
CASTILLA Y LEÓN	1.228.784	756.743	756.743	756.743	4.545	4.363	10.934	100,00	0,60
CATALUNA	662.917	194.275	191.328	191.328	124	115	236	98,48	0,06
EXTREMADURA	680.785	515.587	515.587	485.887	2.293	1.913	3.036	100,00	0,44
GALICIA	956.444	695.772	695.772	695.772	96	96	246	100,00	0,01
LA RIOJA	39.258	21.288	21.288	21.288	0	0	1	100,00	0,00
MADRID	118.708	90.955	90.955	90.955	245	245	260	100,00	0,27
MURCIA	72.880	11.011	11.011	11.011	2	2	2	100,00	0,02
NAVARRA	96.466	60.966	60.963	59.483	0	0	0	100,00	0,00
PAÍS VASCO	225.394	151.035	141.505	119.495	6	6	6	93,69	0,00
VALENCIA	61.009	27.525	27.525	27.525	0	0	0	100,00	0,00
<b>TOTAL 2006</b>	<b>6.212.404</b>	<b>3.928.273</b>	<b>3.819.775</b>	<b>3.749.563</b>	<b>8.464</b>	<b>7.893</b>	<b>18.460</b>	<b>97,24</b>	<b>0,22</b>
<b>TOTAL 2005</b>	<b>6.315.410</b>	<b>4.026.406</b>	<b>3.940.168</b>	<b>3.895.679</b>	<b>14.523</b>	<b>15.069</b>	<b>32.071</b>	<b>97,86</b>	<b>0,37</b>



Fecha:	31/05/2008
Plantilla:	ANEXO III
Enfermedad:	Brucelosis bovina en animales de aptitud cárnica, lechera y de lidia
Periodo:	2007 - Informe Final

DATOS DE LOS ANIMALES  
(un cuadro por enfermedad y por especie)

	Número total de animales	Número de animales que se van a someter a pruebas en virtud del programa	Número de animales sometidos a pruebas	Número de animales sometidos a pruebas individuales	Número de animales positivos	Sacrificio		Indicadores	
						Número de animales que han dado resultados positivos, sacrificados o desechados	Número total de animales sacrificados	Cobertura de animales(%)	Animales positivos (%) Prevalencia en animales
ANDALUCÍA	625.631	553.535	500.137	500.137	300	300	300	90.35	0.06
ARAGÓN	262.181	62.829	62.795	62.795	8	8	15	99.95	0.01
ASTURIAS	378.840	286.831	286.831	286.831	3	3	29	100.00	0.00
BALEARES	35.379	20.603	19.952	3.585	0	0	0	96.84	0.00
CANARIAS	18.896	17.802	17.802	17.802	0	0	0	100.00	0.00
CANTABRIA	283.767	234.246	234.246	234.246	157	155	1.361	100.00	0.07
CASTILLA LA MANCHA	403.248	172.008	172.008	172.008	420	420	1.548	100.00	0.24
CASTILLA Y LEÓN	1.308.645	1.003.706	740.693	740.693	2.075	1.998	4.739	73.80	0.28
CATALUÑA	640.838	194.453	191.541	191.541	309	464	627	98.50	0.16
EXTREMADURA	1.057.465	628.129	531.357	531.357	1.208	1.129	1.221	84.59	0.23
GALICIA	945.033	674.563	674.563	674.563	312	312	1.251	100.00	0.05
MADRID	121.599	102.423	102.423	102.423	165	165	242	100.00	0.16
MURCIA	70.435	11.324	11.324	11.324	1	1	2	100.00	0.01
NAVARRA	114.224	73.504	73.504	73.504	0	1	1	100.00	0.00
PAÍS VASCO	89.420	73.053	73.053	73.053	0	0	0	100.00	0.00
LA RIOJA	38.838	21.419	21.419	21.419	0	0	1	100.00	0.00
VALENCIA	58.948	26.212	26.212	26.212	1	1	1	100.00	0.00
<b>TOTAL 2007</b>	<b>6.453.387</b>	<b>4.156.640</b>	<b>3.739.860</b>	<b>3.723.493</b>	<b>4.959</b>	<b>4.957</b>	<b>11.338</b>	<b>89,97</b>	<b>0,13</b>
<b>TOTAL 2006</b>	<b>6.212.404</b>	<b>3.928.273</b>	<b>3.819.775</b>	<b>3.749.563</b>	<b>8.465</b>	<b>7.893</b>	<b>19.240</b>	<b>97,24</b>	<b>0,22</b>



Fecha:	30/04/2009
Plantilla:	ANEXO III
Enfermedad:	Brucelosis bovina en animales de aptitud cárnica, lechera y de lidia
Periodo:	2008 - Informe Final

DATOS DE LOS ANIMALES  
(un cuadro por enfermedad y por especie)

	Número total de animales	Número de animales que se van a someter a pruebas en virtud del programa	Número de animales sometidos a pruebas	Número de animales sometidos a pruebas individuales	Número de animales positivos	Sacrificio		Indicadores	
						Número de animales que han dado resultados positivos, sacrificados o desechados	Número total de animales sacrificados	Cobertura de animales(%)	Animales positivos (%) Prevalencia en animales
ANDALUCÍA	605.998	565.787	544.342	544.342	218	223	330	96,21	0,04
ARAGÓN	237.959	83.253	83.253	83.253	0	0	15	100,00	0,00
ASTURIAS	397.749	292.502	292.502	292.502	5	5	56	100,00	0,00
BALEARES	32.929	19.878	19.685	7.655	0	0	0	99,03	0,00
CANARIAS	17.482	12.951	12.951	12.951	0	0	0	100,00	0,00
CANTABRIA	292.039	285.540	234.317	234.317	129	127	1.525	82,06	0,06
CASTILLA LA MANCHA	376.180	177.066	177.066	177.066	141	141	823	100,00	0,08
CASTILLA Y LEÓN	1.269.171	1.052.900	1.052.900	764.020	1.789	1.675	4.249	100,00	0,17
CATALUNA	556.438	191.294	191.294	190.716	86	85	536	91,64	0,04
EXTREMADURA	1.116.227	659.267	537.979	537.979	983	974	1.312	81,60	0,18
GALICIA	945.735	669.498	669.498	669.498	116	116	488	100,00	0,02
MADRID	109.701	75.355	75.355	75.355	71	71	373	100,00	0,09
MURCIA	55.311	11.373	11.373	11.373	0	0	0	100,00	0,00
NAVARRA	109.152	68.704	68.589	68.457	2	54	55	99,83	0,00
PAÍS VASCO	98.896	95.516	57.859	57.859	0	0	0	60,58	0,00
LA RIOJA	37.130	20.611	20.611	20.611	0	0	0	100,00	0,00
VALENCIA	48.707	26.379	26.379	26.379	0	0	0	100,00	0,00
<b>TOTAL 2008</b>	<b>6.306.804</b>	<b>4.325.331</b>	<b>4.075.953</b>	<b>3.774.333</b>	<b>3.540</b>	<b>3.471</b>	<b>9.762</b>	<b>94,23</b>	<b>0,09</b>
<b>TOTAL 2007</b>	<b>6.453.387</b>	<b>4.156.640</b>	<b>3.739.860</b>	<b>3.723.493</b>	<b>4.959</b>	<b>4.956</b>	<b>11.338</b>	<b>89,97</b>	<b>0,13</b>



SUBDIRECCIÓN GENERAL DE SANIDAD DE LA PRODUCCIÓN PRIMARIA

Fecha:	30/04/2010
Plantilla:	ANEXO III
Enfermedad:	Brucelosis bovina en animales de aptitud cárnica, lechera y de lidia
Periodo:	2009 - Informe Final

DATOS DE LOS ANIMALES  
(un cuadro por enfermedad y por especie)

	Número total de animales	Número de animales que se van a someter a pruebas en virtud del programa	Número de animales sometidos a pruebas	Número de animales sometidos a pruebas individuales	Número de animales positivos	Sacrificio		Indicadores	
						Número de animales que han dado resultados positivos, sacrificados o desechados	Número total de animales sacrificados	Cobertura de animales(%)	Animales positivos (%) Prevalencia en animales
ANDALUCIA	594.505	563.611	450.519	450.519	195	195	819	79,93	0,04
ARAGÓN	283.317	83.140	79.556	79.554	0	0	1	95,69	0,00
ASTURIAS	382.164	293.603	293.603	293.603	0	0	17	100,00	0,00
BALEARES	32.584	19.578	19.578	3.737	0	0	0	100,00	0,00
CANARIAS	16.624	16.624	14.611	14.611	0	0	0	87,89	0,00
CANTABRIA	282.237	281.413	281.413	281.413	87	84	320	100,00	0,03
CASTILLA LA MANCHA	400.689	175.270	175.270	175.270	77	77	770	100,00	0,04
CASTILLA Y LEÓN	1.114.924	1.108.344	1.108.344	1.108.344	2.039	2.032	5.357	100,00	0,18
CATALUNA	570.116	372.212	371.580	216.949	146	142	309	99,83	0,04
EXTREMADURA	1.124.465	701.567	534.341	534.341	386	384	528	76,16	0,07
GALICIA	956.013	848.222	706.424	706.424	29	29	381	83,28	0,00
MADRID	90.462	80.680	80.680	80.680	58	58	102	100,00	0,07
MURCIA	63.803	12.534	12.534	12.534	0	0	0	100,00	0,00
NAVARRA	106.987	68.491	68.491	68.491	94	296	296	100,00	0,14
PAIS VASCO	150.463	146.422	92.181	92.181	1	1	1	62,96	0,00
LA RIOJA	35.919	21.108	21.108	21.108	0	0	0	100,00	0,00
VALENCIA	51.972	26.599	26.331	26.331	0	0	0	98,99	0,00
<b>TOTAL 2009</b>	<b>6.257.244</b>	<b>4.819.418</b>	<b>4.336.564</b>	<b>4.166.090</b>	<b>3.114</b>	<b>3.300</b>	<b>8.901</b>	<b>89,98</b>	<b>0,07</b>
<b>TOTAL 2008</b>	<b>6.306.804</b>	<b>4.325.331</b>	<b>4.075.953</b>	<b>3.774.333</b>	<b>3.540</b>	<b>3.471</b>	<b>9.762</b>	<b>94,23</b>	<b>0,09</b>



Fecha:	30/04/2011
Plantilla:	ANEXO III
Enfermedad:	Brucelosis bovina en animales de aptitud cárnica,lechera y de lidia
Periodo:	2010 - Informe Final

DATOS DE LOS ANIMALES  
(un cuadro por enfermedad y por especie)

	Número total de animales	Número de animales que se van a someter a pruebas en virtud del programa	Número de animales sometidos a pruebas	Número de animales sometidos a pruebas individuales	Número de animales positivos	Sacrificio		Indicadores	
						Número de animales que han dado resultados positivos, sacrificados o desechados	Número total de animales sacrificados	Cobertura de animales(%)	Animales positivos (%) Prevalencia en animales
ANDALUCÍA	539.997	534.044	376.274	376.274	36	45	220	70,46	0,01
ARAGÓN	298.825	82.715	82.660	82.660	0	0	9	99,93	0,00
ASTURIAS	379.129	288.532	288.532	288.532	0	0	76	100,00	0,00
BALEARES	33.436	19.560	19.560	4.074	0	0	0	100,00	0,00
CANARIAS	17.620	17.620	9.976	9.976	0	0	0	56,62	0,00
CANTABRIA	284.221	238.751	238.751	238.751	65	65	379	100,00	0,03
CASTILLA LA MANCHA	406.880	158.991	158.991	158.991	44	44	486	100,00	0,03
CASTILLA Y LEÓN	1.107.206	1.049.043	828.307	828.307	932	926	2.932	78,96	0,11
CATALUÑA	520.364	195.062	193.290	189.570	17	17	40	99,09	0,009
EXTREMADURA	1.200.685	545.426	535.092	535.092	631	629	748	98,11	0,12
GALICIA	956.310	681.630	681.630	681.630	1	1	30	100,00	0,00
LA RIOJA	36.274	21.972	21.965	21.965	0	0	0	99,97	0,00
MADRID	90.637	78.076	78.076	78.076	33	33	58	100,00	0,04
MURCIA	64.505	12.641	12.641	12.641	0	0	0	100,00	0,00
NAVARRA	109.255	69.870	69.870	69.870	0	5	5	100,00	0,00
PAÍS VASCO	145.461	107.760	98.274	92.865	0	0	0	91,20	0,00
VALENCIA	52.041	52.041	41.266	30.785	2	2	2	79,30	0,01
<b>TOTAL 2010</b>	<b>6.242.846</b>	<b>4.153.734</b>	<b>3.735.155</b>	<b>3.700.059</b>	<b>1.761</b>	<b>1.767</b>	<b>4.985</b>	<b>89,92</b>	<b>0,05</b>
<b>TOTAL 2009</b>	<b>6.257.244</b>	<b>4.819.418</b>	<b>4.336.564</b>	<b>4.166.090</b>	<b>3.114</b>	<b>3.300</b>	<b>8.901</b>	<b>89,98</b>	<b>0,07</b>



6.2. **Datos desglosados sobre la vigilancia y las pruebas de laboratorio**

~~2009~~  
Año: 2009

Enfermedad<sup>(a)</sup>: BRUCELOSIS

Especie animal/categoría<sup>(b)</sup>: Bovina

Descripción de las pruebas serológicas empleadas: rosa bengala, fijación complemento, i-ELISA

Descripción de las pruebas microbiológicas o virológicas empleadas: cultivo, bacteriología, PCR

Descripción de las demás pruebas empleadas: c-ELISA

Región	Pruebas serológicas						Pruebas microbiológicas o virológicas		Otras pruebas	
	Nº de muestras sometidas a pruebas i-ELISA			Nº de muestras positivas i-ELISA			Nº de muestras sometidas a pruebas positivas		Nº de muestras sometidas a pruebas positivas	
ANDALUCIA	3042	612443	0	25	109	0	106	22		
ARAGÓN	108643	108643		1	1			1	0	0
ASTURIAS	506864	2489	7914	2171	482 *	412*	214 (25 animales)		0	5.803
BALEARES	6786	7	0	0	0	0	0	0	0	615
CANARIAS	15732	0	0	0	0	0	0	0	0	0
CANTABRIA	493932	1250	5435	863	161	13	323		0	0
CASTILLA-MANCHA	317762	4096	555	356	102	0	65	11		0
CASTILLA-LEON		802488	810523	34135						15.419
CATALUÑA	269639	10614	4740	488	104	9	493	54		2.428
EXTREMADURA	1052129	107363	0	107363	386	0	103		3	
GALICIA	1097215	4970	20002	2432	84	24	69	11		0
LA RIOJA	42260	95	0	95	0	0	0	0		0
MADRID		124.170			56		5	3		0
MURCIA	0	15.919	12.456	0	0	13	0	0		0
NAVARRA	125035	991	0	1031	63	0	9	3		0
PAIS VASCO		139759	82588	1526	1	1	1	0		0
VALENCIA		37.244			0		0	0		0
TOTAL										





6.2. Datos desglosados sobre la vigilancia y las pruebas de laboratorio

6.2.1. Datos desglosados sobre la vigilancia y las pruebas de laboratorio (un cuadro por año y enfermedad/especie)

<b>Año: 2008</b>	<b>Enfermedad<sup>I-I</sup>: BRUCELOSIS</b>	<b>Especie animal/categoría<sup>III</sup>: Bovina</b>				
Descripción de las pruebas serológicas empleadas:	rosa bengala, fijación complemento, iELISA suero					
Descripción de las pruebas microbiológicas o virológicas empleadas:	cultivo, PCR					
Descripción de las demás pruebas empleadas:	i-ELISA tanque, c-elisa					
Región	Pruebas serológicas		Pruebas microbiológicas o virológicas		Otras pruebas	
	Nº de muestras sometidas a pruebas	Nº de muestras positivas	Nº de muestras sometidas a pruebas	Nº de muestras positivas	Nº de muestras sometidas a pruebas	Nº de muestras positivas
ANDALUCIA	615.337	458	865	17	0	0
ARAGÓN	85.000	0	15	0	50	0
ASTURIAS	506.985	5	22	5	5.999	0
BALEARES	11.707	0	0	0	628	0
CANARIAS	27.000	0	0	0	0	0
CANTABRIA	447.298	203	210	0	0	0
CASTILLA-MANCHA	330.330	141	224	0	110	0
CASTILLA-LEON	740.693	400	1.250	125	0	0
CATALUÑA	255.698	462	304	29	4.277	6
EXTREMADURA	1.070.488	756	322	4	0	0
GALICIA	704.605	247	513	53	31.597	10
LA RIOJA	42.319	0	4	0	0	0
MADRID	119.964	71	4	0	274	0
MURCIA	22.000	0	0	0	0	0
NAVARRA	90.000	10	10	2	0	0
PAIS VASCO						
VALENCIA	36.980	0	0	0	0	0
<b>TOTAL</b>	<b>5.106.404</b>	<b>2.753</b>	<b>3.743</b>	<b>235</b>	<b>42.935</b>	<b>16</b>



Año: 2007

Enfermedad<sup>(a)</sup>: BRUCELOSIS

Especie animal/categoría<sup>(b)</sup>  
Bovina

Descripción de las pruebas serológicas  
empleadas:

rosa bengala, fijación complemento, iELISA suero

Descripción de las pruebas  
microbiológicas o virológicas  
empleadas:

cultivo, PCR

Descripción de las demás pruebas  
empleadas:

i-ELISA tanque, c-elisa

Región	Pruebas serológicas		Pruebas microbiológicas y virológicas		Otras pruebas	
	Nº de muestras sometidas a pruebas	Nº de muestras positivas	Nº de muestras sometidas a pruebas	Nº de muestras positivas	Nº de muestras sometidas a pruebas	Nº de muestras positivas
ANDALUCÍA	245193RB 327080FC	300	15	4		
ARAGÓN	123397RB/4940FC	8	15	4	0	0
ASTURIAS	487006 RB / 10348 FC / 12732 E	17	17	3	6403	0
BALEARES	3717RB 667 iELISA	0				
CANARIAS	17900RB	0	0	0	0	0
CANTABRIA	497313RB+FC	157	195	13		
CASTILLA-MANCHA	320946RB+FC+E	420	359	10		
CASTILLA-LEON	740693RB+FC+E	2075	1091	434		
CATALUÑA	220000RB+FC+E	100	100	50	0	0
EXTREMADURA	531357RB+FC	1208	475	25		
GALICIA	976681 RB 30438 FC 3486 i-E suero 201i-E leche	2198 RB 183 FC 2 i-E suero	558 cultivo 138 PCR	65	ELISAS tanque leche 28987	45
LA RIOJA	43.002RB+FC	0	6	0		
MADRID	122076RB+FC	165	0	0	0	0
MURCIA	19586 ELISA+FC	1	3	0		
NAVARRA	110000RB 553FC	0	5	0	0	0
PAIS VASCO	36057RB 169FC	0				
VALENCIA	35315 RB+FC+ELISA	1	0	0	0	0
TOTAL						



**Año: 2006**

**Enfermedad<sup>(a)</sup>: Brucelosis**

**Especie animal/categoría<sup>(b)</sup>: Bovina**

Descripción de las pruebas serológicas empleadas: Rosa Bengala y Fijación de Complemento, i-ELISA

Descripción de las pruebas microbiológicas o virológicas empleadas: Toma de muestras en leche, hisopos vaginales y ganglios de animales en rebaños fuertemente positivos. Cultivo y envío al Laboratorio Nacional de Referencia.

Descripción de las demás pruebas empleadas: c-ELISA

Región	Pruebas serológicas		Pruebas microbiológicas o virológicas		Otras pruebas	
	Nº de muestras sometidas a pruebas	Nº de muestras positivas	Nº de muestras sometidas a pruebas	Nº de muestras positivas	Nº de muestras sometidas a pruebas	Nº de muestras positivas
ANDALUCIA	307281RB 282068FC		250AIS			
ARAGÓN	126786FC					
ASTURIAS	498007RB 2643FC 7048 E	2532RB 103FC 138 E	43 AIS	0		
BALEARES	3314RB 7FC 688 E	0				
CANARIAS	13570RB	0				
CANTABRIA	557084RB 2813FC 6513 E		262 AIS			
CASTILLA-MANCHA	327001RB 31068FC 2525 E		274 AIS			
CASTILLA-LEON	1702406RB 448198FC 13077 E		1282 AIS		688	
CATALUÑA	208825RB 7573FC	681 RB 187 FC	140 AIS 140 PCR	6 AIS 4 PCR	2355	139
EXTREMADURA	1096661RB 28103FC					
GALICIA	849478RB 36186FC 7827 E	2984RB 168FC 37E	240 AIS 2 PCR	2		
LA RIOJA	42762 RB 133 FC					
MADRID	76602 RB 76602 FC	245				
MURCIA	16342 RB 7 FC	2	4	0		
NAVARRA	90152 RB 305 FC				305	
PAIS VASCO	119495 RB 452 FC	452RB 6FC				
VALENCIA	63294 RB 759 FC	110 RB				
TOTAL						



MINISTERIO DE MEDIO AMBIENTE  
Y MEDIO RURAL Y MARINO

DIRECCION GENERAL DE RECURSOS AGRICOLAS Y GANADEROS

SUBDIRECCIÓN GENERAL DE SANIDAD DE LA PRODUCCIÓN PRIMARIA



6.2. Datos desglosados sobre la vigilancia y las pruebas de laboratorio

6.2.1. Datos desglosados sobre la vigilancia y las pruebas de laboratorio (un cuadro por año y enfermedad/especie)

**Año: 2010**

**Enfermedad<sup>(a)</sup>: Brucelosis**

**Especie animal/categoría<sup>(b)</sup>: Bovina**

Descripción de las pruebas serológicas empleadas: **rosa bengala, fijación complemento, i-ELISA**  
 Descripción de las pruebas microbiológicas o virológicas empleadas: **cultivo, bacteriología, PCR**  
 Descripción de las demás pruebas empleadas: **c-ELISA**

Región	Pruebas serológicas						Pruebas microbiológicas o virológicas		Otras pruebas	
	Nº de muestras sometidas a pruebas			Nº de muestras positivas			Nº de muestras sometidas a pruebas	Nº de muestras positivas	Nº de muestras sometidas a pruebas	Nº de muestras positivas
	RB	FC	i-ELISA	RB	FC	i-ELISA				
ANDALUCÍA	3500	500000		20	40	0	60	4	0	0
ARAGÓN	107399		107399	5		5	5	0	0	0
ASTURIAS	342004		3280	3280		12	26	0	0	0
BALEARES	5371	24	407(leche)	0	0	0	0	0	0	0
CANARIAS	10.000					0	0	0	0	0
CANTABRIA	450000	500	0	500	50	0	50	0	5.000	5
CASTILLA-MANCHA	177380	5751	155	316	78	4	35	0	0	0
CASTILLA-LEON	765000	850000	20000	700	400	100	3.500	50	0	0
CATALUÑA	241639	3362	1937	450	10	0	460	3	155	5
EXTREMADURA	1037623	95400	110	1636	834	4	164	15	0	0
GALICIA	724096	4682	1138	2366	61	16	24	0	15.922	4
LA RIOJA	22.500	45	0	45	0	0	0	0	0	0
MADRID	97708	128531	0	33	33	0	18	1	0	0
MURCIA	200		13000	0		200	0	0	0	0
NAVARRA	80000	250	0	250	5	0	5	0	0	0
PAIS VASCO	94963	324	1075				1	0	0	0
VALENCIA	34430		784	784		3	2	0	0	0
TOTAL										



### 6.3 Datos sobre las infecciones 2010

CCAA	Datos de la infección	
	Nº de rebaños infectados	Nº de animales infectados
ANDALUCÍA	3	36
ARAGÓN	0	0
ASTURIAS	0	0
BALEARES	0	0
CANARIAS	0	0
CANTABRIA	43	70
CASTILLA LA MANCHA	5	44
CASTILLA Y LEÓN	109	932
CATALUÑA	4	17
EXTREMADURA	50	631
GALICIA	0	0
LA RIOJA	0	0
MADRID	9	33
MURCIA	0	0
NAVARRA	0	0
PAÍS VASCO	0	0
VALENCIA	0	0
<b>TOTAL</b>	<b>223</b>	<b>1.763</b>



### 6.3 Datos sobre las infecciones 2009

CCAA	Datos de la infección	
	Nº de rebaños infectados	Nº de animales infectados
ANDALUCÍA	17	195
ARAGÓN	0	0
ASTURIAS	0	0
BALEARES	0	0
CANARIAS	0	0
CANTABRIA	48	89
CASTILLA LA MANCHA	10	77
CASTILLA Y LEÓN	194	1.042
CATALUÑA	18	146
EXTREMADURA	36	386
GALICIA	16	29
LA RIOJA	0	0
MADRID	17	56
MURCIA	0	0
NAVARRA	2	2
PAÍS VASCO	0	0
VALENCIA	0	0
<b>TOTAL</b>	<b>341</b>	<b>1.827</b>



### Datos sobre las infecciones: 2008

	Datos de la infección	
	Nº de rebaños infectados	Nº de animales infectados
ANDALUCÍA	24	218
ARAGÓN	0	0
ASTURIAS	3	5
BALEARES	0	0
CANARIAS	0	0
CANTABRIA	81	127
CASTILLA LA MANCHA	16	141
CASTILLA Y LEÓN	596	1.789
CATALUÑA	7	86
EXTREMADURA	137	983
GALICIA	22	116
LA RIOJA	0	0
MADRID	15	54
MURCIA	0	0
NAVARRA	1	2
PAÍS VASCO	0	0
VALENCIA	0	0
<b>TOTAL</b>	<b>878</b>	<b>3.303</b>





### 6.3 Datos sobre las infecciones 2007

	Datos de la infección	
	Nº de rebaños infectados	Nº de animales infectados
ANDALUCÍA	67	300
ARAGÓN	3	8
ASTURIAS	1	3
BALEARES	0	0
CANARIAS	0	0
CANTABRIA	90	157
CASTILLA LA MANCHA	24	420
CASTILLA Y LEÓN	240	2.075
CATALUÑA	8	308
EXTREMADURA	219	1.208
GALICIA	50	132
LA RIOJA	0	0
MADRID	23	165
MURCIA	1	1
NAVARRA	0	0
PAÍS VASCO	0	0
VALENCIA	0	0
<b>TOTAL</b>	<b>726</b>	<b>4.777</b>



### 6.3. Datos sobre infecciones 2006

	Datos de la infección	
	Nº de rebaños infectados	Nº de animales infectados
ANDALUCÍA	68	548
ARAGÓN	3	13
ASTURIAS	9	30
BALEARES	0	0
CANARIAS	0	0
CANTABRIA	61	111
CASTILLA LA MANCHA	42	451
CASTILLA Y LEÓN	489	4.545
CATALUÑA	13	115
EXTREMADURA	415	2.293
GALICIA	30	96
LA RIOJA	0	0
MADRID	32	245
MURCIA	1	2
NAVARRA	0	0
PAÍS VASCO	4	6
VALENCIA	0	0
<b>TOTAL</b>	<b>1.167</b>	<b>8.455</b>



#### 6.4. DATOS SOBRE LAS CALIFICACIONES DE LOS ANIMALES A FINAL DE AÑO

Fecha:	30/04/2011
Plantilla:	ANEXO V
Enfermedad:	Brucelosis bovina en animales de aptitud cárnica, lechera y de lidia
Periodo:	2010 - Informe Final

DATOS SOBRE LA CALIFICACIÓN DE LOS REBAÑOS AL FINAL DEL PERÍODO  
(un cuadro por enfermedad y por especie)

	Calificación de los rebaños y animales incluidos en el programa(a)													
	Número total de rebaños y animales incluidos en el programa		Desconocidos(b)		No libre o no oficialmente libre				Libre u oficialmente libre, suspendido(e)		Libre(f)		Oficialmente libre(g)	
					Último control positivo(c)		Último control negativo(d)							
	Rebaños	Animales(h)	Rebaños	Animales(h)	Rebaños	Animales(h)	Rebaños	Animales(h)	Rebaños	Animales(h)	Rebaños	Animales(h)	Rebaños	Animales(h)
ANDALUCIA	7.436	533.331	682	29.727	18	1.366	130	5.642	1	7	0	0	6.605	496.589
ARAGÓN	3.086	298.825	1.014	96.350	0	0	0	0	1	55	308	24.259	1.763	178.161
ASTURIAS	19.467	379.129	0	0	0	0	157	622	1	100	0	0	19.309	378.407
BALEARES	594	33.248	0	0	0	0	0	0	1	9	0	0	593	33.239
CANARIAS	1.105	17.620	0	0	0	0	0	0	0	0	0	0	1.105	17.620
CANTABRIA	7.876	238.751	34	362	18	1.763	5	259	13	585	1	99	7.805	235.683
CASTILLA LA MANCHA	2.039	158.991	0	0	3	251	16	565	1	252	0	0	2.019	157.923
CASTILLA Y LEÓN	14.365	1.062.617	28	2.432	59	8.348	249	24.472	1	185	2.213	189.253	11.815	837.927
CATALUNA	4.119	404.995	2	35	3	214	10	194	149	12.357	0	0	3.955	392.195
EXTREMADURA	9.327	1.145.562	0	0	18	3.861	126	13.212	47	9.327	1.061	122.812	8.075	996.350
GALICIA	45.027	946.525	49	178	0	0	364	3.492	11	1.344	0	0	44.603	941.511
LA RIOJA	311	21.972	0	0	0	0	0	0	1	7	0	0	310	21.965
MADRID	1.376	78.076	0	0	2	106	0	0	0	0	0	0	1.374	77.970
MURCIA	314	48.671	0	0	0	0	3	58	0	0	0	0	311	48.613
NAVARRA	1.747	106.836	0	0	0	0	0	0	64	4.563	0	0	1.683	102.273
PAIS VASCO	6.786	145.461	0	0	0	0	0	0	0	0	0	0	6.786	145.461
VALENCIA	601	52.041	9	59	0	0	8	36	0	0	2	54	582	51.892
<b>TOTAL 2010</b>	<b>125.576</b>	<b>5.672.651</b>	<b>1.818</b>	<b>129.143</b>	<b>121</b>	<b>15.909</b>	<b>1.068</b>	<b>48.552</b>	<b>291</b>	<b>28.791</b>	<b>3.585</b>	<b>336.477</b>	<b>118.693</b>	<b>5.113.779</b>
<b>TOTAL 2009</b>	<b>128.776</b>	<b>5.516.670</b>	<b>1.216</b>	<b>70.200</b>	<b>229</b>	<b>24.410</b>	<b>896</b>	<b>53.434</b>	<b>535</b>	<b>56.901</b>	<b>3.826</b>	<b>340.712</b>	<b>122.074</b>	<b>4.971.003</b>



Fecha:	30/04/2010
Plantilla:	ANEXO V
Enfermedad:	Brucelosis bovina en animales de aptitud cárnica, lechera y de lidia
Periodo:	2009 - Informe Final

DATOS SOBRE LA CALIFICACIÓN DE LOS REBAÑOS AL FINAL DEL PERÍODO  
(un cuadro por enfermedad y por especie)

	Calificación de los rebaños y animales incluidos en el programa(a)													
	Número total de rebaños y animales incluidos en el programa		No libre o no oficialmente libre				Libre u oficialmente libre, suspendido(e)		Libre(f)		Oficialmente libre(g)			
			Desconocidos(b)		Último control positivo(c)								Último control negativo(d)	
	Rebaños	Animales(h)	Rebaños	Animales(h)	Rebaños	Animales(h)	Rebaños	Animales(h)	Rebaños	Animales(h)	Rebaños	Animales(h)	Rebaños	Animales(h)
ANDALUCÍA	6.754	532.737	25	506	30	2.898	165	9.497	0	0	0	0	6.534	519.836
ARAGÓN	3.266	256.107	1.030	61.548	0	0	0	0	0	0	530	37.328	1.706	157.231
ASTURIAS	19.242	373.465	0	0	0	0	277	1.082	1	68	0	0	18.964	372.315
BALEARES	552	31.556	0	0	0	0	2	32	0	0	0	0	550	31.524
CANARIAS	1.188	16.624	0	0	0	0	0	0	0	0	0	0	1.188	16.624
CANTABRIA	8.066	281.413	31	288	17	936	9	461	8	373	0	0	8.001	279.355
CASTILLA LA MANCHA	2.098	175.270	0	0	10	1.252	16	773	4	1.318	0	0	2.068	171.927
CASTILLA Y LEÓN	15.052	1.069.828	17	1.242	140	14.468	262	24.630	334	34.986	2.171	179.022	12.128	815.480
CATALUÑA	4.105	417.597	1	2	1	18	26	3.485	44	1.266	0	0	4.033	412.826
EXTREMADURA	9.398	1.087.320	0	0	21	4.442	111	12.818	94	16.036	1.124	124.332	8.048	929.692
GALICIA	47.669	848.222	0	0	2	6	11	421	0	0	0	0	47.656	847.795
MADRID	1.501	90.452	95	6.440	8	390	4	183	0	0	0	0	1.394	83.439
MURCIA	296	42.858	0	0	0	0	1	2	0	0	0	0	295	42.856
NAVARRA	1.666	74.691	0	0	0	0	0	0	48	2.817	0	0	1.618	71.864
PAIS VASCO	6.974	146.110	0	0	0	0	0	0	1	19	0	0	6.973	146.091
LA RIOJA	268	21.108	0	0	0	0	0	0	0	0	0	0	268	21.108
VALENCIA	681	51.312	17	174	0	0	12	50	1	18	1	30	650	51.040
<b>TOTAL 2009</b>	<b>128.776</b>	<b>5.516.670</b>	<b>1.216</b>	<b>70.200</b>	<b>229</b>	<b>24.410</b>	<b>896</b>	<b>53.434</b>	<b>535</b>	<b>56.901</b>	<b>3.826</b>	<b>340.712</b>	<b>122.074</b>	<b>4.971.003</b>
<b>TOTAL 2008</b>	<b>122.721</b>	<b>4.937.315</b>	<b>304</b>	<b>14.352</b>	<b>211</b>	<b>27.924</b>	<b>1.400</b>	<b>74.880</b>	<b>553</b>	<b>53.197</b>	<b>3.593</b>	<b>314.614</b>	<b>116.661</b>	<b>4.452.381</b>



Fecha:	30/04/2009
Plantilla:	ANEXO V
Enfermedad:	Brucelosis bovina en animales de aptitud cárnica, lechera y de lidia
Periodo:	2008 - Informe Final

DATOS SOBRE LA CALIFICACIÓN DE LOS REBAÑOS AL FINAL DEL PERÍODO  
(un cuadro por enfermedad y por especie)

	Calificación de los rebaños y animales incluidos en el programa(a)													
	Número total de rebaños y animales incluidos en el programa		Desconocidos(b)		No libre o no oficialmente libre				Libre u oficialmente libre, suspendido(e)		Libre(f)		Oficialmente libre(g)	
					Último control positivo(c)		Último control negativo(d)							
	Rebaños	Animales(h)	Rebaños	Animales(h)	Rebaños	Animales(h)	Rebaños	Animales(h)	Rebaños	Animales(h)	Rebaños	Animales(h)	Rebaños	Animales(h)
ANDALUCIA	7.334	527.486	130	2.374	43	4.604	276	12.245	0	0	1	364	6.884	507.899
ARAGÓN	2.298	86.246	0	0	0	0	0	0	0	0	470	35.339	1.828	50.907
ASTURIAS	20.071	292.502	0	0	3	46	308	2.003	3	25	0	0	19.757	290.428
BALEARES	503	27.186	17	152	0	0	32	348	6	138	0	0	448	26.548
CANARIAS	1.253	12.951	0	0	0	0	0	0	0	0	0	0	1.253	12.951
CANTABRIA	8.306	285.540	26	968	24	1.346	21	1.351	0	0	1	60	8.234	281.815
CASTILLA LA MANCHA	2.201	176.772	0	0	7	944	27	1.022	9	1.465	1	1.172	2.157	172.169
CASTILLA Y LEÓN	16.049	1.052.900	0	0	87	12.311	470	33.817	189	18.307	1.936	156.517	13.367	831.948
CATALUNA	4.470	413.519	12	791	0	0	18	1.824	204	13.041	0	0	4.236	397.863
EXTREMADURA	9.825	1.088.638	0	0	40	8.467	199	21.158	109	18.844	1.183	121.129	8.294	919.040
GALICIA	42.545	669.498	0	0	0	0	35	610	1	31	0	0	42.509	668.857
MADRID	1.547	109.686	95	6.687	3	204	1	93	0	0	0	0	1.448	102.702
MURCIA	171	11.714	0	0	0	0	7	384	0	0	0	0	164	11.330
NAVARRA	1.428	34.072	0	0	0	0	0	0	32	1.346	0	0	1.396	32.726
PAIS VASCO	3.961	98.896	24	3.380	0	0	0	0	0	0	0	0	3.937	95.516
LA RIOJA	275	20.611	0	0	0	0	0	0	0	0	0	0	275	20.611
VALENCIA	484	29.098	0	0	4	2	6	25	0	0	0	0	474	29.071
<b>TOTAL 2008</b>	<b>122.721</b>	<b>4.937.315</b>	<b>304</b>	<b>14.352</b>	<b>211</b>	<b>27.924</b>	<b>1.400</b>	<b>74.880</b>	<b>553</b>	<b>53.197</b>	<b>3.592</b>	<b>314.581</b>	<b>116.661</b>	<b>4.452.381</b>
<b>TOTAL 2007</b>	<b>125.032</b>	<b>4.807.384</b>	<b>325</b>	<b>7.673</b>	<b>293</b>	<b>30.903</b>	<b>1.328</b>	<b>88.973</b>	<b>364</b>	<b>33.681</b>	<b>3.603</b>	<b>310.436</b>	<b>119.075</b>	<b>4.331.163</b>



Fecha:	31/05/2008
Plantilla:	ANEXO V
Enfermedad:	Brucelosis bovina en animales de aptitud cárnica, lechera y de lidia
Periodo:	2007 - Informe Final

DATOS SOBRE LA CALIFICACIÓN DE LOS REBAÑOS AL FINAL DEL PERÍODO  
(un cuadro por enfermedad y por especie)

	Calificación de los rebaños y animales incluidos en el programa(a)													
	Número total de rebaños y animales incluidos en el programa		Desconocidos(b)		No libre o no oficialmente libre				Libre u oficialmente libre, suspendido(e)		Libre(f)		Oficialmente libre(g)	
					Último control positivo(c)		Último control negativo(d)							
	Rebaños	Animales(h)	Rebaños	Animales(h)	Rebaños	Animales(h)	Rebaños	Animales(h)	Rebaños	Animales(h)	Rebaños	Animales(h)	Rebaños	Animales(h)
ANDALUCÍA	7.683	531.409	212	4.865	49	4.399	364	13.925	0	0	1	309	7.057	507.911
ARAGÓN	1.094	72.976	0	0	0	0	0	0	4	120	475	36.105	615	36.751
ASTURIAS	20.890	286.831	0	0	1	11	175	781	3	94	0	0	20.711	285.945
BALEARES	473	20.603	3	90	0	0	28	215	7	88	0	0	450	20.401
CANARIAS	1.174	17.802	0	0	0	0	0	0	0	0	0	0	1.174	17.802
CANTABRIA	8.631	234.246	0	0	40	2.293	24	1.930	0	0	1	83	8.566	229.940
CASTILLA LA MANCHA	2.181	169.342	8	377	10	1.555	26	2.765	16	1.586	23	2.452	2.098	160.607
CASTILLA Y LEÓN	16.640	1.003.706	81	1.962	141	14.726	323	33.598	125	9.878	1.862	132.159	14.108	811.383
CATALUÑA	4.533	435.911	9	163	3	928	24	2.763	75	4.306	0	0	4.422	427.751
EXTREMADURA	10.189	1.059.675	0	0	38	6.666	287	31.375	104	14.545	1.241	139.328	8.456	863.081
GALICIA	46.300	674.563	0	0	6	306	23	813	2	118	0	0	46.269	673.326
MADRID	1.524	102.423	7	191	5	19	18	146	0	0	0	0	1.494	102.067
MURCIA	138	11.853	0	0	0	0	8	254	0	0	0	0	134	11.533
NAVARRA	1.826	73.521	0	0	0	0	0	0	27	2.928	0	0	1.799	70.593
PAÍS VASCO	793	32.150	0	0	0	0	0	0	0	0	0	0	793	32.150
LA RIOJA	284	21.419	0	0	0	0	0	0	0	0	0	0	284	21.419
VALENCIA	679	58.954	5	25	0	0	28	408	1	18	0	0	645	58.503
<b>TOTAL 2007</b>	<b>125.032</b>	<b>4.807.384</b>	<b>325</b>	<b>7.673</b>	<b>293</b>	<b>30.903</b>	<b>1.328</b>	<b>88.973</b>	<b>364</b>	<b>33.681</b>	<b>3.603</b>	<b>310.436</b>	<b>119.075</b>	<b>4.331.163</b>
<b>TOTAL 2006</b>	<b>143.252</b>	<b>3.981.440</b>	<b>435</b>	<b>13.619</b>	<b>465</b>	<b>42.524</b>	<b>1.721</b>	<b>99.908</b>	<b>333</b>	<b>22.114</b>	<b>3.211</b>	<b>171.331</b>	<b>137.267</b>	<b>3.612.005</b>



Fecha:	05/03/2007
Plantilla:	ANEXO V
Enfermedad:	Brucelosis bovina en animales de aptitud cárnica, lechera y de lidia
Periodo:	2006 - Informe Final

DATOS SOBRE LA CALIFICACIÓN DE LOS REBAÑOS AL FINAL DEL PERÍODO  
(un cuadro por enfermedad y por especie)

	Calificación de los rebaños y animales incluidos en el programa(a)													
	Número total de rebaños y animales incluidos en el programa		Desconocidos(b)		No libre o no oficialmente libre				Libre u oficialmente libre, suspendido(e)		Libre(f)		Oficialmente libre(g)	
					Último control positivo(c)		Último control negativo(d)							
	Rebaños	Animales(h)	Rebaños	Animales(h)	Rebaños	Animales(h)	Rebaños	Animales(h)	Rebaños	Animales(h)	Rebaños	Animales(h)	Rebaños	Animales(h)
ANDALUCIA	8.096	588.934	401	12.348	73	5.565	403	16.172	0	0	0	0	7.397	560.738
ARAGÓN	1.022	68.357	0	0	0	0	1	700	2	500	455	25.200	564	41.957
ASTURIAS	21.848	297.250	0	0	2	13	102	563	23	483	0	0	21.721	296.191
BALEARES	470	20.464	6	192	0	0	18	99	17	82	0	0	431	19.970
CANARIAS	1.215	13.570	0	0	0	0	0	0	0	0	0	0	1.215	13.570
CANTABRIA	9.206	245.264	0	0	11	1.067	4	809	0	0	3	427	9.188	242.961
CASTILLA LA MANCHA	2.201	169.277	6	191	13	1.564	32	2.592	14	1.128	20	1.910	2.116	161.892
CASTILLA Y LEÓN	17.610	756.743	12	655	207	23.148	444	45.450	157	12.761	1.682	101.877	15.108	574.450
CATALUNA	4.695	194.275	0	0	8	395	28	2.349	38	892	0	0	4.621	190.657
EXTREMADURA	10.439	514.921	0	0	126	9.413	607	27.967	19	1.185	1.051	41.917	8.636	434.668
GALICIA	49.850	695.772	0	0	7	49	17	473	10	691	0	0	49.816	660.855
LA RIOJA	278	21.288	0	0	0	0	0	0	0	0	0	0	278	21.288
MADRID	1.547	93.650	8	221	18	1.310	13	825	0	0	0	0	1.508	91.294
MURCIA	383	11.011	0	0	0	0	15	227	0	0	0	0	368	10.784
NAVARRA	1.877	96.466	0	0	0	0	1	65	47	4.117	0	0	1.829	98.436
PAIS VASCO	11.951	149.222	0	0	0	0	0	0	6	275	0	0	11.945	148.947
VALENCIA	564	44.976	2	12	0	0	36	1.617	0	0	0	0	526	43.347
<b>TOTAL 2006</b>	<b>143.252</b>	<b>3.981.440</b>	<b>435</b>	<b>13.619</b>	<b>465</b>	<b>42.524</b>	<b>1.721</b>	<b>99.908</b>	<b>333</b>	<b>22.114</b>	<b>3.211</b>	<b>171.331</b>	<b>137.267</b>	<b>3.612.005</b>
<b>TOTAL 2005</b>	<b>146.410</b>	<b>4.708.082</b>	<b>300</b>	<b>11.094</b>	<b>516</b>	<b>53.574</b>	<b>2.025</b>	<b>103.417</b>	<b>386</b>	<b>19.091</b>	<b>2.252</b>	<b>110.110</b>	<b>140.931</b>	<b>4.410.796</b>



Fecha:	30/04/2011
Plantilla:	ANEXO IV
Enfermedad:	Brucelosis bovina en animales de aptitud cárnica, lechera y de lidia
Período:	2010 - Informe Final

DATOS DE LOS PROGRAMAS DE VACUNACIÓN

(un cuadro por enfermedad y por especie)

	Número total de rebaños incluidos en el programa	Número total de animales incluidos en el programa	Información sobre el programa de vacunación de animales jóvenes				Información sobre el programa de vacunación en gran escala				
			Número de rebaños incluidos en el programa de vacunación	Número de rebaños vacunados	Número de animales vacunados	Número de dosis de vacuna administradas*	Número de rebaños incluidos en el programa de vacunación	Número de rebaños vacunados	Número de adultos vacunados	Número de animales jóvenes vacunados	Número de dosis de vacuna administradas
ANDALUCÍA	7.437	534.044	0	0	0	0	0	0	0	0	0
ARAGÓN	2.120	82.715	0	0	0	0	0	0	0	0	0
ASTURIAS	19.467	288.532	0	0	0	0	0	0	0	0	0
BALEARES	598	19.560	0	0	0	0	0	0	0	0	0
CANARIAS	1.105	17.620	0	0	0	0	0	0	0	0	0
CANTABRIA	7876	238751	1	1	16	16	0	0	0	0	0
CASTILLA LA MANCHA	2.039	158.991	0	0	0	0	0	0	0	0	0
CASTILLA Y LEÓN	14.362	1.049.043	0	0	0	0	1.982	2.069	21.464	21.430	45.415
CATALUNYA	4.118	195.062	0	0	0	0	0	0	0	0	0
EXTREMADURA	9.635	545.426	0	0	0	0	357	357	1.581	18.906	20.487
GALICIA	46.698	681.630	0	0	0	0	0	0	0	0	0
LA RIOJA	311	21.972	0	0	0	0	0	0	0	0	0
MADRID	1.376	78.076	0	0	0	0	0	0	0	0	0
MURCIA	326	12.641	0	0	0	0	0	0	0	0	0
NAVARRA	1.642	69.870	0	0	0	0	0	0	0	0	0
PAIS VASCO	6.786	107.760	0	0	0	0	0	0	0	0	0
VALENCIA	601	52.041	0	0	0	0	0	0	0	0	0
<b>TOTAL 2010</b>	<b>126.497</b>	<b>4.153.734</b>	<b>1</b>	<b>1</b>	<b>16</b>	<b>16</b>	<b>2.339</b>	<b>2.426</b>	<b>23.045</b>	<b>40.336</b>	<b>65.902</b>
<b>TOTAL 2009</b>	<b>128.056</b>	<b>4.983.166</b>	<b>1.865</b>	<b>1.865</b>	<b>39.843</b>	<b>44.581</b>	<b>1.632</b>	<b>1.632</b>	<b>24.567</b>	<b>38.859</b>	<b>63.720</b>

\* el número de vacunas utilizadas es mayor, ya que las vacunas administradas son las aplicadas efectivamente a cada animal, con lo cual coinciden con el número de animales vacunados.





Fecha:	30/04/2010
Plantilla:	ANEXO IV
Enfermedad:	Brucelosis bovina en animales de aptitud cárnica, lechera y de lidia
Periodo:	2009 - Informe Final

DATOS DE LOS PROGRAMAS DE VACUNACIÓN

(un cuadro por enfermedad y por especie)

	Número total de rebaños incluidos en el programa	Número total de animales incluidos en el programa	Información sobre el programa de vacunación de animales jóvenes				Información sobre el programa de vacunación en gran escala				
			Número de rebaños incluidos en el programa de vacunación	Número de rebaños vacunados	Número de animales vacunados	Número de dosis de vacuna administradas	Número de rebaños incluidos en el programa de vacunación	Número de rebaños vacunados	Número de adultos vacunados	Número de animales jóvenes vacunados	Número de dosis de vacuna administradas
ANDALUCÍA	7.095	563.611	0	0	0	0	1	1	209	35	450
ARAGÓN	2.116	83.140	253	253	2.723	2.723	0	0	0	0	0
ASTURIAS	19.242	293.603	0	0	0	0	0	0	0	0	0
BALEARES	564	19.578	0	0	0	0	0	0	0	0	0
CANARIAS	1.188	16.624	0	0	0	0	0	0	0	0	0
CANTABRIA	8066	281413	1	1	11	11	0	0	0	0	0
CASTILLA LA MANCHA	2.098	175.270	0	0	0	0	0	0	0	0	0
CASTILLA Y LEÓN	14.588	1.108.344	1.611	1.611	37.109	41.847	416	416	19.353	3.005	22.446
CATALUNA	4.130	372.212	0	0	0	0	0	0	0	0	0
EXTREMADURA	9.741	701.567	0	0	0	0	1.215	1.215	5.005	35.819	40.824
GALICIA	47.669	956.013	0	0	0	0	0	0	0	0	0
LA RIOJA	1.406	80.680	0	0	0	0	0	0	0	0	0
MADRID	560	12.534	0	0	0	0	0	0	0	0	0
MURCIA	1.666	68.491	0	0	0	0	0	0	0	0	0
NAVARRA	5.762	146.422	0	0	0	0	0	0	0	0	0
PAÍS VASCO	268	21.108	0	0	0	0	0	0	0	0	0
VALENCIA	681	26.599	0	0	0	0	0	0	0	0	0
<b>TOTAL 2009</b>	<b>126.840</b>	<b>4.927.209</b>	<b>1.865</b>	<b>1.865</b>	<b>39.843</b>	<b>44.581</b>	<b>1.632</b>	<b>1.632</b>	<b>24.567</b>	<b>38.859</b>	<b>63.720</b>
<b>TOTAL 2008</b>	<b>125.687</b>	<b>4.325.331</b>	<b>3.730</b>	<b>3.730</b>	<b>79.686</b>	<b>89.162</b>	<b>3.263</b>	<b>3.263</b>	<b>48.925</b>	<b>77.683</b>	<b>126.990</b>



Fecha:	30/04/2009
Plantilla:	ANEXO IV
Enfermedad:	Brucelosis bovina en animales de aptitud cárnica, lechera y de lidia
Periodo:	2008 - Informe Final

DATOS DE LOS PROGRAMAS DE VACUNACIÓN

(un cuadro por enfermedad y por especie)

	Número total de rebaños incluidos en el programa	Número total de animales incluidos en el programa	Información sobre el programa de vacunación de animales jóvenes				Información sobre el programa de vacunación en gran escala				
			Número de rebaños incluidos en el programa de vacunación	Número de rebaños vacunados	Número de animales vacunados	Número de dosis de vacuna administradas	Número de rebaños incluidos en el programa de vacunación	Número de rebaños vacunados	Número de adultos vacunados	Número de animales jóvenes vacunados	Número de dosis de vacuna administradas
ANDALUCÍA	7.750	565.787	0	0	0	0	1	1	169	44	246
ARAGÓN	2.298	83.253	436	402	5.117	5.117	0	0	0	0	0
ASTURIAS	20.071	292.502	0	0	0	0	0	0	0	0	0
BALEARES	514	19.878	0	0	0	0	0	0	0	0	0
CANARIAS	1.253	12.951	0	0	0	0	0	0	0	0	0
CANTABRIA	8306	285540	1	1	6	6	0	0	0	0	0
CASTILLA LA MANCHA	2.210	177.066	0	0	0	0	0	0	0	0	0
CASTILLA Y LEÓN	16.049	1.052.900	0	0	0	0	1.838	1.838	110.554	13.844	128.300
CATALUÑA	4.461	208.751	0	0	0	0	0	0	0	0	0
EXTREMADURA	9.825	659.267	0	0	0	0	1.016	1.016	3.928	32.564	36.492
GALICIA	42.545	669.498	0	0	0	0	0	0	0	0	0
LA RIOJA	1.452	20.611	0	0	0	0	0	0	0	0	0
MADRID	351	75.355	0	0	0	0	0	0	0	0	0
MURCIA	1.746	11.373	0	0	0	0	0	0	0	0	0
NAVARRA	5.915	68.704	0	0	0	0	0	0	0	0	0
PAÍS VASCO	275	95.516	0	0	0	0	0	0	0	0	0
VALENCIA	666	26.379	0	0	0	0	0	0	0	0	0
<b>TOTAL 2008</b>	<b>125.687</b>	<b>4.325.331</b>	<b>437</b>	<b>403</b>	<b>5.123</b>	<b>5.123</b>	<b>2.855</b>	<b>2.855</b>	<b>114.651</b>	<b>46.452</b>	<b>165.038</b>
<b>TOTAL 2007</b>	<b>130.253</b>	<b>4.156.898</b>	<b>485</b>	<b>662</b>	<b>6.463</b>	<b>6.463</b>	<b>2.734</b>	<b>2.734</b>	<b>75.752</b>	<b>70.487</b>	<b>150.970</b>



Fecha:	31/05/2008
Plantilla:	ANEXO IV
Enfermedad:	Brucelosis bovina en animales de aptitud cárnica, lechera y de lidia
Periodo:	2007 - Informe Final

DATOS DE LOS PROGRAMAS DE VACUNACIÓN  
(un cuadro por enfermedad y por especie)

	Número total de rebaños incluidos en el programa	Número total de animales incluidos en el programa	Información sobre el programa de vacunación de animales jóvenes				Información sobre el programa de vacunación en gran escala				
			Número de rebaños incluidos en el programa de vacunación	Número de rebaños vacunados	Número de animales vacunados	Número de dosis de vacuna administradas	Número de rebaños incluidos en el programa de vacunación	Número de rebaños vacunados	Número de adultos vacunados	Número de animales jóvenes vacunados	Número de dosis de vacuna administradas
ANDALUCÍA	7.897	553.535	0	0	0	0	1	1	136	24	216
ARAGÓN	2.072	62.829	480	657	6.372	6.372	0	0	0	0	0
ASTURIAS	20.890	286.831	0	0	0	0	0	0	0	0	0
BALEARES	496	20.895	0	0	0	0	0	0	0	0	0
CANARIAS	1.174	17.802	0	0	0	0	0	0	0	0	0
CANTABRIA	8.631	234.246	1	1	14	14	0	0	0	0	0
CASTILLA LA MANCHA	2.192	172.008	0	0	0	0	0	0	0	0	0
CASTILLA Y LEÓN	16.640	1.003.706	0	0	0	0	1.599	1.599	68.448	13.356	86.479
CATALUNA	4.533	194.453	0	0	0	0	0	0	0	0	0
EXTREMADURA	10.188	628.129	4	4	77	77	1.134	1.134	7.168	57.107	64.275
GALICIA	46.300	674.563	0	0	0	0	0	0	0	0	0
LA RIOJA	284	21.419	0	0	0	0	0	0	0	0	0
MADRID	1.524	102.423	0	0	0	0	0	0	0	0	0
MURCIA	385	11.324	0	0	0	0	0	0	0	0	0
NAVARRA	1.818	73.504	0	0	0	0	0	0	0	0	0
PAÍS VASCO	4.549	73.053	0	0	0	0	0	0	0	0	0
VALENCIA	680	26.178	0	0	0	0	0	0	0	0	0
<b>TOTAL 2007</b>	<b>130.253</b>	<b>4.156.898</b>	<b>485</b>	<b>662</b>	<b>6.463</b>	<b>6.463</b>	<b>2.734</b>	<b>2.734</b>	<b>75.752</b>	<b>70.487</b>	<b>150.970</b>
<b>TOTAL 2006</b>	<b>143.252</b>	<b>3.981.440</b>	<b>444</b>	<b>417</b>	<b>4.338</b>	<b>4.327</b>	<b>3.103</b>	<b>3.103</b>	<b>129.297</b>	<b>27.892</b>	<b>157.206</b>



Fecha:	05/03/2007
Plantilla:	ANEXO IV
Enfermedad:	Brucelosis bovina en animales de aptitud cárnica, lechera y de lidia
Periodo:	2006 - Informe Final

DATOS DE LOS PROGRAMAS DE VACUNACIÓN  
(un cuadro por enfermedad y por especie)

	Número total de rebaños incluidos en el programa	Número total de animales incluidos en el programa	Información sobre el programa de vacunación de animales jóvenes				Información sobre el programa de vacunación en gran escala				
			Número de rebaños incluidos en el programa de vacunación	Número de rebaños vacunados	Número de animales vacunados	Número de dosis de vacuna administradas	Número de rebaños incluidos en el programa de vacunación	Número de rebaños vacunados	Número de adultos vacunados	Número de animales jóvenes vacunados	Número de dosis de vacuna administradas
ANDALUCIA	8.096	588.934	0	0	0	0	0	0	0	0	0
ARAGÓN	1.022	68.357	397	397	4.188	4.188	0	0	0	0	0
ASTURIAS	21.848	297.250	0	0	0	0	0	0	0	0	0
BALEARES	470	20.464	0	0	0	0	0	0	0	0	0
CANARIAS	1.215	13.570	0	0	0	0	0	0	0	0	0
CANTABRIA	9.206	245.264	1	1	17	17	0	0	0	0	0
CASTILLA LA MANCHA	2.201	169.277	0	0	0	0	0	0	0	0	0
CASTILLA Y LEÓN	17.610	756.743	46	13	100	89	2.034	2.034	76.638	21.146	97.801
CATALUNA	4.695	194.275	0	0	0	0	0	0	0	0	0
EXTREMADURA	10.439	514.921	0	6	33	33	1.069	1.069	52.659	6.746	59.405
GALICIA	49.850	695.772	0	0	0	0	0	0	0	0	0
LA RIOJA	278	21.288	0	0	0	0	0	0	0	0	0
MADRID	1.547	93.650	0	0	0	0	0	0	0	0	0
MURCIA	383	11.011	0	0	0	0	0	0	0	0	0
NAVARRA	1.877	96.466	0	0	0	0	0	0	0	0	0
PAÍS VASCO	11.951	149.222	0	0	0	0	0	0	0	0	0
VALENCIA	564	44.976	0	0	0	0	0	0	0	0	0
<b>TOTAL 2006</b>	<b>143.252</b>	<b>3.981.440</b>	<b>444</b>	<b>417</b>	<b>4.338</b>	<b>4.327</b>	<b>3.103</b>	<b>3.103</b>	<b>129.297</b>	<b>27.892</b>	<b>157.206</b>
<b>TOTAL 2005</b>	<b>166.306</b>	<b>9.037.230</b>	<b>1.736</b>	<b>1.313</b>	<b>11.432</b>	<b>11.431</b>	<b>1.735</b>	<b>1.649</b>	<b>58.345</b>	<b>1.699</b>	<b>60.044</b>



## 6.6. Datos sobre animales silvestres

### 6.6.1. Estimación de la población silvestre

#### **DATOS SOBRE ANIMALES SILVESTRES (Punto 6,6,1)**

Año : 2009

Método de estimación<sup>(a)</sup>: cupo de caza

Comunidad Autónoma	Estimación de la población de las especies de animales silvestres en cuestión							
	ciervo	jabali	gamo	rebeco	corzo	lobo	cabra montés	muflón
ANDALUCIA	17600	10300						
ARAGON	1775	18492						
ASTURIAS		5000	1300	6000				
BALEARES	0	0	0	0	0	0	0	0
CANARIAS	0	0	0	0	0	0	0	0
CANTABRIA	11000	1116	0	0	93	0	0	0
CAST-LEON	5116	16287						
CAST-LA MANCHA	34295	34294	2335	0	3329	0	65	2263
CATALUÑA	667	23.287	248	407	658	0	288	246
EXTREMADURA	21533	14873	965		367		234	870
GALICIA	4	44						
MADRID	3500	2500	5100	0	150	0	2500	450
MURCIA	20	565						
NAVARRA	345	5400						
PAIS VASCO	155	2800						
LA RIOJA	15000	8000	8	0	4000	6	0	0
VALENCIA	195	7900						
<b>TOTAL</b>	<b>111205</b>	<b>150858</b>	<b>9956</b>	<b>6407</b>	<b>8597</b>	<b>6</b>	<b>3087</b>	<b>3829</b>

(a)El cupo de caza se considera el método normalizado de estimación. Si se utiliza otro método, explíquese



Año : 2010

Enfermedad : BRUCELOSIS

Especie Animal : bovina

ARRÚ (1)  
CABRA MONTESA(2)  
CIERVO(3)  
JABALÍ(4)  
VENADO(5)  
GAMO(6)

Descripción de las pruebas serológicas empleadas : FC, ELISA

Descripción de las pruebas microbiológicas o virológicas empleadas : AISLAMIENTO

Descripción de las demás pruebas empleadas :

REBECO(7)

ZORRO(8)

CORZO(9)

TEJON(10)

Comunidad Autónoma	Pruebas microbiológicas o virológicas		Pruebas serológicas		Otras pruebas	
	Núm	Número de muestras positivas	Número de muestras sometidas a prueba	Número de muestras positivas	Número de muestras sometidas a prueba	Número de muestras positivas
ANDALUCIA						
ARAGON	0	0		0	0	0
ASTURIAS	0	0	68 (10), 51(4), 12(6), 9(7), 8(9), 8(3), 2(8)	1 (10), 15(4)	0	0
BALEARES	0	0		0	0	0
CANARIAS	0	0		0	0	0
CANTABRIA	160 (3) 150 (4)	0 (3) 0 (4)	160 (3) 150 (4)	1 (3) 0(4)	0	0
CAST-LEON	(2) 1100(3) 550(9) 1600(4) 150(7) 350(6)	2(3) 5(4)	100(2) 1100(3) 550(9) 1600(4) 150(7) 350(6)	5(2) 10(3) 3(9) 50(4) 5(7) 20(6)		
CAST-LA MANCHA	0	0		0	0	0
CATALUNA	0	0		79(3)	0	0
EXTREMADURA	0	0		327(3)	2(3)	0
GALICIA	0	0		20(2) 7(3) 10(6) 106(9)	0	0
MADRID	0	0		1(2) 332(4) 70(3) 65(6)	25(4) 1(6)	0
MURCIA	0	0		0	0	0
NAVARRA	70(1)	1		0	0	0
PAIS VASCO						
LA RIOJA	0	0		85	10	0
VALENCIA	0	0		0	0	0
TOTAL						



## DATOS SOBRE LAS VACUNACIONES O TRATAMIENTOS DE ANIMALES SILVESTRES

(Punto 6,6,3)

Año :2012

Enfermedad :

Especie Animal :

Descripción de la vacuna, terapia u otro procedimiento utilizado

Comunidad Autónoma	Km cuadrados	Programa de vacunación o tratamiento		
		Número de dosis de vacuna o tratamiento que estaba previsto administrar	Número de campañas	Número de dosis de vacuna o tratamiento administradas
ANDALUCIA	87.268	0	0	0
ARAGON	47.669	0	0	0
ASTURIAS	10.564	0	0	0
BALEARES	5.014	0	0	0
CANARIAS	7.447	0	0	0
CANTABRIA	5.289	0	0	0
CAST-LEON	94.147	0	0	0
CAST-LA MANCHA	79.226	0	0	0
CATALUÑA	31.930	0	0	0
EXTREMADURA	41.602	0	0	0
GALICIA	29.434	0	0	0
MADRID	7.995	0	0	0
MURCIA	11.317	0	0	0
NAVARRA	10.421	0	0	0
PAIS VASCO	7.261	0	0	0
LA RIOJA	5.034	0	0	0
VALENCIA	23.305	0	0	0
<b>TOTAL</b>	<b>504.923</b>	<b>0</b>	<b>0</b>	<b>0</b>



## **7. OBJETIVOS**

### **OBJETIVOS DE MUESTREO 2012**

#### **OBJETIVOS DE LOS TEST DIAGNÓSTICOS 2012**

#### **OBJETIVOS DE LAS PRUEBAS REALIZADAS A REBAÑOS Y ANIMALES 2012**

#### **OBJETIVOS DE LAS CALIFICACIONES DE REBAÑOS Y ANIMALES 2012**

#### **OBJETIVOS DE VACUNACIÓN O TRATAMIENTO 2012**





**OBJETIVOS DE LAS PRUEBAS (Punto 7.1.1)**

Enfermedad : BRUCELOSIS BOVINA		Especie Animal :		Año: 2012	
Comunidad Autónoma	Tipo de Prueba	Población destinataria	Tipo de muestra	Objetivo	Número de pruebas previstas
ANDALUCIA	RB	Animales mayores de 12 meses	Suero	Detección	3.500
	FC	Animales mayores de 12 meses	Suero	Detección	500000
	Aislamiento	Animales sospechosos	Lesión	Confirmación	60
ARAGON	RB	Animales mayores de 12 meses	Suero	Detección	110.000
	FC	Animales mayores de 12 meses	Suero	Detección	110.000
	Aislamiento	Animales sospechosos	Lesión	Confirmación	25
ASTURIAS	RB	Animales mayores de 12 meses	Suero	Detección	350.000
	FC	Animales mayores de 12 meses	Suero	Confirmación	2000
	I-ELISA	Animales mayores de 12 meses	Suero	Detección	5.000
	AISLAMIENTO	Animales sospechosos	Otras	Confirmación	150
BALEARES	RB	Animales mayores de 12 meses	SUERO	Detección	5.300
	FC	Animales mayores de 12 meses	SUERO	Confirmación	30
	I-ELISA	Animales mayores de 12 meses	LECHE	Detección	450
CANARIAS	RB	Animales mayores de 12 meses	Suero	Detección	10.000
CANTABRIA	RB	Animales mayores de 12 meses	SUERO	Detección	450.000
	FC	Animales mayores de 12 meses	SUERO	Confirmación	500
	I-ELISA	Animales mayores de 12 meses	LECHE	Detección	5.000
	Aislamiento	Animales sospechosos	Lesión	Confirmación	50
CAST-LEON	RB	Animales mayores de 12 meses	Suero	Detección	900.000
	FC	Animales mayores de 12 meses	Suero	Confirmación	900.000
	I-ELISA	Animales mayores de 12 meses	Suero	Detección	20.000
	c-ELISA	Animales mayores de 12 meses	Suero	Complementaria	10.000
	AISLAMIENTO	Animales sospechosos	Otras	Confirmación	1.500
CAST-LA MANCHA	RB	Animales mayores de 12 meses	Suero	Detección	155.000
	FC	Animales mayores de 12 meses	Suero	Confirmación	3.500
	I-ELISA	Animales mayores de 12 meses	Suero	Detección	30
	AISLAMIENTO	Animales sospechosos	Otras	Confirmación	100
CATALUNA	RB	Animales mayores de 12 meses	Suero	Detección	260.000
	FC	Animales mayores de 12 meses	Suero	Confirmación	10.000
	I-ELISA	Animales mayores de 12 meses	Suero	Detección	4.000
	AISLAMIENTO	Animales sospechosos	Otras	Confirmación	150
	PCR	Animales sospechosos	Otras	Confirmación	150
	c-ELISA	Animales mayores de 12 meses	Suero	Complementaria	150
EXTREMADURA	RB	Animales mayores de 12 meses	Suero	Detección	1.050.000
	FC	Animales mayores de 12 meses	Suero	Confirmación	100.000
	I-ELISA	Animales mayores de 12 meses	LECHE	Detección	120
	AISLAMIENTO	Animales sospechosos	Otras	Confirmación	100
GALICIA	RB	Animales mayores de 12 meses	Suero	Detección	800.000
	FC	Animales mayores de 12 meses	Suero	Confirmación	6.000
	I-ELISA	Animales mayores de 12 meses	Suero	Detección	1.500
	I-ELISA	Animales mayores de 12 meses	Leche	Detección	18.000
	AISLAMIENTO	Animales sospechosos	Otras	Confirmación	200
	PCR	Animales sospechosos	Otras	Confirmación	50
MADRID	RB	Animales mayores de 12 meses	SUERO	Detección	93.800
	FC	Animales mayores de 12 meses	SUERO	Confirmación	123.390
	AISLAMIENTO	Animales sospechosos	Otras	Confirmación	13
MURCIA	I-ELISA	Animales mayores de 12 meses	Suero	Detección	13.000
	FC	Animales mayores de 12 meses	Suero	Confirmación	200
NAVARRA	RB	Animales mayores de 12 meses	SUERO	Detección	80.000
PAIS VASCO	RB	Animales mayores de 12 meses	Suero	Detección	95.000
	FC	Animales mayores de 12 meses	Suero	Confirmación	300
	I-ELISA	Animales mayores de 12 meses	LECHE	Detección	1.000
LA RIOJA	RB	Animales mayores de 12 meses	Suero	Detección	22.500
	FC	Animales mayores de 12 meses	Suero	Confirmación	45
VALENCIA	RB	Animales mayores de 12 meses	Suero	Detección	34.430
	FC	Animales mayores de 12 meses	Suero	Confirmación	784
<b>TOTAL</b>					<b>6.257.077</b>



**OBJETIVOS DE LAS PRUEBAS REALIZADAS A REBAÑOS Y ANIMALES (Punto 7.1.2.1)**

OBJETIVOS DE LAS PRUEBAS REALIZADAS A REBAÑOS Y ANIMALES (Punto 7.1.2.1)											
		REBAÑOS									
Enfermedad :BRUCELOSIS		Especie Animal :BOVINA						Año: 2012			
Comunidad Autónoma	Número total de rebaños	Número total de rebaños incluidos en el programa	Número de rebaños que esta previsto controlar	Número de rebaños positivos previstos	Número de nuevos rebaños positivos previstos	Números de rebaños en los que se prevé vacío sanitario	Porcentaje de rebaños positivos en los que se prevé vacío sanitario	INDICADORES DE OBJETIVOS			
								Porcentaje previsto de cobertura de los rebaños	Porcentaje previsto de rebaños positivos	Prevalencia prevista en rebaños en el periodo	Porcentaje previsto de nuevos rebaños positivos
ANDALUCIA	7.500	6.700	6.700	5	3	5	100,00	100,00	0,07	0,04	
ARAGON	3.086	3.086	3.086	0	0	0	0,00	100,00	0,00	0,00	
ASTURIAS	20.000	20.000	20.000	0	0	0	0,00	100,00	0,00	0,00	
BALEARES	575	575	575	0	0	0	0,00	100,00	0,00	0,00	
CANARIAS	1.278	1.278	415	0	0	0	0,00	32,47	0,00	0,00	
CANTABRIA	7.780	7.750	7.750	10	3	0	0,00	100,00	0,13	0,04	
CAST-LEON	14500	14500	14500	60	10	50	34,00	100,00	0,41	0,07	
CAST-LA MANCHA	3500	3500	3500	1	1	1	0,00	100,00	0,03	0,03	
CATALUÑA	5.300	4.600	4.600	1	1	0	0,00	100,00	0,02	0,02	
EXTREMADURA	10.400	9.650	9.650	28	15	5	12,50	100,00	0,29	0,15	
GALICIA	51.000	51.000	44.000	6	5	10	100,00	100,00	0,01	0,01	
MADRID	1.410	1.321	1.321	4	4	1	25,00	100,00	0,30	0,30	
MURCIA	350	350	350	0	0	0	0,00	100,00	0,00	0,00	
NAVARRA	1.750	1.750	1.750	0	0	0	0,00	100,00	0,00	0,00	
PAIS VASCO	6.500	6.500	6.500	0	0	0	0,00	100,00	0,00	0,00	
LA RIOJA	300	300	300	0	0	0	0,00	100,00	0,00	0,00	
VALENCIA	614	614	614	0	0	0	0,00	100,00	0,00	0,00	
<b>TOTAL</b>	<b>135.843</b>	<b>133.474</b>	<b>125.511</b>	<b>115</b>	<b>42</b>	<b>72</b>	<b>62,61</b>	<b>94,03</b>	<b>0,09</b>	<b>0,03</b>	



**OBJETIVOS DE LAS PRUEBAS REALIZADAS A REBAÑOS Y ANIMALES (Punto 7.1.2.2)**

ANIMALES									
Enfermedad : BRUCELOSIS									
Especie Animal : BOVINA									
Año: 2012									
Comunidad Autónoma	Número total de animales	Número de animales incluidos en el programa	Número de animales que se prevé someter a pruebas	Número de animales que se prevé someter a pruebas individualmente	Número de animales previsiblemente positivos	Sacrificio		INDICADORES	
						Número de animales positivos que se prevé sacrificar	Número total de animales que esta previsto sacrificar	Porcentaje de cobertura previsto de los animales	Porcentaje previsto de animales positivos (prevalencia de animales prevista)
ANDALUCIA	550.000	530.000	530.000	530.000	40	40	300	100,00	0,01
ARAGON	290.000	290.000	110.000	110.000	0	0	0	37,93	0,00
ASTURIAS	380.000	380.000	300.000	300.000	0	0	50	78,95	0,00
BALEARES	33.000	19.000	19.000	4.000	0	0	0	100,00	0,00
CANARIAS	18.000	18.000	10.000	10.000	0	0	0	55,56	0,00
CANTABRIA	283.000	240.000	240.000	240.000	15	15	50	100,00	0,01
CAST-LEON	900000	900000	900000	900000	500	500	3000	100,00	0,06
CAST-LA MANCHA	390000	390000	200000	200000	20	20	100	51,28	0,01
CATALUÑA	500.000	430.000	390.000	192.000	10	10	10	90,70	0,00
EXTREMADURA	1.015.000	550.000	550.000	550.000	500	500	650	100,00	0,09
GALICIA	900.000	900.000	750.000	750.000	20	20	200	83,33	0,00
MADRID	87.573	74.953	74.953	74.953	20	20	34	100,00	0,03
MURCIA	60.000	60.000	15.000	15.000	0	0	0	25,00	0,00
NAVARRA	105.000	99.000	99.000	99.000	0	0	10	100,00	0,00
PAIS VASCO	145.000	145.000	100.000	90.000	0	0	0	68,97	0,00
LA RIOJA	35.200	21.800	21.800	21.800	0	0	0	100,00	0,00
VALENCIA	50.786	50.786	34.430	34.430	2	2	2	67,79	0,01
<b>TOTAL</b>	<b>5.742.559</b>	<b>5.098.539</b>	<b>4.344.183</b>	<b>4.121.183</b>	<b>1.127</b>	<b>1.127</b>	<b>4.406</b>	<b>85,20</b>	<b>0,03</b>



**OBJETIVOS DE CALIFICACIÓN DE REBAÑOS Y ANIMALES (Punto 7.2)**

Enfermedad :BRUCELOSIS		Especie Animal : BOVINA										Año: 2012		
Comunidad Autónoma	Número total de rebaños y animales incluidos en el programa		Calificación de los rebaños y animales incluidos en el programa											
			Previsiblemente desconocida		Previsiblemente no indemne o no oficialmente				Calificación previsible de indemne u oficialmente indemne suspendida		Calificación previsible de indemne		Calificación previsible de oficialmente indemne	
					Ultimo control positivo		Ultimo control negativo							
Rebaños	Animales	Rebaños	Animales	Rebaños	Animales	Rebaños	Animales	Rebaños	Animales	Rebaños	Animales	Rebaños	Animales	
ANDALUCIA	7.500	530.000	50	3.500	2	500	220	15.000	2	500	1	300	7.225	510.200
ARAGON	3.086	290.000	0	0	0	0	0	0	0	0	0	0	3.086	290.000
ASTURIAS	20.000	380.000	0	0	0	0	80	500	0	0	0	0	19.920	379.500
BALEARES	575	33.000	0	0	0	0	0	0	0	0	0	0	575	33.000
CANARIAS	1.278	18.000	0	0	0	0	0	0	0	0	0	0	1.278	18.000
CANTABRIA	7.800	240.000	0	0	0	0	0	0	2	120	0	0	7.800	240.000
CAST-LEON	14500	900000	0	0	20	1220	50	2200	3	132	1798	79112	12629	817336
CAST-LA MANCHA	3.500	390.000	0	0	0	0	1	50	0	0	0	0	3.499	389.950
CATALUÑA	4.600	430.000	0	0	3	200	10	100	100	11.800	0	0	4.480	417.900
EXTREMADURA	9.500	1.100.000	0	0	10	3.000	125	12.000	35	7.500	1.061	122.500	8.269	955.000
GALICIA	51.000	900.000	0	0	2	10	11	400	10	0	0	0	50.977	899.590
MADRID	1.321	74.953	0	0	1	50	0	0	0	0	0	0	1.320	74.903
MURCIA	350	60.000	0	0	0	0	3	60	0	0	0	0	347	59.940
NAVARRA	1.750	95.000	0	0	0	0	0	0	0	0	0	0	1.750	95.000
<b>PAIS VASCO</b>	<b>6.500</b>	<b>145.000</b>	<b>0</b>	<b>0</b>	<b>0</b>	<b>0</b>	<b>0</b>	<b>0</b>	<b>0</b>	<b>0</b>	<b>0</b>	<b>0</b>	<b>6.500</b>	<b>145.000</b>
LA RIOJA	300	21.800	0	0	0	0	0	0	0	0	0	0	300	21.800
VALENCIA	614	50.786	4	60	0	0	0	0	0	0	0	0	610	50.726
<b>TOTAL</b>	<b>134.174</b>	<b>5.658.539</b>	<b>54</b>	<b>3.560</b>	<b>38</b>	<b>4.980</b>	<b>500</b>	<b>30.310</b>	<b>152</b>	<b>20.052</b>	<b>2.860</b>	<b>201.912</b>	<b>130.565</b>	<b>5.397.845</b>



**OBJETIVOS DE LA VACUNACION O EL TRATAMIENTO (Punto 7.3.1)**

Enfermedad : BRUCELOSIS		Especie Animal :BOVINA				Año: 2012			
Comunidad Autónoma	Número total de rebaños sometidos a un programa de vacunación o tratamiento	Número total de animales sometidos a un programa de vacunación o tratamiento	Objetivos del programa de vacunación o tratamiento						
			Número de rebaños sometidos a un programa de vacunación o tratamiento	Número de rebaños que está previsto vacunar o tratar	Número de animales que está previsto vacunar o tratar	Número de dosis de vacuna o tratamiento que esta previsto administrar	Número de adultos que esta previsto vacunar	Número de animales juvenes que esta previsto vacunar	
ANDALUCIA	1	250	1	1	250	500	0	250	
ARAGON	0	0	0	0	0	0	0	0	
ASTURIAS	0	0	0	0	0	0	0	0	
BALEARES	0	0	0	0	0	0	0	0	
CANARIAS	0	0	0	0	0	0	0	0	
CANTABRIA	0	0	0	0	0	0	0	0	
CAST-LEON	500	13.000	500	500	13.000	13.000	10.500	2.500	
CAST-LA MANCHA	0	0	0	0	0	0	0	0	
CATALUÑA	0	0	0	0	0	0	0	0	
EXTREMADURA	350	20.000	350	350	20.000	20.000	1.600	18.400	
GALICIA	0	0	0	0	0	0	0	0	
MADRID	0	0	0	0	0	0	0	0	
MURCIA	0	0	0	0	0	0	0	0	
NAVARRA	0	0	0	0	0	0	0	0	
PAIS VASCO	0	0	0	0	0	0	0	0	
LA RIOJA	0	0	0	0	0	0	0	0	
VALENCIA	0	0	0	0	0	0	0	0	
<b>TOTAL</b>	<b>851</b>	<b>33.250</b>	<b>851</b>	<b>851</b>	<b>33.250</b>	<b>33.500</b>	<b>12.100</b>	<b>21.150</b>	



## OBJETIVOS SOBRE LAS VACUNACIONES O TRATAMIENTOS DE ANIMALES SILVESTRES Punto 7.3.2

Enfermedad :BRUCELOSIS

Especie Animal :BOVINA

Comunidad Autónoma	Km cuadrados	Objetivos del programa de vacunación o tratamiento		
		Número de dosis de vacuna o tratamiento que estaba previsto administrar en la campaña	Número de campañas previstas	Número de dosis de vacunas o tratamiento que esta previsto administrar
ANDALUCIA	87.268	0	0	0
ARAGON	47.669	0	0	0
ASTURIAS	10.564	0	0	0
BALEARES	5.014	0	0	0
CANARIAS	7.447	0	0	0
CANTABRIA	5.289	0	0	0
CAST-LEON	94.147	0	0	0
CAST-LA MANCHA	79.226	0	0	0
CATALUÑA	31.930	0	0	0
EXTREMADURA	41.602	0	0	0
GALICIA	29.434	0	0	0
MADRID	7.995	0	0	0
MURCIA	11.317	0	0	0
NAVARRA	10.421	0	0	0
PAIS VASCO	7.261	0	0	0
LA RIOJA	5.034	0	0	0
VALENCIA	23.305	0	0	0
<b>TOTAL</b>	<b>504.923</b>	<b>0</b>	<b>0</b>	<b>0</b>



## **8. Análisis pormenorizado de los costes del programa 2012**



**BRUCELOSIS BOVINA-ANÁLISIS PORMENORIZADO DE LOS COSTES DEL PROGRAMA (Punto 8)**

Costes relativos a	Especificación	Número de unidades	Coste por unidad en euros	Cuantía total en euros	Financiación comunitaria solicitada (Si/No)
<b>1. Pruebas de detección</b>					
<b>1.1 Coste de los análisis (REACTIVOS)</b>	prueba:RB	4.419.530,00	0,08	331.464,75	SI
	prueba:FC	1.756.749,00	0,36	632.429,64	SI
	prueba: i-ELISA suero	43.530,00	0,20	8.706,00	SI
	prueba: i-ELISA competición	10.150,00	0,20	2.030,00	SI
	prueba: i-ELISA leche	24.570,00	0,20	4.914,00	SI
	prueba: CULTIVO/PCR	2.548,00	10,00	25.480,00	SI
<b>1.2 Coste del muestreo</b>	animales chequeados serología	4.121.183	0,50	2.060.591,50	SI
<b>1.3 Otros gastos serología laboratorio CONSUMIBLES(no kits)</b>	tampon veronal, complemento, hematies, placas, puntas pipetas..			61.296,00	SI
<b>2. Vacunación o tratamiento</b>					
<b>2.1 Adquisición y almacenamiento de vacunas</b>	RB51	35.000	1,13	39.550,00	SI
	B19	2.000	0,82	1.640,00	SI
<b>2.2 Jeringas, guantes, mascarillas....</b>					
<b>2.5 EQUIPOS CAMPO VACUNACION</b>					
<b>3. Sacrificio y eliminación</b>					
<b>3.1 Indemnización por animales sacrificados</b>		4.406	400,00	1.762.400,00	SI
3.2 Gastos de transporte				27.000,00	
3.3 Gastos de eliminación				100.000,00	
3.4 Perdidas en caso de sacrificio					
3.5. Gastos por tratamiento de productos (leche, huevos para incubar, etc)					
<b>4. Limpieza y desinfección</b>					
	LIMPIEZA Y DESINFECCIÓN ESTABLOS	5,00	500,00	2.500,00	
	GESTIÓN RESIDUOS			2.000,00	
<b>5. Salarios (Personal contratado exclusivamente para el programa)</b>					
EQUIPOS CAMPO EXTRACCIÓN SANGRE				8.418.645,00	
PERSONAL CONTRATADO LABORATORIO				1.216.844,00	SI
<b>6. Bienes fungibles y equipamiento específico</b>					
VACUTAINERS, TUBOS, AGUJAS, GUANTES				1.227.667,00	
TRANSPORTE MUESTRAS				500,00	
<b>7. Otros gastos</b>					
GENERALES1 (A5-A10+A12+A29)*7%				159.821,51	SI
<b>TOTAL 2012</b>				<b>16.085.479,40</b>	<b>IMPORTE COFINANCIACION</b> <b>4.263.790,20</b>