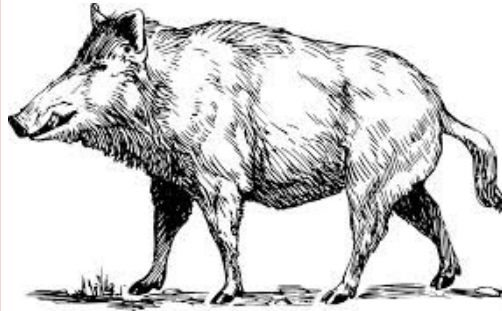


ASF: Situation and measures implemented in France



SCoPAFF
January 16th, 2019





1. Situation and measures implemented before January 8th, 2019



Measures implemented in France - Chronology

National ASF Action Plan

- Implemented since February 2018
- Validated by partners in September 2018



Measures implemented in France - Chronology

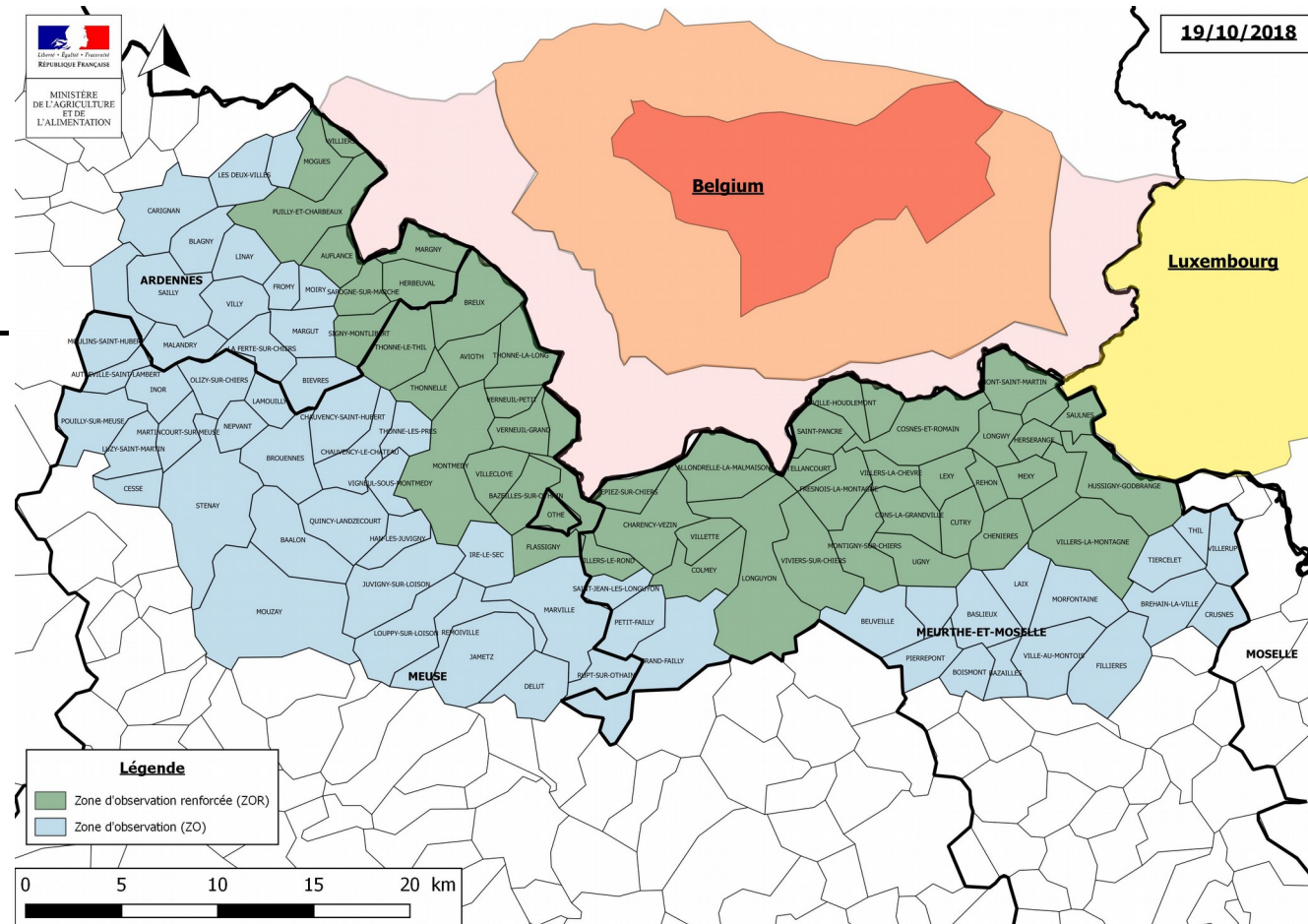
- 2018 September 14th :
 - Suspension of hunt for wild ungulates
 - Strengthened wild boar surveillance (systematic analyses and patrols for active search)
 - biosecurity measures on farms and clinical surveillance

October 8th : Reducing the size of areas ; suspension of all forestry and hunting activities

- Octobre 12th : Installation of the first electric fences
- Octobre 17th-18th : UEVET Mission

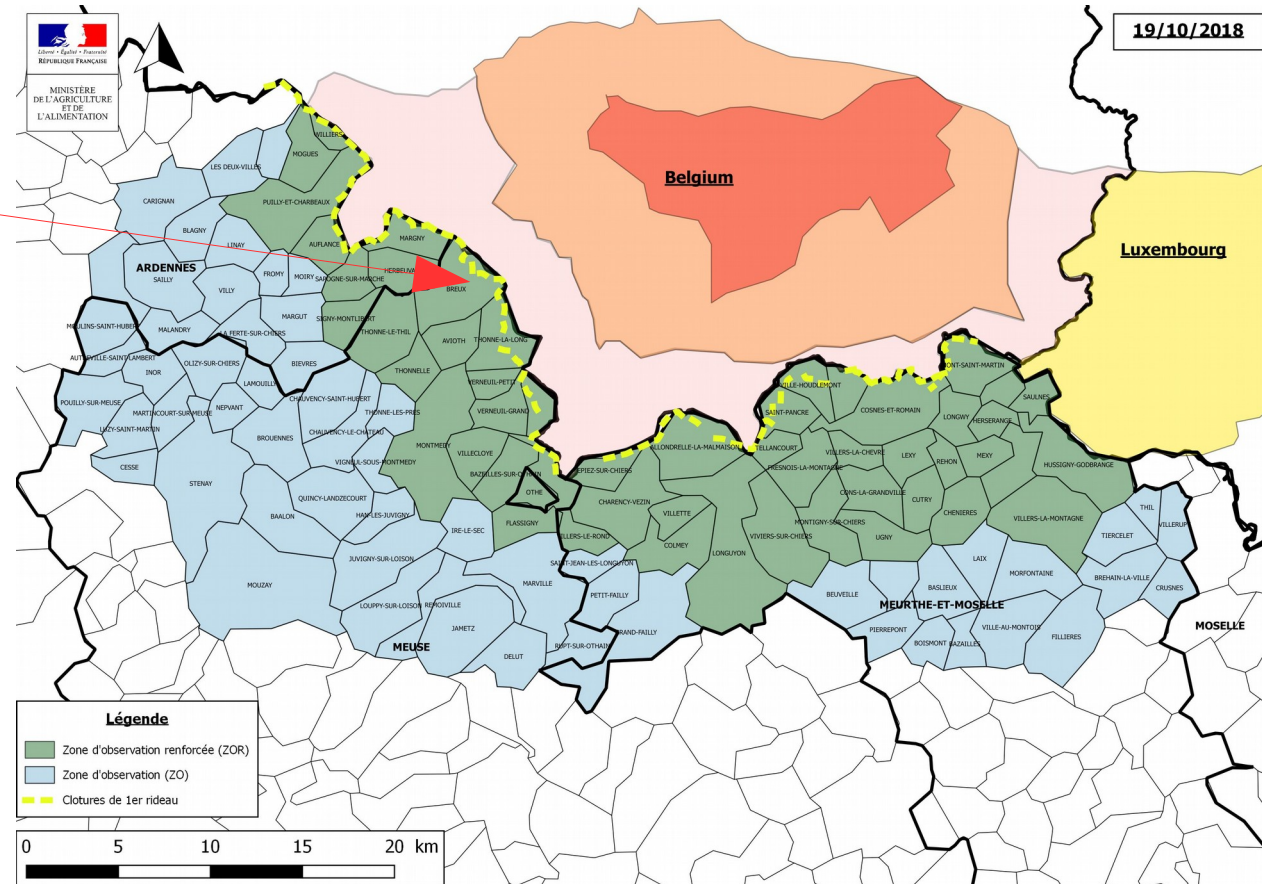
Decree of the 19/10/18 : Areas targeted at most risk areas

- 3 « départements » are impacted
- Strengthened observation zone (ZOR - green area): 53 communes – 44414 Ha
- Observation zone (ZO - blue area): 60 communes – 57075 Ha



12/10/18 : Establishment of electric fences

Nearly 65 km of electric fences were installed



Decision of the 19/10 : Hunting measures

Measures in ZOR :

- Prohibition to use dogs regardless of the species of game hunted throughout the territory (forests, fields and crops) including parks and hunting pens and subject to biosecurity training
- Hunting or destroying wild boars by setting a minimum quota and certain categories of wild boar
- reauthorization of forestry activities (exploitation, leisure)

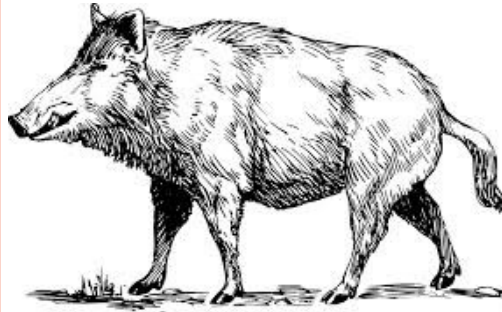
Measures in ZO :

- Any hunt is allowed with awareness of biosecurity measures
- Feeding if people census and biosafety training

Regulatory measures in pigs farms

Measures in ZOR et ZO (identical) (2 ministerial decisions)

- Census of all holders and holdings of suids
- Biosecurity measures reinforced and mandatory in livestock and transport:
 - No contact possible between domestic pigs and wild boars (confined in a building and/or fencing)
 - Fencing of surface water sources
 - Direct transport except derogation with strict biosecurity measures
 - Biosecurity audits according to a standardized grid (September/October)
- Close clinical surveillance + Veterinary contact every 7 days
- Training of veterinarians in carrying out blood tests
- Awareness-raising flyers for clinical signs have been developed + posters for pigs holders



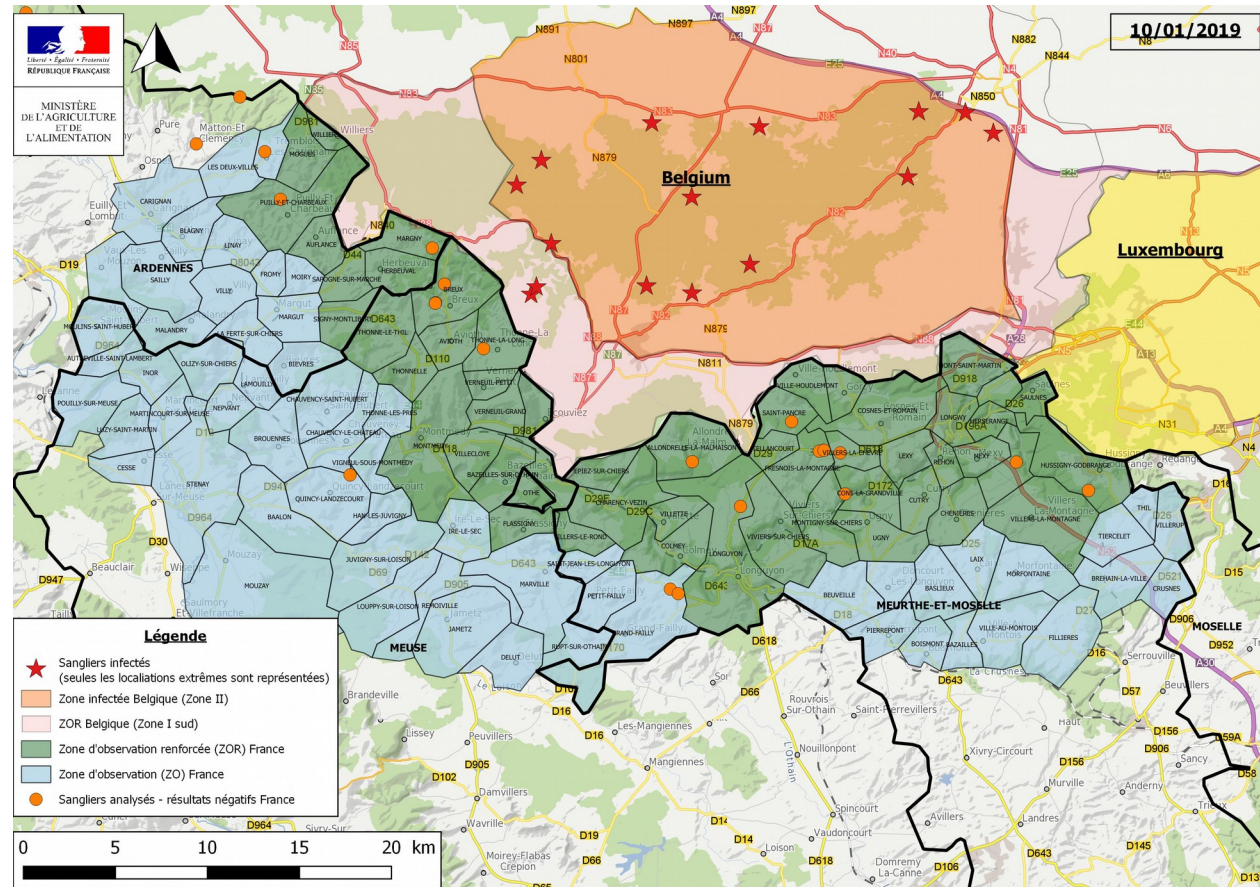
2. Situation and measures implemented after January 8th, 2019



Wild boar surveillance in France – report on January 15th

	Nb of descriptions	Nb of samples
ZOR	25*	24
ZO	15	13
Rest of France	119	97
Total	159	134

*1 ongoing analysis



- To date, all results in wild boar are negative for ASV

19/01/14 : New measures in France following the discovery of the two wild boars close to the french border

➡ **An offensive health strategy** to be implemented immediately

➡ **Strong measures** to maintain the ASF-free status of France

- A « very high risk area », is set up within a radius of a few kilometers around Belgian cases
 - all wild boars will have to be shot in the next weeks
 - strengthening of the active surveillance for corpses
 - all forestry activities will be suspended
 - will be demarcated by a fence whose implementation will begin in the coming days
- **In all areas, all farms will be revisited to ensure their maximum level of biosecurity.**

ZONES : delimitation of new zones to take into account the evolution of the Belgian situation

- Redefinition of the french zones adapted to the evolution of the situation in Belgium
 - Strengthened observation area (ZOR)
 - Inside the ZOR, creation of a « **very high risk zone** » within a radius of a few kilometers around Belgian cases and delimited by a fence to the south
 - Observation area (ZO)

FENCE : installation of a new fence in France

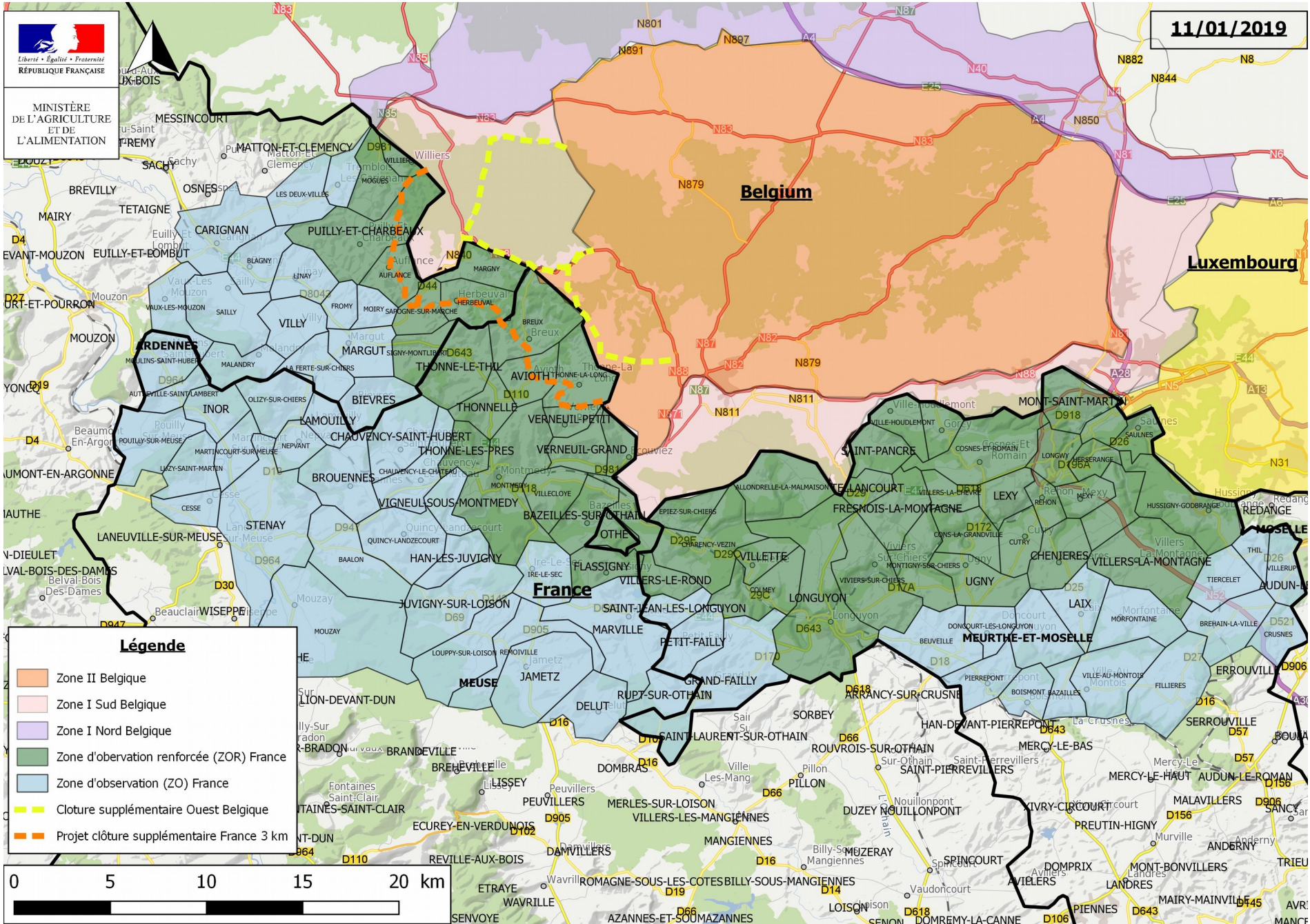
- The fence whose implementation will begin in the coming days
- This fence will be inspected daily



LIBERTÉ • ÉGALITÉ • FRATERNITÉ
RÉPUBLIQUE FRANÇAISE

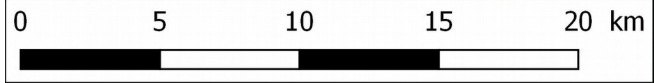
MINISTÈRE DE L'AGRICULTURE ET DE L'ALIMENTATION

11/01/2019



Légende

- Zone II Belgique
- Zone I Sud Belgique
- Zone I Nord Belgique
- Zone d'observation renforcée (ZOR) France
- Zone d'observation (ZO) France
- Cloture supplémentaire Ouest Belgique
- Projet clôture supplémentaire France 3 km



In the very high risk zone : Intensive reduction of the wild boar population and prohibition of forestry activity

- Intensive reduction of the wild boar population

 objective ZERO wild boar

- Intensification of hunting and no restriction on wild boar shooting
- Complemented by professional shooting (training for night hunting)
- Wild boar trapping

Duration: at least until the end of February and to maintain beyond

- Prohibition of forestry activities

In the strengthened observation zone (ZOR): Intensive reduction of the wild boar population

- Rest of the ZOR: target of shooting at least 150% of height compared to previous years, with targeting of females
 - Evolution: it is not excluded to also go to a "no wild boar zone" on all or part of the ZOR.
- Registration of wild boar shootings by the hunters federations and transfer to the state services

In the strengthened observation zone (ZOR): VIGILANCE INCREASES

- Reinforcement of dead wild boar surveillance by prioritizing the area of highest risk (active patrols)
 - Reporting by walkers (free phone number in place)
 - Collection and destruction of corpses by rendering
 - Financial compensation for wild boars shot and destroyed



In the Observation zone (ZO)

- Minimum target of wild boar population reduction of 150% compared to previous years,
- Hunting allowed with dogs

Coordination between French and Belgian Authorities (and LU, DE)

- Task force BE/FR
- Meeting between ministers on January 11th / meeting in Arlon on January 16th
- Harmonization of the measures implemented
- Exchange of informations (data, hunting methods, biosecurity, maps...) : every 48h
- Scientific cooperation

Communication

VIGILANCE PESTE PORCINE AFRICAINE QUAND LA SUSPECTER ?

SI VOUS CONSTATEZ SUR VOS PORCS L'UN OU PLUSIEURS DE CES SIGNES :

- appétit diminué
- augmentation de la consommation d'eau
- abattement
- fièvre (> 40°C)
- regroupements inhabituels d'animaux
- +/- rougeurs sur la peau (oreilles, abdomen...)
- +/- avortements et mortalité sous la mère

OU SI VOUS CONSTATEZ UNE AUGMENTATION FORTE DE LA MORTALITÉ

→ doublement de la mortalité habituelle sur 15 jours dans 1 bande ou 1 salle

CONTACTEZ VOTRE VÉTÉRINAIRE SANS DÉLAI !

« Mieux vaut signaler un cas suspect qui s'avérerait négatif plutôt que de ne pas détecter la maladie »

La peste porcine africaine est une maladie contagieuse qui touche uniquement les porcs domestiques et les sangliers. Son introduction sur le territoire national est un évènement ayant des conséquences dramatiques pour la santé des animaux et l'économie de la filière porcine. La vigilance de tous est requise pour détecter très rapidement tout foyer qui pourrait survenir sur le territoire.

DÉTENTEURS DE PORCS ET DE SANGLIERS

DÉCLARATION OBLIGATOIRE ET VIGILANCE PPA

La peste porcine africaine (PPA), est une maladie virale contagieuse des porcs et des sangliers, sans danger pour l'homme mais avec de graves conséquences pour la santé des animaux et l'économie de la filière porcine. La PPA circule dans plusieurs pays européens et a été confirmée en septembre 2018 en Belgique, chez des sangliers sauvages, près de la frontière française.

La PPA se transmet par les animaux infectés, les matériels, les véhicules et les personnes ayant été en contact avec des animaux infectés et aussi par les viandes et charcuteries issues d'animaux infectés.

Pour éviter d'introduire la PPA en France et réagir vite en cas de foyer nous vous demandons de :

- 1. DÉCLARER VOS ANIMAUX**

Tout détenteur de porc ou de sanglier (à titre professionnel, de consommation familiale ou d'animal de compagnie) doit déclarer et identifier ses animaux.

La déclaration est obligatoire sur l'ensemble du territoire dès 1 seul porc ou sanglier à partir du 1^{er} janvier 2019. La déclaration est à faire auprès de l'RDZ (établissement départemental de l'élevage).

- 2. RESPECTER DES MESURES SANITAIRES**

Conformément à la réglementation en vigueur

- Ne nourrissez pas vos porcs ou sangliers avec des restes de repas
- Évitez tout contact de vos porcs ou sangliers avec des sangliers sauvages (clôtures aux normes, murs, mise au bâtiment...)
- Néoroducisez pas de porc ou sanglier venant d'un pays infecté¹ sauf conditions particulières (contracter la CDECP)

Pur ailleurs, les recommandations sont les suivantes :

- Tout visiteur doit mettre une tenue et des bottes propres et se laver les mains avant d'entrer en contact avec un animal.
- Évitez tout contact de vos porcs ou sangliers avec des personnes ayant été en contact avec des porcs ou des sangliers de pays infectés (séjour ou chasse) depuis moins de 48 h
- Si vous êtes chasseur, n'introduisez strictement aucun matériel de chasse (tenue, bottes, voitures), ni trophée, ni chien de chasse dans l'élevage. Lavez-vous les mains au savon au retour de chasse

- 3. CONTACTER VOTRE VÉTÉRINAIRE SI VOUS SUSPECTEZ LA MALADIE**

Perte d'appétit, fièvre (> de 40°C), abattement, rougeur sur la peau notamment sur les oreilles et l'abdomen, ou mortalité anormale → Consultez votre vétérinaire au plus vite.

<http://agriculture.gouv.fr/peste-porcine-africaine-ppa-agir-pour-prevenir>
<https://www.plaforme-esa.fr>



Que faire en cas de découverte d'un cadavre de sanglier ?

- Ne touchez pas le cadavre
- Repérez l'endroit
Prenez une photo
- Nettoyez et désinfectez vos chaussures et vos vêtements
Lavez votre chien
- Évitez tout contact avec des porcs ou des sangliers d'élevage pendant 48 h

CONTACTEZ LE NUMÉRO VERT 0800 73 08 40

PESTE PORCINE AFRICAINE MESURES DE BIOSÉCURITÉ OBLIGATOIRES

Mesures de biosécurité à appliquer immédiatement dans vos élevages

Interdiction stricte de laisser entrer dans votre exploitation toute personne ou véhicule entré dans l'élevage sans autorisation de votre part et dans le respect des mesures d'hygiène. Néanmoins, l'absence de tout contact est recommandée pour éviter tout risque de contamination.

Disposer d'un sac sanitaire à l'entrée de tous vos bâtiments d'élevage permettant un changement complet de tenue et un lavage des mains.

Tout intervenant extérieur devra disposer d'une tenue à usage unique et de bottes nettoyées et désinfectées. Néanmoins, l'absence de tout contact est recommandée pour éviter tout risque de contamination.

Interdiction stricte de donner des déchets de cuisine aux porcs de votre élevage.

Le matériel (dont la semence) est livré dans la partie externe du sac et non à l'intérieur des bâtiments.

Si du matériel est utilisé en commun à plusieurs sites d'élevage, il est nettoyé et désinfecté avant chaque changement d'exploitation.

Faire en sorte d'éviter tout contact entre les porcs et les sangliers notamment par des systèmes de clôtures étanches ou des courtes > 1,5 m.

Placer vos sacs d'équipement à l'extérieur de l'exploitation en bord de route.

Appliquer avec rigueur des mesures de désinfection et de nettoyage/désinfection de vos bâtiments entre deux bandes.

Les filières porcines sont entreposées à l'abri des sangliers et à distance de la zone de stockage des cadavres.

Le quai et l'aire de stockage pour l'embarquement des porcs doivent être nettoyés et désinfectés après chaque départ d'animaux.

VOUS ÊTES EN ZONE D'OBSERVATION RENFORCÉE

PESTE PORCINE AFRICAINE

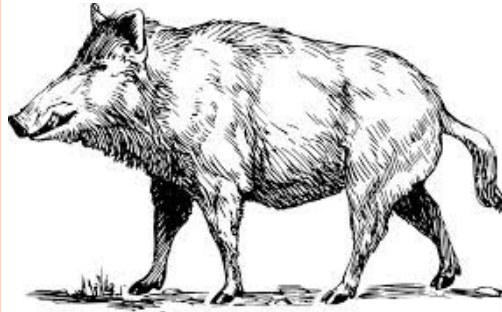
PROTÉGEONS LA FAUNE SAUVAGE & NOS ÉLEVAGES

CETTE MALADIE EST MORTELLE POUR LES PORCS ET LES SANGLIERS INOFFENSIVE POUR L'HOMME

ABSENTE EN FRANCE CETTE MALADIE EXISTE DANS DE NOMBREUX PAYS EUROPÉENS

NOS DÉCHETS ALIMENTAIRES PEUVENT CONTAMINER LES ANIMAUX

Logo of the French Republic and the Ministry of Agriculture and Food.



Thank you

