

The National Sanitary Veterinary and Food Safety Authority of Romania



Evolution of African Swine Fever in Romania

PAFF Committee

17-18 January 2018



- **Proper preparedness** in view to cope with ASF starting in Romania since 2012, having regard that the notification of the disease in Ukraine, in 2012, represented a really warning for Romania.
- Therefore, was created since peacetime the framework for disease control (contingency plans and operational manuals, simulation exercises, legal basis for disease control, for preparedness and awareness etc.)
- Were evaluated the risks posed by ASF and the possible ways of introduction in our country. The biggest risks was considered to be the non-professional backyards, with poor biosecurity measures (half of Romanian pig livestock is raised in backyards), and the low level of passive surveillance in wild boars. Following to this, the human factor was also considered with huge potential.
- Our activities were turned on streighten up these risks and the preparedness followed this line.



- On 31 July 2017 was notified the first ASF outbreak in domestic pigs in Romania, in a backyard. This was followed by notification of a secondary outbreak, also in a backyard.
- The importance of early notification of the cases was of major importance, the veterinary officials intervening immediately and containing the virus. It was a rapid intervention, with positive results.
- The restriction zone was maintained until 21-th November 2017, when both outbreaks were closed. No other suspicions was notified meantime, since January.
- After the notification of the two outbreaks in the Summer of 2017, Romania did not get slack the tempo of preparedness, having regard that a reintroduction of the virus was anytime possible, especially by human activity.
- Therefore, more trainings took place with the local offices and veterinarian, more task notes were released from central, to local level, underlining the importance of early warning and awareness, and the importance of targeted awareness: farmers of all types, rangers, hunters, transporters, personell in slaughterhouses etc.



Other general measures for effective early warning:

- Each outbreak in the third countries neighbored to Romania was notified to the CSVFSD by e-mail, and followed by indication of raising the awareness amongs farmers, hunters, general public etc. and intensify the checks in BIP'S and BCP, being underlined the importance of the early warning and of the human factor in disease transmission;
- Local veterinary authorities strenghtened the checks at borders on personal goods at the BIP's and BCP's; in accordance with art. 3 of Reg. 206/2009 EC, Romania has made available to travelers and the general public, at all points of entry into the Community and to customs Postal Offices, informations to draw out the attention of travelers arriving from third countries on the veterinary conditions applicable to personal goods introduced into the Community.
- In the airports are running the TV filler on the introduction of the personal goods in personal luggages.
- Information campaigns were addressed to farmers, hunters, general public on the ASF clinical signs and biosecurity measures.
- Press releases concerning the danger pose by ASF.



Confiscates in the personal luggages of travelers coming from third countries in 2017

No.	Third country	Products	Quantities (Kg)
1.	Republic of Moldavia	Pork meat and pork meat products	5881,922
2.	Ukraine		839,318
3.	Kazahstan		18,1
4.	China		2
Total = 6741,34 kg			
1.	Republic of Moldavia	Poultry meat and poultry meat products	4709,47
2.	Ukraine		1044,526
Total = 5753,996 kg			
1.	Republic of Moldavia	Milk and milk products	2911,413
2.	Ukraine		423,935
Total = 3335,348 kg			
1.	Republic of Moldavia	Sheep meat	237,2
2.	Ukraine		18
Total = 255,2 kg			
1.	Republic of Moldavia	Rabbit meat	276,76
Total = 276,76 kg			
1.	Republic of Moldavia	Beef meat	80,17
Total = 80,17 kg			
1.	Republic of Moldavia	Fresh fish eviscerated	131,592
Total = 131,592 kg			
1.	Republic of Moldavia	Honey	20
Total = 20 kg			
GENERAL TOTAL = 16.594,406 Kg			

Notice to travelers for BIP's, BCP and International Airports



ANUNȚ PENTRU CĂLĂTORI

ATENȚIE !

Măsuri de avertizare și protecție împotriva pestei porcine africane

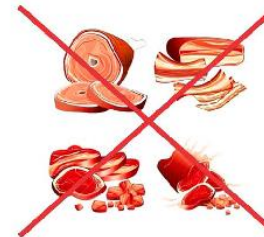
Pesta porcină africană este o boală răspândită în țările estice ale continentului.

Pentru a împiedica pătrunderea ei în România, prin PIF-uri și punctele de trecere a frontierei, este interzisă introducerea în țară a: porcilor vii, a cărnii de porc proaspătă, refrigerată sau congelată, a produselor din carne de porc (cârnați, șuncă, carne sărată, etc.) chiar în cantități mici, provenite din spațiul extra-comunitar.

Contravențiile vor fi pedepsite în condițiile legii.



AUTORITATEA NAȚIONALĂ SANITARĂ
VETERINARĂ ȘI PENTRU SIGURANȚA
ALIMENTELOR



NOTICE TO TRAVELLERS

ATTENTION!

Warning and protection measures against the African Swine Fever

The African Swine Fever is a disease prevalent in the countries located in the Eastern part of the continent.

In order to prevent its penetration in Romania, it is forbidden to introduce (through the border inspection posts and transit points at border) live pigs and, even in small quantities, fresh, chilled and frozen pig meat and meat pork products (sausages, ham, salted meat etc.) coming from extra-EU territories.

The transgressors will be punished according to the Romanian law.

Fliers for farmers and hunters



AUTORITATEA NAȚIONALĂ SANITARĂ VETERINARĂ ȘI PENTRU SIGURANȚA ALIMENTELOR

PESTA PORCINĂ AFRICANĂ AMENINȚĂ SĂ SE RĂSPÂNDEASĂ ÎN EUROPA: FIȚI ATENȚI LA SEMNELE EI ȘI ANUNȚAȚI MEDICUL VETERINAR!

Cine cauzează pesta porcină africană?
Pesta porcină africană este cauzată de un virus.

La ce specii este întâlnită boala?
La porcii domestici și porcii mistreți europeni de toate vârstele, indiferent de gen.

Pot oamenii să se infecteze cu acest virus?
Nu!

A mai evoluat boala în România?
Până în prezent, virusul nu a pătruns pe teritoriul României. Virusul poate determina pagube importante prin procentul de mortalitate ridicat, prin dificultățile de eradicare a bolii și prin restricțiile impuse comerțului, de aceea, teritoriul țării trebuie păstrat indemn.

Unde evoluează boala în prezent în Europa?

În Uniunea Europeană în Lituania, Letonia, Estonia, Polonia și Italia (insula Sardinia, în Federația Rusă, Ucraina, Belarus, foarte aproape de granița cu statele ale Uniunii Europene.

Cât de mult durează de la infectarea porcilor, până la apariția semnelor de boală?
3-15 zile, dar în forma acută de boală semnele pot apărea în 3-4 zile.

Cum arată un porc bolnav de pesta porcină africană?
Nu există semne specifice care să indice boala, semnele pot fi atribuite și altor boli.



- mortalitatea ridicată, aproape de 100%, intervenită într-un timp extrem de scurt;
- temperatură foarte ridicată (40,5 – 42 °C) și stare febrilă;
- roșeață sau învinețire a pielii, a marginilor urechilor, a vârfului picioarelor, a abdomenului și pieptului;
- lipsa poftei de mâncare, apatie și impleticire în mers, care pot apărea cu 24-48 de ore înaintea morții;
- vomitări, diaree (uneori cu sânge) și urdori la ochi;

Cum se transmite virusul?

Prin contact direct între animalele sănătoase și cele bolnave sau indirect, prin:

- hrănirea porcilor cu resturi de la bucătărie, când originea cărnii de porc folosită la gătit nu este cunoscută;
- alți vectori infecțioși ca: vehicule, haine, adăposturi în care a evoluat boala.
- toate secrețiile, excrețiile, fluidele, țesuturile provenite de la animalele infectate, bolnave și moarte, precum și animale care au supraviețuit îmbolnăvirii și s-au recuperat;



AUTORITATEA NAȚIONALĂ SANITARĂ VETERINARĂ
ȘI PENTRU SIGURANȚA ALIMENTELOR


Reguli de biosecuritate care trebuie respectate în timpul partidelor de vânătoare



Recoltarea probelor pentru laborator
de la animalele vânat

Task notes following to the GF TAD Mission

- one on 18-th December 2017, on drafting an ASF control Plan in commercial holdings since peace-time;
- one on 11-th January 2018, on ASF profilaxy in wildlife, in order to prevent the introduction of the ASF virus;
- one on 11-th January 2018 underlining the importance of early warning and early notification

**AUTORITATEA NAȚIONALĂ SANITARĂ VETERINARĂ
ȘI PENTRU SIGURANȚA ALIMENTELOR**
DIRECȚIA GENERALĂ SANITARĂ VETERINARĂ ȘI PENTRU SIGURANȚA ALIMENTELOR
Direcția Sănătatea Animalelor

Nr.  **Se aprobă,**
PREȘEDINTE - SECRETAR DE STAT
Dr. Geronimo-Răduțu BRĂNESCU

Propun a se aproba,
VICEPREȘEDINTE-SUBSECRETAR DE STAT
Dr. Laszlo NABY-CSUTAK

Obiectiv: Planul de măsuri în exploatațile comerciale de saune privind pesta porcină africană (PPA)

Plan de difuzare:
D.S.V.S.A. județene (baste)

NOTĂ DE SERVICIU

În perioada 12-13 decembrie 2017, la Satu-Mare, s-a desfășurat o Misiune a Grupului Permanent de Experti pentru pesta porcină africană (PPA) în zona Baltaic și regiunea Europei de Est, sub umbrela GF-TAD. Ea a fost destinată să înțelegă în profunzime aspectele din teren și să compună cele mai bune practici în prevenirea și controlul PPA în regiune. Rezultatele acestei Misiuni se vor solda cu recomandări clare privind managementul PPA la nivel sub-regional.


În urma Misiunii, au fost eliberate recomandări privind activitățile care trebuie implementate în vederea controlului PPA în România, atât la porcii domestici, cât și la porcii mistreți.

În ceea ce privește porcii domestici din exploatațile comerciale, având în vedere numărul important de animale din acestea care trebuie ucise și distrușe în cel mai scurt timp posibil de la confirmarea unui focar de PPA, precum și capacitățile limitate de intervenție ad-hoc ale serviciilor veterinare locale, cea mai importantă recomandare a fost aceea a stabilirii, încă din perioada de listare epidemiologică, a unui plan de măsuri pentru intervenție, în eventualitatea confirmării unui focar la nivelul acestor exploatați.

În acest sens, într-un termen de trei luni de la data primirii prezentei note pentru județele: SM, MM, BN, SV, BT, IS, VS, GI, BR, TL, și într-un termen de șase luni pentru restul județelor, fiecare direcție sanitar-veterinară și pentru siguranța alimentelor județene are obligația să stabilească „Planul de măsuri” pentru intervenția în pesta porcină africană, în fiecare dintre exploatațile comerciale din județ. La elaborarea lui se va ține cont de dimensiunile fermei, de disponibilitățile de utilaje și echipamente existente deja în fermă și la nivelul Unităților Locale de Sprijin și de datele furnizate de către proprietarul exploatații.

Haciurești, Piața Presei Libere, nr. 1, Corp D1, sect. 1, cod poștal 613701,
tel: 021.312.49.87, fax: 021.312.49.67, e-mail: office@ansvsa.ro

**AUTORITATEA NAȚIONALĂ SANITARĂ VETERINARĂ
ȘI PENTRU SIGURANȚA ALIMENTELOR**
DIRECȚIA GENERALĂ SANITARĂ VETERINARĂ ȘI PENTRU SIGURANȚA ALIMENTELOR
Direcția Sănătatea Animalelor

Nr.  **Se aprobă,**
PREȘEDINTE - SECRETAR DE STAT
Dr. Geronimo-Răduțu BRĂNESCU

Propun a se aproba,
VICEPREȘEDINTE-SUBSECRETAR DE STAT
Dr. Laszlo NABY-CSUTAK

Obiectiv: Activități profilactice ce trebuie derulate la nivelul DSVSA județene privind pesta porcină africană (PPA) la porcii mistreți

Plan de difuzare:
D.S.V.S.A. județene (toste)

NOTĂ DE SERVICIU

Situația epidemiologică cu privire la pesta porcină africană în statele membre UE și în statele vecine țării noastre, la granițele de nord și de est, sugerează că o reintroducere al virusului PPA pe teritoriul României este oricând posibilă, atât în mediul domestic, cât și în mediul sălbatic. De aceea, gradul de reacție la intervenție trebuie să fie unul deosebit de ridicat, pentru a nu permite virusului să difuzeze în teritoriu.

Dacă în mediul domestic practica noastră a demonstrat că se poate interveni eficient pentru a bloca răspândirea virusului, în mediul sălbatic, experiența altor țări a dovedit doar eficiență parțială, rezultatul fiind că PPA a câștigat rapid teritorii și că nu există nicio perspectivă privind eradicarea ei pe termen scurt și mediu.

După cum arată cu siguranță, colaborarea serviciilor veterinare cu vânătorii și responsabilii fondurilor de vânătoare este deosebit de fragilă în ultima perioadă, rezultatul acestuia fiind slăbă monitorizare a stării de sănătate a animalelor care alcătuiesc fauna. Astfel, activitățile de supraveghere pasivă a porcii mistreți în domeniul pestei porcine africane și a pestei porcine clasice sunt minime, eventuala introducere a virusului PPA în mediul sălbatic urmând să fie făcută cu întârziere, când timp acesta nu a se răspândescă în populațiile de porci mistreți. De aceea, implicarea guvernamentală pentru redresarea cooperării este obligatorie.

În urma Misiunii Grupului Permanent de Experti pentru pesta porcină africană (PPA) în zona Baltaic și regiunea Europei de Est, sub umbrela GF-TAD, care a avut loc în perioada 12-13 decembrie 2017, la Satu-Mare, au fost emise către autoritățile guvernamentale din domeniul recomandări legate de profilaxia și controlul PPA la porcii mistreți.

Pentru implementarea acestor recomandări, și în scopul creșterii capacității de reacție la suspiciunea și confirmarea unor cazuri de PPA la porcii mistreți, DSVSA județene trebuie să solicite convocarea centrelor locale de combatere a bolilor (CLCB) și să stabilească o strategie locală de intervenție, precum și modal de implementare și această strategie, în cazul depistării unui caz de boala la porcii mistreți. În acest sens, următoarele activități vor fi derulate de acestea, la propunerea directorului executiv al fiecărei DSVSA județene:

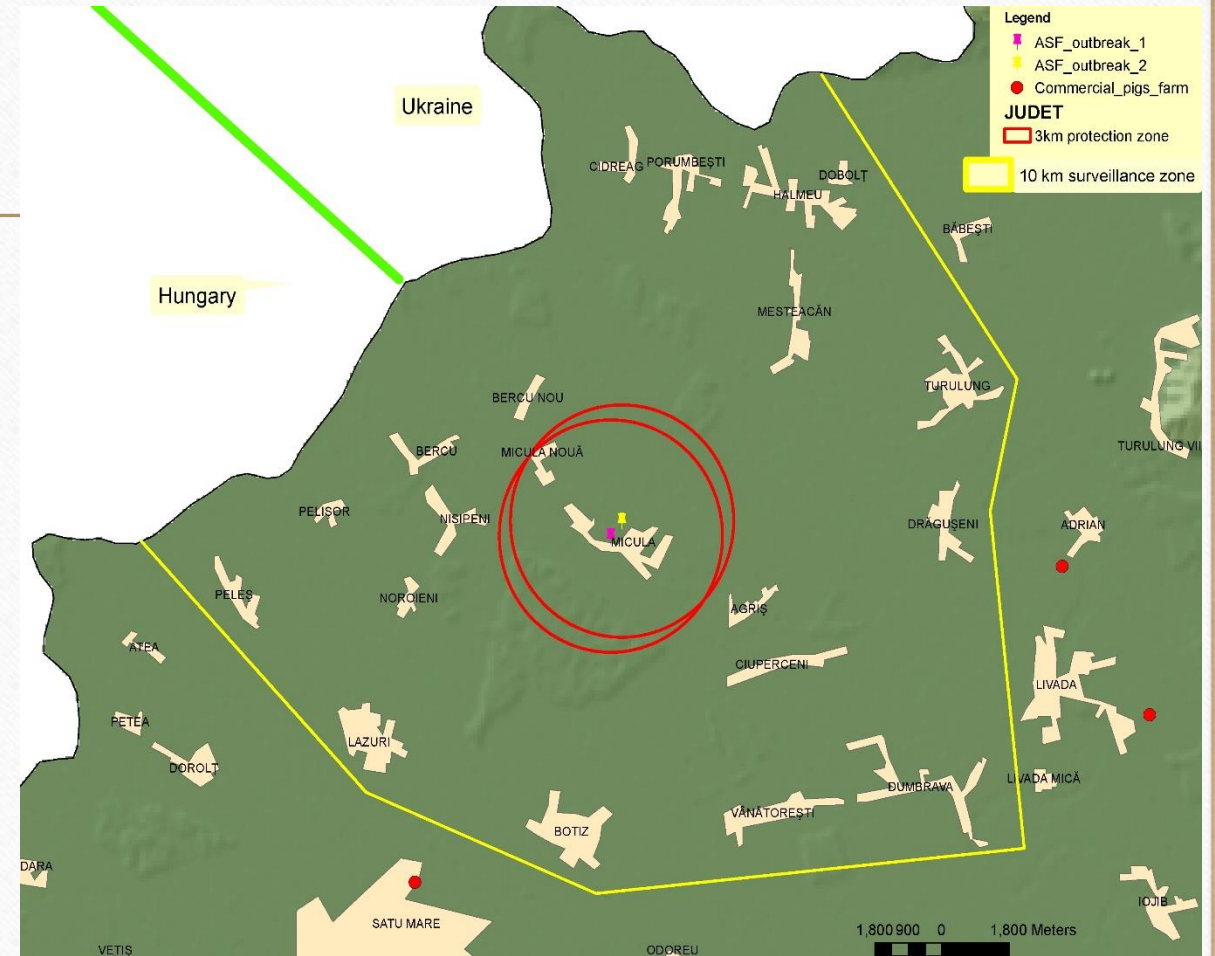
Haciurești, Piața Presei Libere, nr. 1, Corp D1, sect. 1, cod poștal 613701,
tel: 021.312.49.87, fax: 021.312.49.67, e-mail: office@ansvsa.ro



ASF Surveillance in 2017

No. counties	Passive surveillance in domestic pigs	Passive surveillance in wild boars	Active surveillance in wild boars (8 counties)	Results	
				positive	negative
42 (passive surveillance, 8 active surveillance (realized))	4132	278	5035	7 (only in domestic pigs)	9417
42 (passive surveillance, 8 active surveillance (planned))	1962	861	5306		
Difference	+ 2170	- 583	- 271		

- On 11-th January 2018, a new outbreak of ASF was confirmed in Satu-Mare County, Micula locality.
- On 13-th January, a second ASF outbreak was confirmed in Micula locality. The distance between the two outbreaks is about 600 m.
- So far, there no epidemiological link was demonstrated between the two outbreaks, but the investigation is ongoing.
- The confirmation of the new outbreak does not change the restriction zones established for the first one.



First outbreak: confirmed on 11-th January 2018, holding code RO 1381730434

34 pigs initially: 1 boar, 4 sows, 25 piglets, and 4 fattening pigs.

The boar get sick on 19-20-th December, and died on 24 December. Was buried in the backyard.

The first sow delivered with birth complications 16 piglets on 17 December, get sick on 26 December and died on 30 December. All piglets died within a few days since births until sow to show clinical signs. Was buried in the backyard.

The second sow get sick on 2-3 January 2018, and died on 5 January. This one was sampled, but the result was negative at the SVL Satu-Mare.

Two piglets died on 10 January 2018. They were sampled, reacted positive for ASF in SVL Satu Mare on 10-th January, by Real Time PCR and positive at NRL-IDAHA on 11-th January, by Real Time PCR and DIF test, when the disease was confirmed and officialy notified to the EC and to OIE.

All pigs showed clinical signs as fever, inapetence, prostration, cianosis of the ears, legs and abdomen.

Even the owner has notified the private veterinarian on 20 December, this one notified the County Sanitary Veterinary Directorate and Food Safety Directorate (CSVFSD) on 6 January 2018, with delay.

Second outbreak: confirmed on 13-th January 2018, holding code RO1381730426

4 fattening pigs initially.

First one get sick on 13-14 December, died on 25 December;

The second pig get sick on 1-st January and died on 2-nd January;

The third pig get sick on 9 January, and died on 10-th January. Was sampled and reacted positive at the VSL Satu-Mare on 11-th January, wher the sample is positive at the Real Time PCR test.

NRL confirmed the ASF virus on 13-th January, by Real Time-PCR and DIF test.

The last fattening pig was killed on 12-th January 2018, sent to the Satu Mare SVL, sampled and destroyed in the lab incinerator. The result for this pig was negative.

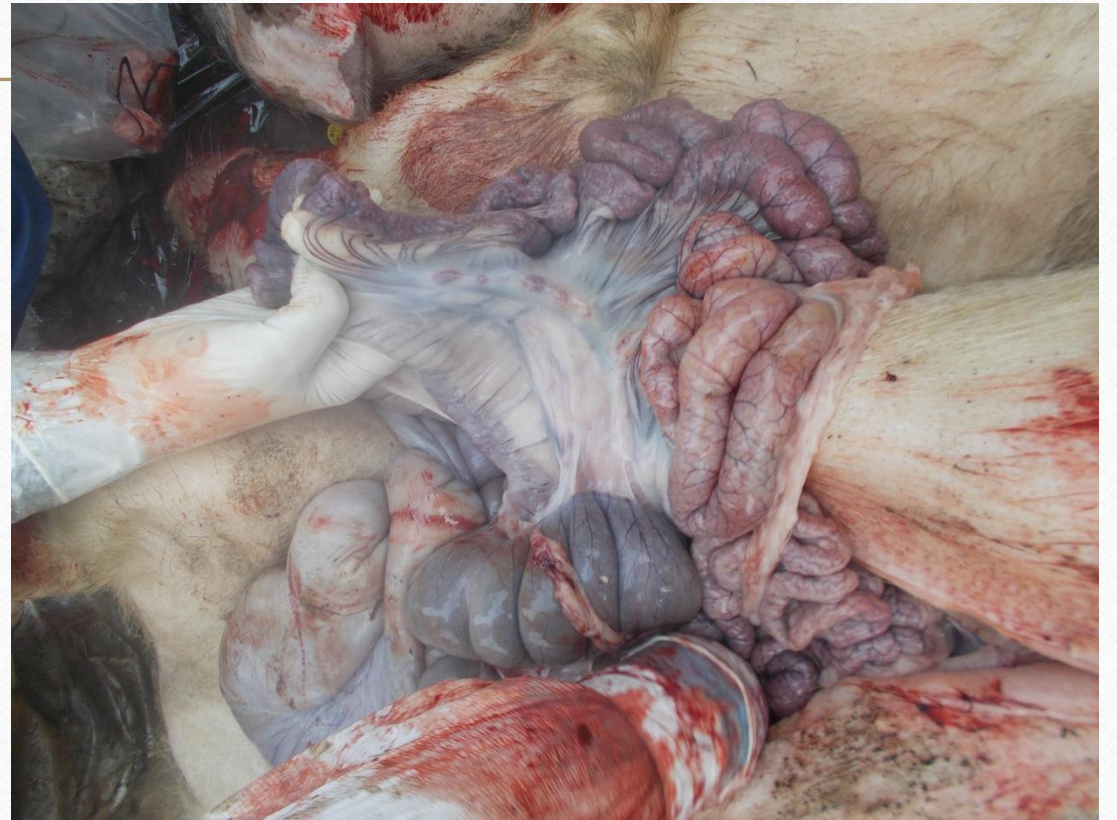
The sick pigs in this holding have showed also clinical signs as fever, inapetence, prostration, cianosis of the ears, legs and abdomen.

The owner notified the same private veterinarian on 13-th December 2018, but this one notified the CSVFSD only on 9-th January 2018.

Before killing in the first outbreak



Lesions





Before killing in the second outbreak



Disinfection



- On 9-th January the holding RO 1381730434 (first outbreak) is placed under official restriction
- Was forbidden the exit of live pigs, cadavers, meat and meat products, feeds, equipment, bedding.
- Was forbidden the slaughtering of pigs without approval of the veterinary authorities, and also the introduction of new animal in the holding;
- Any new diseased or dead pig have to be notified to the CSVFSD and shall be isolated until the sampling and veterinary investigation.

The epidemiological investigation revealed that, between 25 November to 15 December 2017, four sows were introduced in the RO 1381730434 (place of first outbreak), in mating purposes with the boar as follows:

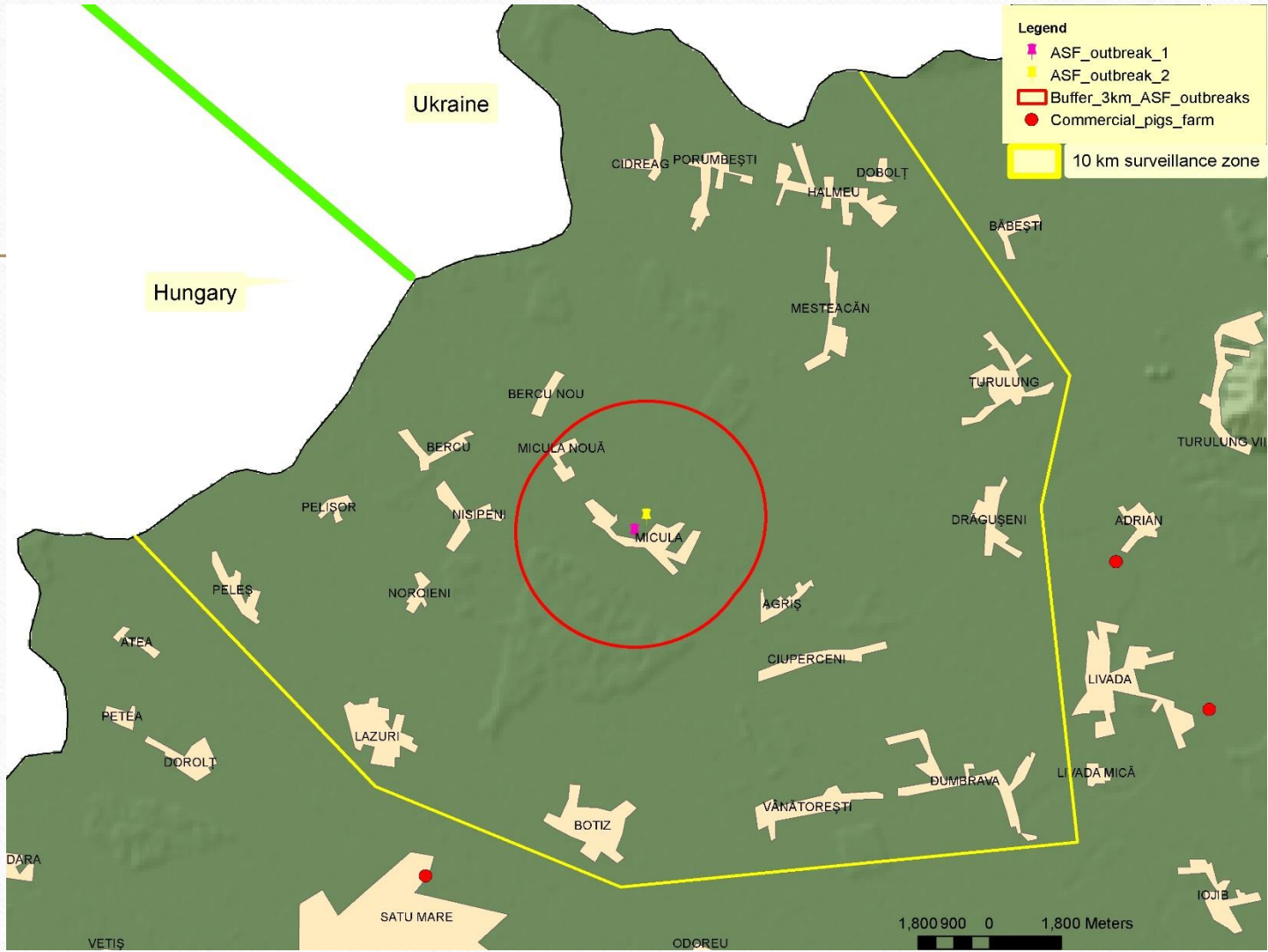
- Mating on 26.11.2017 a sow from RO RO1381730449; now the sow and 2 other pigs are healthy;
- Mating on 02-03.12.2017 a sow from RO 1381730198, now the sow is healthy;
- Mating on 05-07.12.2017 a sow from RO 3570240262 (now 5 pigs in backyard, all healthy); sow was sampled with negative result.
- Mating on 15.12.2017 a sow from RO3570240061 (now 4 pigs in bakyard, all healthy); sow was sampled with negative result.

Measures adopted in the both outbreaks

- The Local Disease Control Centers (LDCC) was met on 11-th January, adopted the ASF control plan of measures and ordered by Decision:
- The killing of all 13 remained pigs. The killing was done by captive bolt followed by spinalization;
- Disposal in a rendering plant. The disposal was done in an authorized rendering plant with the registration no. RO SM 15 INCP/1,2,3, / 22.08.2017 SC Dacorim Prox SRL
- In the second outbreak, the remained pig was killed by captive bolt followed by spinalization and sent to the SVL Satu-Mare for sampling. This was destroyed in the lab incinerator. Result for ASF was negative.
- Was established the restriction zones - a 3 km protection zone, and a little bit more than 10 km a surveillance zone around outbreak, in order to include all localities around. The protection zone established for the second outbreak does not change significantly the protection zone, and maintains the dimensions of the surveillance zone.
- Desinfection of the shelters, alleys, equipments, bedding etc.
- Measures concerning the hunting ground included in the restriction zones, as follows: forbidden of the hunting games and wild boar feeding, intense monitoring of the wild boars concerning death and health status, and immediately notification of any suspicions.

In the protection zone took place inspections and the census of holding and pigs, as follows:

Crt. No.	Locality	Total no. of holdings	Total no. of holdings with pigs	Total no. of pigs	Date of census
1	Micula	738	193	754	11-12/01/2018
2	Micula Noua	45	16	59	13/01/2018
Total	2	783	209	813	





Data on Epidemiological investigations

From preliminary data it seems that the re-introduction of ASF virus was done by human factor, by illegal trade of pork meat, or products, or feeds. The border with Ukraine is found at a 7km distance, and an important part of population has ukrainian relatives. But there are not proofs in this regards, we still investigate the cases. On the other hand, even the swill feeding is forbidden by the Government Decision 830/2016, the practice amongst backyard farmers is still present.

Tracing back for the first outbreak: we suppose that the re-introduction of virus took place after 15-th December 2017, the date of mating with the sow in the holding identified as RO3570240061. The four pigs are healthy, and the sow was sampled and tested by ELISA and RT-PCR with negative results.

Tracing forward: no data yet.

So far, was not found a link between the two outbreaks. No other suspicion these days, but we expect that new suspicion to appear in the future, having regard that the disease was notified with a big delay.

The Police is involved in investigation, in order to find out the way the virus was reintroduced in Romania and if there were other cases of dead pigs in the village which were not notified.



Conclusions

- The monitoring of the restriction zone is made with a serious concern, but, so far, there are not other suspicions.
- Romania demonstrated the abilities to contain quickly the virus, when the disease was early notified.
- Romania will continue an intense awareness programme targeted on different risk groups.
- Once that the epidemiological enquiry will be finalized and the conclusion available, the NSVFSA will perform an analysis on the best practice to be followed in view of rising the early warning of the risk factors.



Thank you for your attention! Questions?

