



Better Training for Safer Food *Initiative*

Edvins Olsevskis

Suspected case in wild boar; Role of hunters

BTSEF

This presentation is delivered under contract with the Consumers, Health, Agriculture and Food Executive Agency (<http://ec.europa.eu/chafea>). The content of this presentation is the sole responsibility of Opera S.u.r.l., the Istituto Zooprofilattico Sperimentale Lombardia e Emilia Romagna and the State Food and Veterinary Service of Latvia and it can in no way be taken to reflect the views of the Consumers, Health, Agriculture and Food Executive Agency or any other body of the European Union. The Consumers, Health, Agriculture and Food Executive Agency or any other body of the European Union will not be responsible under any circumstances for the contents of communication items prepared by the contractors.

Belgrade, Serbia, 27 February - 1 March 2018

Strategies and field implementation:

- suspect case definition**
- role of hunters and forest managers**
- how to facilitate the communication among the different stakeholders?**

Suspect case in wild boar:

- *any wild boar showing clinical signs or strange behavior*
- *hunted animal with lesions found (post mortem)*
- *any wild boar found dead (especially in areas at risk)*
- *epidemiological situation in the area should be considered.*



Photos: M.Ulmanis (LV)

Role of hunters dealing with ASF suspicion

Each hunter in the area at risk must be well trained:

- to recognize clinical symptoms of ASF in wild boar (even hunted)...
- to know what kind of samples to take
- how to take samples
- to notify the suspicion (to whom, when?)
- disposal of carcass (how?)
- basic biosecurity requirements
- hunting hygiene

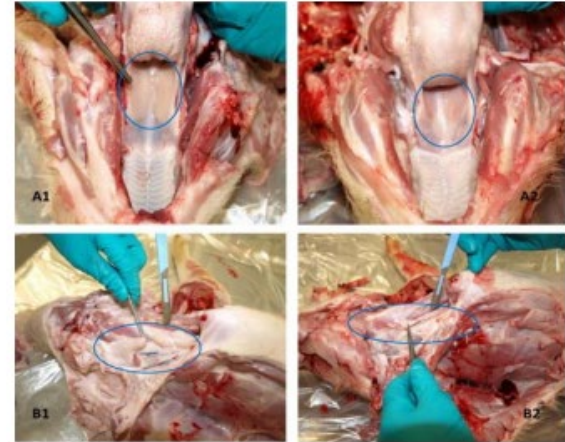


Sampling – how to do that?

What kind of samples to take?

- Blood
- Spleen
- Tonsils
- Kidney
- Lymph nodes

Mandales



Limfmezgli



Nieres

Liesa (KCM / ÄCM)





European
Commission

After sampling ...

1. Packaging

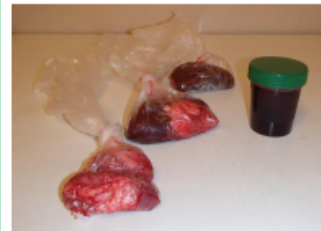
2. Delivering to the laboratory

Paraugu iesaiņošana un nosūtīšana laboratoriskajai izmeklēšanai uz ĀCM/KCM

Informāciju par paraugu pieņemšanas kārtību un iesaiņojamo materiālu var saņemt PVD teritoriālajā struktūrvienībā!!!

Parauga iesaiņojamā materiāla komplekts:

1. trauciņš (100 ml) – asins paraugam
2. Polietilēna maisiņš – iekšējo orgānu paraugiem (mandeles, liesa, nieres, limfmezgli)
3. Polietilēna maisiņš asins un orgānu paraugu iesaiņošanai



Kvalitatīvs paraugs ir **atbilstoši iesaiņots** un **marķēts** asins un orgānu paraugs.
PVD TSV sastāda aktu par katru pieņemto paraugu.



Paraugus iesaiņot tīros, piemērotos un atbilstošos traukos!!!

Role of hunters dealing with ASF suspicion

**Dead wild boar
could be found not
only in the forest...**



Photo: I.Koloda (LV)

Role of hunters: storage of the carcass

If the suspicion arise in the hunted animal:

- take samples
- keep the (entire) carcass in a fridge before lab results are available (2-3 days)
- carcass with the skin / organs separately
- disposal of offals
- disposal of entire carcass in positive case (done by Veterinary Service)
- cleaning and disinfection procedures.



Photo: I.Koloda (LV)

Role of hunters: disposal of offal, by-products

Examples (Lithuania)



Role of hunters: disposal of offal, by-products

**Example
(Lithuania)**



Role of hunters: disposal of offal, by-products

Containers

Example (Latvia)



Role of hunters: wild boar population management and hunting

- Winter feeding ban – how realistic?
- Reduction of the population – who else?
- Increased hunting – motivation is needed?
- Selective hunting (female hunting) – would that work?
- Hunting ban – can it work?
- Restricted driven hunting...
- Collection and disposal of dead carcasses...

For hunter – to bear in mind:

- 1. Hunters are closer to wild boar than anybody!*
- 2. Be prepared all the time – be trained!*
- 3. Always inform the Veterinary Service, Forest Service – actual contacts, phone No. !*
- 4. Knowledge – regular training, awareness is necessary!*
- 5. Remember – you are the first in the line (do not miss it!)*
- 6. Hunting hygiene is very important (clothes, boots, equipment)*
- 7. Movement of the meat – first think!*

How to make everybody involved?

- *Legislation (National and European)*
- *Contingency plan*
- *Authorization / contract by/with Veterinary Service*
- *Funding should be foreseen for activities carried out by hunters & vets*
- *Clear rules must be set to make collaboration good*
- *Regular training*
- *Communication and collaboration (also in peace time)*
- *Motivation...*

Awareness – is the key issue for early detection of ASF

- *Regular training of hunters and forest rangers on clinical signs and contingency plan*
- *Ensure they know their role in the system*
- *Readiness – knowledge and equipment*
- *Awareness campaigns (regular and repeated)*
- *Regular communication*

.....



European
Commission

Leaflet for hunters on ASF and CSF (Latvia)

Meža cūku veselības uzraudzība

Lai uzraudzītu meža cūku populācijas veselības stāvokli un nepieciešamības gadījumā nekavējoties ieviestu slimības apkarošanas pasākumus, PVD ik gadus no medniekiem pieņem paraugus laboratoriskai izmeklēšanai. Tas ir vienīgais veids kā apstiprināt cūku mēra diagnozi un diferencēt to no citām sasilšanās.

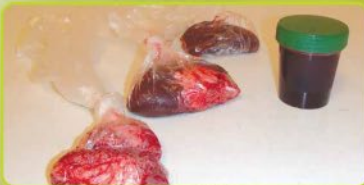
Laboratoriskajai izmeklēšanai nepieciešams:

- asins paraugs (50–100 ml nesarecējušu asiņu),
- orgānu paraugs – mandeļes, liesa, nieres un apzarna limfmezgli (iesaiņoti atsevišķi).

Paraugi jāiesaiņo vienreizlietojamos, ūdensnecaurlaidīgos un marķētos trauciņos vai maisiņos.

Paraugi jāuzglabā un jāpārvadā +4°C. Paraugus nedrīkst sasaldēt!

Informāciju par paraugu pieņemšanas kārtību un iesaiņojamo materiālu var saņemt PVD teritoriālajās struktūrvienībās. Par katru laboratoriskajai testēšanai derīgu (kvalitatīvu) iesniegto paraugu PVD medniekam nodrošina samaksu.



Jāziņo obligāti!

Ja nomettajai mežacūkai konstatē sasilšanās pazīmes vai medību laikā atrasta nobeigusies meža cūka, obligāti jāziņo veterinārārstam, PVD vai Valsts mežu dienestam (VMD), lai kopīgiem spēkiem operatīvi noskaidrotu iespējamos dzīvnieka nāves cēloņus, ņemtu paraugus laboratoriskajai izmeklēšanai un veiktu vietas sakopšanu, dezinfekciju, kā arī dzīvnieka līķa iznīcināšanu. Izmaksas, kas saistītas ar rīcību cūku mēra aizdomu gadījumos, tiek segtas no valsts budžeta.

Būsīm modri!

Надзор за здоровьем диких свиней

Ежегодно, с целью контролировать состояние здоровья популяции диких свиней и при необходимости незамедлительно начать мероприятия по борьбе с заболеванием, ПВС принимает у охотников образцы для лабораторного исследования. Это единственный способ, при помощи которого можно диагностировать чуму свиней и дифференцировать ее от других заболеваний.

Для лабораторного исследования необходим:

- образец крови (50–100 мл несвернувшейся крови);
- образец органов – миндалин, селезенка, почки, брыжеечные лимфоузлы (упакованные отдельно).

Образцы необходимо упаковать в одноразовую, водонепроницаемую и промаркированную посуду или пакетики.

Образцы необходимо хранить и перевозить при температуре +4 °C. Образцы нельзя замораживать!

Информацию о порядке приема образцов и упаковочном материале можно получить в территориальных управлениях ПВС.

За каждый представленный образец, пригодный для лабораторного тестирования (качественный), ПВС обеспечивает охотнику соответствующую плату.



Сообщить обязательно!

Если у дикой свиньи, добытой на охоте, наблюдаются признаки заболевания или во время охоты найдена мертвая дикая свинья, вам следует обязательно сообщить об этом ветеринару, в ПВС или в Государственную лесную службу (ГЛС), чтобы общими усилиями оперативно выяснить возможные причины смерти животного, взять образцы для лабораторного исследования, провести уборку и дезинфекцию места, а также уничтожить труп животного. Расходы, связанные с действиями в случае подозрения на чуму свиней, покрываются из средств государственного бюджета.

Будем бдительны!



Pārtikas un veterinārā dienesta pārvaldes

Rīgas pilsētas pārvalde Lubānas iela 49, Rīga, LV-1073	Tālrunis: 67039707
Rietumpierīgas pārvalde "Krīvi", Tumes pagasts, Tukuma rajons, LV-3139	Tālrunis: 631-25850
Ziemeļpierīgas pārvalde Kraujas iela 21/23, Rīga, LV-1024	Tālrunis: 67994265
Austrumvidzemes pārvalde Lauku iela 5, Gulbene, LV-4401	Tālrunis: 644-74425
Ziemeļvidzemes pārvalde Raiņa iela 21, Valmiera, LV-4201	Tālrunis: 642-07313
Dienvidlatgales pārvalde Varšavas iela 24, Daugavpils, LV-5404	Tālrunis: 654-34599
Ziemeļlatgales pārvalde Lieru iela 33, Rēzekne, LV-4600	Tālrunis: 646-22160
Dienvidzemes pārvalde Helmaņa iela 10, Jelgava, LV-3004	Tālrunis: 630-07694
Austrumzemes pārvalde Brīvības iela 88, Jēkabpils, LV-5201	Tālrunis: 652-34036 652-20726
Dienvidkurzemes pārvalde E. Veidenbauma iela 11, Liepāja, LV-3401	Tālrunis: 634-01902
Ziemeļkurzemes pārvalde Daģu iela 2, Talsi, LV-3201	Tālrunis: 632-91660

www.pvd.gov.lv

Medniekiem Для охотников



**Kas jāziņo
par Āfrikas cūku mēri
un klasisko cūku mēri?**

**Что необходимо знать
об Африканской чуме свиней и
классической чуме свиней?**

Conclusions

1. Hunters and forest rangers are the first line – their role are essential in early detection of ASF in wild boar
2. Communication and collaboration with hunters – get them in your side!
3. ASF control in wild boar is not only a veterinary issue – requires collaboration (biologists, hunters, forest rangers, etc.,)
4. Partnership between Veterinary Service, Forest Service and hunters should be established! (better before the first outbreak...)
5. Motivation makes things work!



This presentation is delivered under contract with the Consumers, Health, Agriculture and Food Executive Agency (<http://ec.europa.eu/chafea>). The content of this presentation is the sole responsibility of Opera S.u.r.l., the Istituto Zooprofilattico Sperimentale Lombardia e Emilia Romagna and the State Food and Veterinary Service of Latvia and it can in no way be taken to reflect the views of the Consumers, Health, Agriculture and Food Executive Agency or any other body of the European Union. The Consumers, Health, Agriculture and Food Executive Agency or any other body of the European Union will not be responsible under any circumstances for the contents of communication items prepared by the contractors.

OPERA

Viale Parioli 96 - 00197 Roma - Italy

Tel +39 06 96042652 / +39 06 8080111

Fax +39 06 89280678

info@opera-italy.it; www.btsftraining.com;

www.opera-italy.it

© Copyright holder: European Commission (2018)

Better Training for Safer Food BTSF

• *European Commission
Consumers, Health, Agriculture and Food Executive
Agency
DRB A3/042
L-2920 Luxembourg*