



**COPA-COGECA**

**Klaas Johan OSINGA**

**Vice Chairman**

**COPA-COGECA Working Group "Animal Health & Welfare"**

**EU conference on vaccination against bluetongue**

**Brussels – 16 January 2008**

# The Daily Limburger, 17th of August 2006.....

## Vrees voor virusziekte bij schapen

ROERMOND  
Door Bjorn Oostra

Onder schapenhouders in Limburg heerst paniek nadat bekend is geworden dat in Zuid-Limburg mogelijk de dodelijke ziekte *bluetongue* (blauwe tong) is uitgebroken.

Omdat de ziekte, die volgens ingewijden al aan tientallen schapen het leven heeft gekost, niet eerder in Noord-Europa is geconstateerd, bestaat er geen draaiboek waarin staat hoe gehandeld moet worden.

De virusziekte is zeer waarschijnlijk op vier plaatsen in Zuid-Limburg uitgebroken. Eerste testen van het bloed van omgekomen schapen wijzen op de aanwezigheid van *bluetongue*. De uitkomst van een tweede test waaruit onomstotelijk moet blijken of de ziekte inderdaad Nederland heeft bereikt, wordt vandaag verwacht. Naast schapen kunnen ook runderen en geiten besmet raken, maar deze worden niet ziek.

Een uitbraak van *bluetongue* heeft volgens deskundigen de sastreuzе gevolgen voor schapenhouders in Nederland, maar mogelijk ook voor de rundveesector. In een risicoanalyse die op verzoek van het ministerie van Landbouw in november 2003 is geschreven, staat dat een uitbraak een grote negatieve invloed zal hebben op de internationale handel in runderen en schapen. Landen waarmee Nederland zaken doet willen hun *bluetongue*-vrije status behouden en zullen mogelijk hun grenzen sluiten.

Officiële mededelingen over een mogelijke uitbraak van *bluetongue* worden nog niet gedaan om te voorkomen dat mensen in allerlei hunden in veiligheid brengen. Dit zogenoemde 'gesleep met beesten' maakt een effectieve bestrijding van de ziekte moeilijk, zo niet onmogelijk. De bronnen waarmee deze krant heeft gesproken, willen niet met naam en toenaam genoemd worden om te voorkomen dat zij het verwijt krijgen al voor het bekend worden van de definitieve testresultaten het nieuws naar buiten te hebben gebracht.

LEES VERDER ► PAGINA 15

## AID laat zwaar verwaarloosd paard afmaken

ROERMOND  
Van onze verslaggever

De Algemene Inspectiedienst (AID) heeft maandag bij een paardenhandelaar in Midden-Limburg een paard aangetroffen dat zo ernstig verwaarloosd was, dat het moest worden afgeemaakt.

Tegen de Belgische eigenaar van het paard, die een box bij de Limburgse paardenhandelaar huurde, is proces-verbaal opgemaakt wegens verwaarlozing en het illegaal invoeren van het paard. Tegen de man zijn in het verleden ook al processen-verbaal opgemaakt vanwege dieren mishandeling.

## Virus wordt door mug op schapen overgebracht

ROERMOND/WEERT  
VERVOLG VAN ◀ PAGINA 1

*Bluetongue* wordt veroorzaakt door een virus, het zogenaamde Orbivirus, waarvan 24 verschillende typen bestaan. Het virus wordt in de regel overgebracht door een mug.

Besmette dieren hebben vaak last van zeer hoge koorts en van ontstekingen aan de mond en tong, die blauw wordt. Ook kunnen schapen kreupel worden door ontsteking aan de klauwen, kunnen drachtige schapen een spontane abortus krijgen en kan als complicatie longontsteking optreden. De dieren sterven meestal binnen acht tot tien dagen.

De dodelijke schapenziekte kwam tot op heden alleen voor in een brede band van landen tussen ongeveer veertig graden noorderbreedte en 35 graden zuiderbreedte. In Europa liggen Italië, Spanje, Portugal en Griekenland in de gevarenzone. Een epidemie eind jaren vijftig in Spanje en Portugal kostte aan 180.000 schapen het leven. In de al genoemde risicoanalyse van het ministerie van Landbouw

uit 2003 staat dat als gevolg van een klimaatverandering de mug die het virus veroorzaakt van Zuid- naar Noord-Europa zal oprukken. Hierdoor zou er een reële kans bestaan dat *bluetongue* op een gegeven moment in Nederland opduikt. De opstellers van het rapport adviseerden dan ook om draaiboeken op te stellen voor de bestrijding. Minister Veerman van Landbouw heeft de Tweede Kamer in oktober vorig jaar laten weten dat zo'n draaiboek op zijn vroegst in 2008 beschikbaar is. Uit de risicoanalyse blijkt de bestrijding van een *bluetongue*-uitbraak uiterst gecompliceerd is. Zo lag er in 2003 nog geen noodvaccin klaar en beschikte Nederland over onvoldoende testmogelijkheden. Ook de expertise om de testen uit te kunnen voeren, was volgens de onderzoekers beperkt. „Indien er sprake is van een uitbraak in bijvoorbeeld Noord-Europa kan verwacht worden dat de internationale aanvoer van testkits mogelijk stagnert”, aldus het rapport. Of hierin inmiddels verbetering is gekomen, was gisteravond niet meer te achterhalen.

- **Mortality in sheep and cattle (up to +20%)**
- **Abortion (+5-6%) and early birth**
- **Fertility problems : 100% of ill rams are sterile, lambing % down, long term or a one-off ?**
- **Costs of extra feeding (movement restrictions)**
- **Costs of treatments and extra labour**
- **Limited growth and weight loss**
- **Drop in milk production**
- **Transport restrictions**
- **Testing**
- **Loss of markets**





**Overall Community figures still difficult to estimate**

**Sound figures from some fairly much affected countries :**

Netherlands: over € 100 million

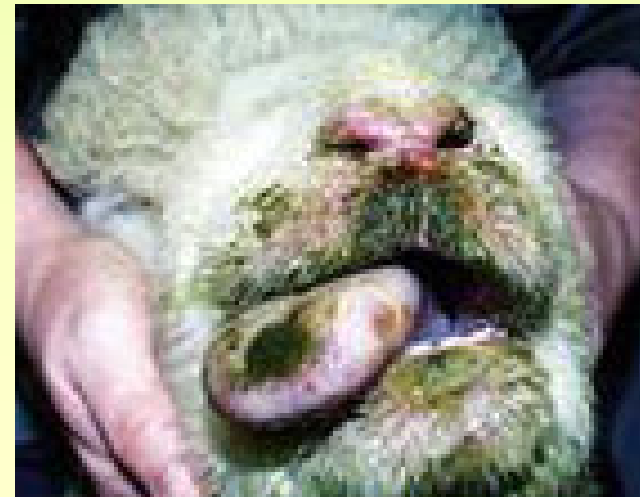
Belgium (Flanders): almost € 40 million

France: € 3.300.000 (value of dead sheep only)

**Impact on other countries (e.g. testing):**

Czech Republic: € 300.000

Austria: € 260.000





# BT Vaccination

Vaccination is an effective way to protect animals against BTV, while keeping the internal market going. OIE code and EU legislation recognise this.

## QUESTIONS

What are the goals of the vaccination?

- Containment ? (at the fringe of the infected zone)
- Prevention ? (also in the surveillance zone and outside)
- Eradication? (vaccinating all susceptible animals)
- As precondition for movement ?

To minimize clinical and economic impact of the disease at the farm level without market distortions !



# Implementation of the vaccination strategy

## Common EU-wide strategy on vaccination needed

1. What will be the rules of the game in 2008 and beyond?  
Need for a long-term BT vaccination and monitoring strategy – farmers need clarity and up-to-date relevant information (e.g. BT-Net)
2. Train and trust the farmers enough to allow them to vaccinate themselves their animals !
3. Are the rules for EU co-financing in 2008 clear to Member States and stakeholders ?
4. What EU financing will be available in 2009 and beyond?
5. Does the strategy take into account that many animals have built up sufficient immunity after infection / maternal immunity?



## Lessons learnt....

**We appreciate the good co-operation with the European Commission**

**Farmers trust there is a system that will help them out when needed, but...**

- Are we flexible enough to deal with rapidly changing situations?**
- Can we smoothly adapt our procedures when needed ?**
- Can we move from being reactive to pro-active ?**  
(EU vaccine bank would help Member States in rapidly changing situations)

# Lessons learnt...



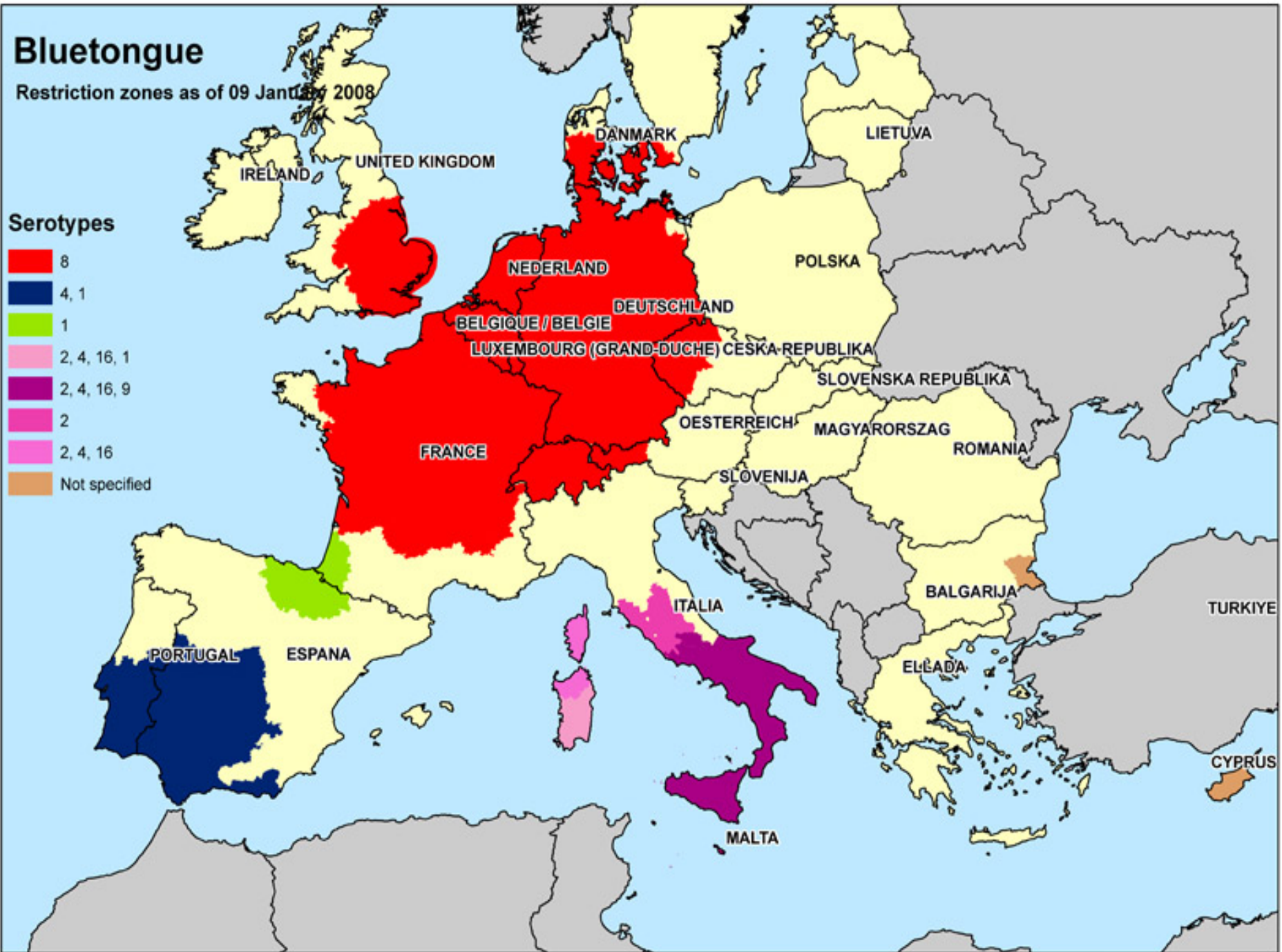


# Bluetongue

Restriction zones as of 09 January 2008

## Serotypes

- 8
- 4, 1
- 1
- 2, 4, 16, 1
- 2, 4, 16, 9
- 2
- 2, 4, 16
- Not specified





## Further observations

- **Bluetongue serves as an example to other new emerging diseases**
- **Incorporate the lessons learnt into the new Community Animal Health Strategy**
- **A more robust research BT programme is still crucial**
- **Stakeholders, Member States and Commission to further strengthen information sharing and co-operation**
- **Co-operation with neighbouring third countries**



# CONCLUSIVE REMARKS

## 1. SETTING CLEAR GOALS OF VACCINATION

## 2. COMMON STRATEGY

There is an urgent need to have a common coordinated EU-wide approach

### **Implementation :**

Have safe and efficient system based on vaccines available in time

### **Financing :**

Longer-term predictability needed

## 3. FLEXIBILITY

Bluetongue situation still evolving - anticipate



**COPA-COGECA**

**Thank you.**

**[www.copa-cogeca.be](http://www.copa-cogeca.be)**