



EUROPEAN COMMISSION
HEALTH & CONSUMERS DIRECTORATE-GENERAL
Unit 04 - Veterinary Control Programmes

SANCO/3909/2008

*Programmes for the eradication, control and monitoring of certain
animal diseases and zoonoses*

Monitoring and eradication programme of TSE, BSE and scrapie

Approved* for 2009 by Commission Decision 2008/897/EC

Poland

* in accordance with Commission Decision 90/424/EEC

**Program zwalczania gąbczastej encefalopatii bydła
(Bovine Spongiform Encephalopathy - BSE)**

1. Identyfikacja programu

Państwo członkowskie: Rzeczpospolita Polska

Choroba: Gąbczasta encefalopatia bydła (Bovine Spongiform Encephalopathy-BSE)

Rok implementacji: 2009

Nr ref. GIWz.401/Br-27 TBC-27/08

Kontakt: Ewelina Ewertowska, +48 22 623 15 29 ewelina.ewertowska@wetgiw.gov.pl

Data wysłania do Komisji: 30 kwietnia 2008

2. Opis programu

Celem realizacji programu jest wykrycie każdego przypadku gąbczastej encefalopatii bydła, zwanej dalej „BSE”, w populacji bydła w Rzeczypospolitej Polskiej. Wykrywanie jest pierwszym krokiem zapobiegającym przedostaniu się czynnika pasażowalnych gąbczastych encefalopatii (TSE) do łańcucha pokarmowego ludzi i zwierząt.

Środki zapobiegawcze oraz zwalczanie polega na usuwaniu zwierząt ze stad, w których stwierdzono przypadki BSE, poddanie ubojowi kohorty oraz potomstwa, aktywnym nadzorze nad grupą bydła powyżej 30 miesiąca życia przeznaczoną do uboju w celu spożycia przez ludzi, bydła padłego oraz innych grup ryzyka bydła powyżej 24 miesiąca życia, zgodnie z rozporządzeniem Parlamentu Europejskiego i Rady nr 999/2001 z dnia 22 maja 2001 r. ustanawiającym przepisy w zakresie zapobiegania oraz likwidacji pewnych encefalopatii gąbczastych (Dz. Urz. WE L 147 z 31.5.2001, s.1 z póź. zm.; Dz. Urz. UE Polskie wydanie specjalne, rozdz. 3, t. 32, str. 289, z późn. zm.)

3. Opis sytuacji epidemiologicznej BSE

Regularny monitoring BSE, zgodny z wymaganiami Unii Europejskiej, rozpoczął się w listopadzie 2001 r. W pierwszych dwóch miesiącach monitoringu zbadano 30 309 sztuk bydła. Odpowiednio w 2002 r. zostało zbadanych 286 592, w 2003 r. – 455413, w 2004 r. – 481 116, w 2005 r. – 515 976, w 2006 r. – 594 121, a w 2007r. 603 803 sztuki bydła.

Dane z podziałem na grupy objęte monitoringiem są przedstawione w tabeli 1.1.

Tabela 1.1.

Okres	Ubój bydła powyżej 30 mieś. życia	Bydło poddane ubojowi z konieczności powyżej 24 mieś. życia	Bydło poddane ubojowi sanitarnemu powyżej 24 mieś. życia	Bydło padłe powyżej 24 mieś. życia	Bydło podejrzane o chorobę	Ogółem
2001 XI - XII	29882	347	0	80	0	30309
2002 I - XII	278709	4709	1183	1944	47	286592
2003 I - XII	428452	9401	2757	14715	88	455413
2004 I - XII	445198	9259	2134	24449	76	481116
2005 I - XII	472028	10495	648	32552	253	515976
2006 I - XII	540148	10035	382	43328	228	594121
2007 I - XII	546303	9522	188	47696	94	603803

Pierwszy przypadek BSE wykryto w drugim roku prowadzenia monitoringu (w 2002 r.). W tym też roku ogólna liczba wykrytych przypadków wyniosła 4. W 2003 r. wykryto dalszych 5 przypadków, w 2004 r. obserwowano dalszy wzrost tej liczby; do końca 2004 r. wykryto 11 przypadków BSE. W 2005 r. wykryto ogółem 20 przypadków BSE, co stanowi największą roczną liczbę przypadków w Polsce. W 2006 r. wykryto ogółem 10 przypadków, a w 2007r. wykryto 9 przypadków.

Zestawienie występowania przypadków BSE z podziałem na lata oraz województwa przedstawia tabela 1.2.

Tabela 1.2.

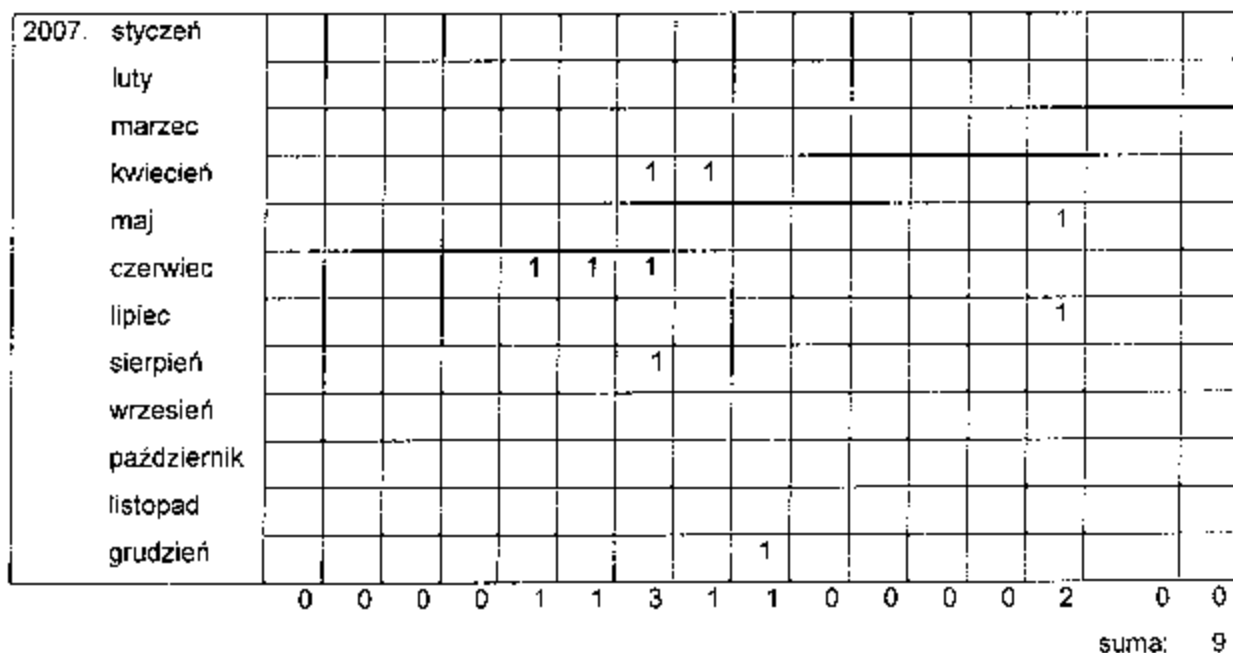
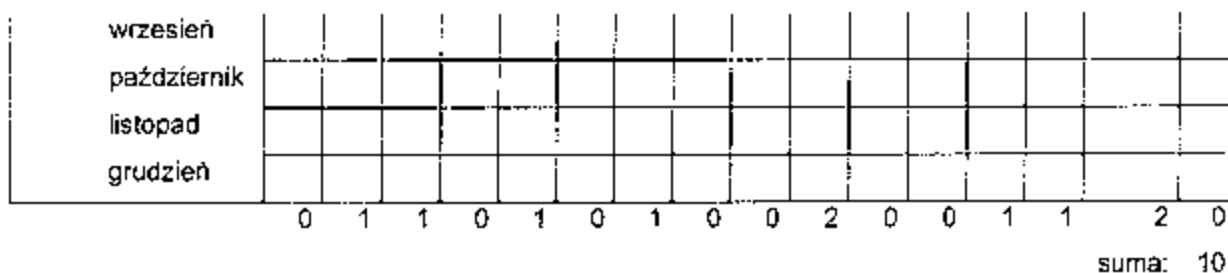
		02	04	06	08	10	12	14	16	18	20	22	24	26	28	30	32
		Dolnośląskie	Kujawsko - pomorskie	Lubelskie	Lubuskie	Łódzkie	Małopolskie	Mazowieckie	Opolskie	Podkarpackie	Podlaskie	Pomorskie	Śląskie	Świętokrzyskie	Warmińsko - mazurskie	Wielkopolskie	Zachodniopomorskie
2002.	styczeń																
	luty																
	marzec																
	kwiecień																
	maj						1										
	czerwiec																
	lipiec																
	sierpień			1													
	wrzesień								1								
	październik			1													
	listopad																
	grudzień																
suma: 4																	

2003.	styczeń																
	luty														1		
	marzec																
	kwiecień																
	maj																
	czerwiec																
	lipiec																
	sierpień						1	1									
	wrzesień		1														
	październik																
	listopad							1									
	grudzień																
suma: 5																	

2004. styczeń				1						1							
luty																	
marzec			1														1
kwiecień																	1
maj																1	
czerwiec					1												
lipiec																	
sierpień					1				1								
wrzesień																	
październik																	
listopad																	1
grudzień																	
	0	0	1	1	2	1	0	0	1	1	0	0	0	1	2	1	
	suma: 11																

2005. styczeń																	
luty																	1
marzec	2				2		1		1								1
kwiecień	1																
maj																	
czerwiec																	1
lipiec																	1
sierpień																	
wrzesień																	
październik																	
listopad																	
grudzień																	1
	3	0	0	0	2	1	4	0	1	4	0	0	0	0	0	5	0
	suma: 20																

2006. styczeń																	
luty																	1
marzec																1	1
kwiecień																	
maj																	1
czerwiec																	
lipiec																	
sierpień																	



2002 – 2007

suma / woj.:	3	2	4	1	6	5	10	2	3	7	0	0	1	5	9	1
	suma															
	: 59															

Największą liczbę przypadków wykryto w ramach tzw. „aktywnego nadzoru” w grupie zdrowego bydła kierowanego do uboju. W ramach „nadzoru pasywnego” wykryto zaledwie kilka przypadków BSE. Poszczególne grupy, w których stwierdzono przypadki BSE przedstawia tabela 1.3.

Tabela 1.3.

Rok	Liczba przypadków BSE	Poddane ubojowi jako zdrowe	Poddane ubojowi z konieczności	Z objawami klinicznymi	Padłe	Kohorta
2002	4	3		1		
2003	5	4		1		
2004	11	8	2		1	
2005	20	16		1	2	1
2006	10	7	0	0	3	0
2007	9	6	1	0	2	0
Suma	59	44	3	3	8	1

Wszystkie sztuki bydła, u których wykryto BSE były polskiego pochodzenia. Dochodzenia epizootyczne prowadzone w celu wyjaśnienia dróg zakażeń wskazywały, iż najbardziej prawdopodobną drogą było zakażenie przez spożycie paszy zawierającej białko pochodzące od ssaków lub preparatów mleko zastępczych zawierających tłuszcz zwierzęcy.

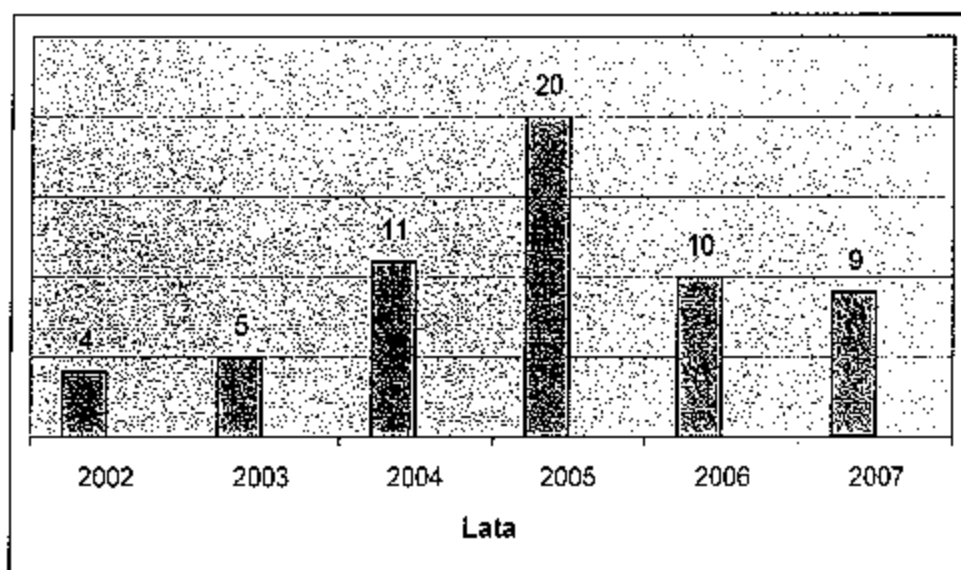
W ostatnich 4 latach sytuacja w zakresie BSE stale podlegała zmianom, przy utrzymującej się przez pewien okres (2002 – 2005) tendencji wzrostowej. Wprowadzenie programu monitoringu, zgodnego z wytycznymi Unii Europejskiej, pozwoliło na wykrycie zwierząt zakażonych. Od 2002 r. liczba tych przypadków systematycznie rosła i przedstawiała się następująco w latach:

- 1) 2002 – 2003 r. /wzrost wynosił 25 %;
- 2) 2003 - 2004 r. / wzrost wynosił 120 %;
- 3) 2004 – 2005 r. /wzrost wynosił 82 %.

W 2006 r. zaznaczyła się pierwsza tendencja spadkowa, liczba zakażeń BSE osiągnęła poziom niższy niż w 2004 r.

Liczbę przypadków BSE w latach 2002 – 2007 odzwierciedlającą tendencję wzrostową i spadkową ilustruje wykres 2.1.

Wykres 2.1.

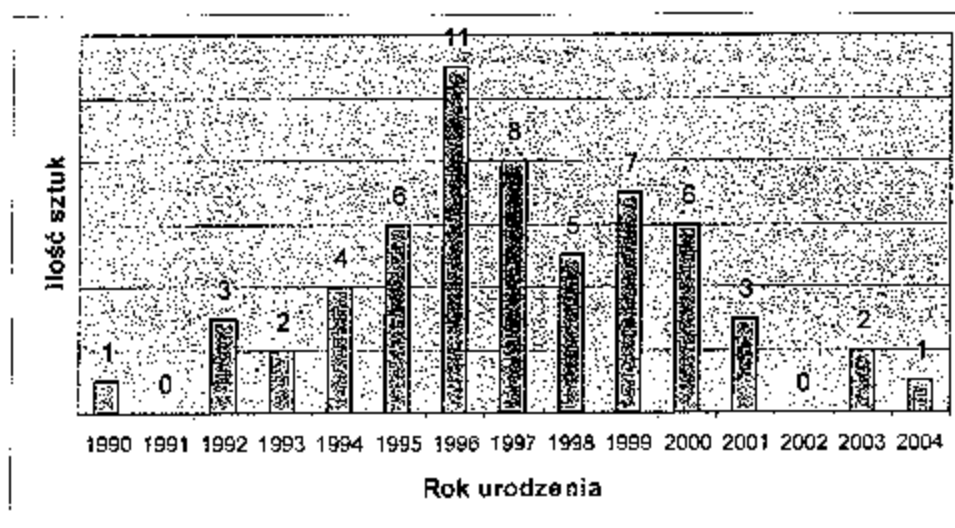


Biorąc pod uwagę wiek krów, u których stwierdzono BSE, można zauważyć, że najwyższą liczbę przypadków zaobserwowano u bydła urodzonego od 1994 r. do 2000 r. Najwyższy odsetek zakażeń dotyczy zwierząt urodzonych w 1996 i 1997 r. Najliczniej zakażoną grupę stanowi bydło mające od 5 do 9 lat życia. Zestawienie ilości przypadków w odniesieniu do roku urodzenia przedstawia tabela 1.4. oraz wykres 2.2.

Tabela 1.4.

Rok urodzenia	Przypadki
1990	1
1991	0
1992	3
1993	2
1994	4
1995	6
1996	11
1997	8
1998	5
1999	7
2000	6
2001	3
2002	0
2003	2
2004	1
SUMA:	59

Wykres 2.2.

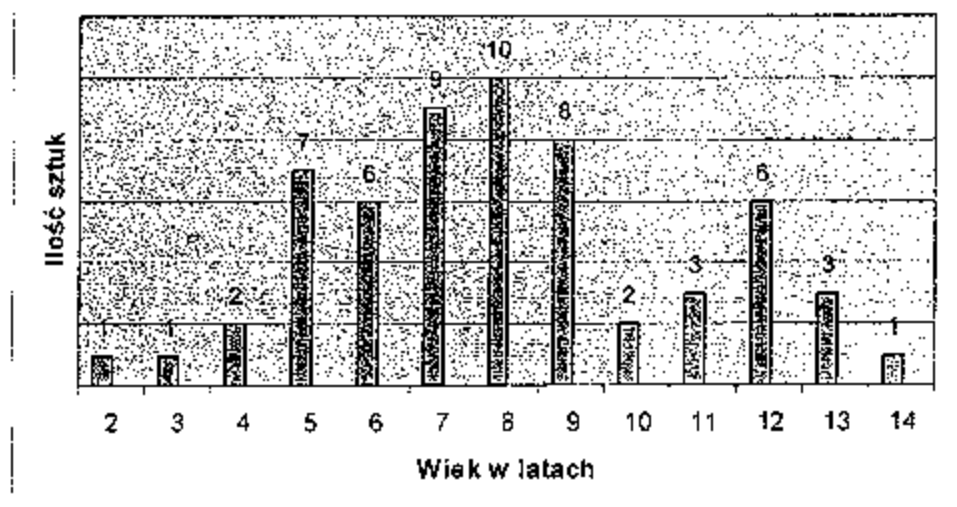


Zestawienie ilości przypadków w odniesieniu do wieku zwierząt przedstawia tabela 1.5. oraz wykres 2.3.

Tabela 1.5.

Wiek	ilość sztuk
2	1
3	1
4	2
5	7
6	6
7	9
8	10
9	8
10	2
11	3
12	6
13	3
14	1
SUMA	59

Wykres 2.3.



4. Środki przewidziane w programie

kontrola

zwalczanie

badanie

badanie

ubój zwierząt chorych

ubój zwierząt chorych

zabijanie zwierząt chorych

zabijanie zwierząt chorych

szczepienie

rozszerzenie zabijania lub ubojów

leczenie

niszczenie produktów

niszczenie produktów

monitorowanie lub nadzór

inne środki (wymienić)

Władza centralna odpowiedzialna za nadzór i koordynację w województwach, na obszarze których będzie realizowany program

Organy Inspekcji Weterynaryjnej szczebla powiatowego i wojewódzkiego będą odpowiedzialne za realizację programu.

Zgodnie z art. 57 ust. 8 ustawy z dnia 11 marca 2004 r. o ochronie zdrowia zwierząt oraz zwalczaniu chorób zakaźnych zwierząt (Dz. U. Nr 69, poz. 625 z późn.

zm.), organ szczebla centralnego – Główny Lekarz Weterynarii nadzoruje realizację programu zwalczania chorób zakaźnych zwierząt.

Ponadto, w przypadku programu współfinansowanego ze środków Unii Europejskiej, Główny Lekarz Weterynarii informuje Komisję Europejską o postępach w jego realizacji zgodnie z przepisami obowiązującymi w Unii Europejskiej.

4.2. Opis i określenie obszarów geograficznych administracyjnych, na terenie których będzie realizowany program

Program monitorowania i zwalczania gąbczastej BSE będzie realizowany na terenie całego terytorium Rzeczypospolitej Polskiej. Na obszarze tym funkcjonuje 16 organów Inspekcji Weterynaryjnej szczebla wojewódzkiego (wojewódzcy lekarze weterynarii) oraz 308 organów Inspekcji Weterynaryjnej szczebla powiatowego (powiatowi lekarze weterynarii).

Podział na województwa ilustruje rys. 4.2.1.

Rys. 4.2.1. – Rzeczypospolita Polska – podział na województwa.



4.3. Regulacje prawne dotyczące rejestracji gospodarstw

Gospodarstwa w Rzeczypospolitej Polskiej są rejestrowane w Centralnej Bazie Danych prowadzonej przez Agencję Restrukturyzacji i Modernizacji Rolnictwa. Kwestię tę regulują poniższe przepisy:

- 1) ustawa z dnia 18 grudnia 2003 r. o krajowym systemie ewidencji producentów, ewidencji gospodarstw rolnych oraz ewidencji wniosków o przyznanie płatności;
- 2) ustawa z dnia 2 kwietnia 2004 r., o systemie identyfikacji i rejestracji zwierząt;
- 3) ustawa z dnia 11 marca 2004r. o ochronie zdrowia zwierząt oraz zwalczaniu chorób zakaźnych zwierząt.

Wymienione powyżej akty prawne określają szczegółowe zasady dotyczące identyfikacji i rejestracji zwierząt, gospodarstw oraz osób zajmujących się utrzymywaniem zwierząt gospodarskich.

4.4. Regulacje prawne dotyczące identyfikacji i rejestracji zwierząt

Identyfikacja i rejestracja bydła w Polsce są prowadzone zgodnie z następującymi przepisami:

- 1) ustawa z dnia 2 kwietnia 2004 r., o systemie identyfikacji i rejestracji zwierząt ;
- 2) rozporządzenie nr 1760/2000 Parlamentu Europejskiego i Rady z dnia 17 czerwca 2000r. ustanawiające system identyfikacji i rejestracji bydła w odniesieniu do etykietowania wołowiny i produktów pochodzących od bydła i zmieniające rozporządzenie Rady nr 820/97 (Dz. Urz. UE L 204 z 11.08.2000 r., str. 1, z późn. zm.);
- 3) rozporządzenie Komisji nr 911/2004 z dnia 29 kwietnia 2004 r. wcielające w życie rozporządzenie nr 1760/2000 w odniesieniu do kolczykowania bydła, zaopatrywania go w paszporty oraz rejestrów gospodarstw (Dz. Urz. UE L 163, z 30.04.2004 r., str. 65, z późn. zm.);
- 4) rozporządzenie Komisji nr 494/98 z dnia 27 lutego 1998 r. uszczegóławiające zasady implementacji Rozporządzenia Rady nr 820/97 w odniesieniu do minimalnych sankcji administracyjnych w

ramach systemu nadzoru identyfikacji i rejestracji bydła (Dz. Urz. UE L 60 z 28.02.1998 r., str. 78; Dz. Urz. UE Polskie wydanie specjalne rozdz. 3, t. 46, str. 12);

- 5) rozporządzenie Ministra Rolnictwa i Rozwoju Wsi z dnia 29 lipca 2005 r. w sprawie księgi rejestracji bydła, świń, owiec lub kóz (Dz. U. Nr 151, poz. 1268 z późn. zm.);
- 6) rozporządzenie Ministra Rolnictwa i Rozwoju Wsi z dnia 6 czerwca 2007 r. w sprawie wzoru paszportu bydła (Dz. U. Nr 112, poz. 772);
- 7) rozporządzenie Ministra Rolnictwa i Rozwoju Wsi z dnia 2 listopada 2007 r. w sprawie sposobu oznakowania bydła, owiec i kóz oraz świń, określenia wzorów znaków identyfikacyjnych oraz wymagań i warunków technicznych kolczyków dla zwierząt gospodarskich (Dz. U. Nr 220, poz. 1635);
- 8) rozporządzenie Komisji Nr 499/2004 z dnia 17 marca 2004 r. zmieniające rozporządzenie 1082/2003/WE w zakresie terminu i wzoru sprawozdań w sektorze bydła (Dz. Urz. UE L 80, z 18.3.2004 r., str. 24).

Bydło w Rzeczypospolitej Polskiej podlega obowiązkowi oznakowania przy pomocy pary kolczyków oraz podlega rejestracji w Centralnej Bazie Danych. Każdy kolczyk zawiera indywidualny numer rejestracyjny zwierzęcia oraz zakodowane inne dodatkowe informacje. Posiadacz bydła ma obowiązek zakolczykować nowonarodzone cielę niezwłocznie po urodzeniu i przesłać zgłoszenie o urodzeniu do Centralnej Bazy Danych. Na wykonanie czynności, o których mowa posiadacz ma 7 dni.

Wszystkie sztuki bydła zaopatrzone są w paszporty, które towarzyszą zwierzętom od urodzenia do śmierci. Wszystkie zdarzenia, w tym przemieszczenie z gospodarstwa do gospodarstwa, rzeźni, zakładu utylizacyjnego, padnięcie, są zgłaszane do Centralnej Bazy Danych.

Gospodarstwa są zarejestrowane w Centralnej Bazie Danych i każde z nich posiada indywidualny numer siedziby stada. W każdym gospodarstwie posiadacz bydła prowadzi rejestr stada. Wszystkie sztuki bydła znajdujące się w gospodarstwie są wpisane do tego rejestru. Rejestr zawiera następujące informacje: daty urodzeń, zakupów, sprzedaży, padnięć bydła.

Informacje o wszystkich zdarzeniach także przekazywane są do Centralnej Bazy Danych.

Wszystkie wyżej wymienione środki są ustanowione zgodnie z zasadami określonymi w przepisach UE, nie tylko ze względu na identyfikację i rejestrację zwierząt, ale także z powodów ochrony zdrowia zwierząt. Istniejący system, w przypadku wystąpienia choroby zakaźnej może zostać użyty do śledzenia przemieszczeń zwierząt.

4.5. Regulacje prawne dotyczące obowiązku o BSE

W Rzeczypospolitej Polskiej BSE jest chorobą podlegającą obowiązkowi zgłaszania. Obowiązek ten wynika bezpośrednio z następujących przepisów:

- 1) rozporządzenia Parlamentu Europejskiego i Rady Nr 999/2001 z dnia 22 maja 2001r. określającego zasady dotyczące zapobiegania, kontroli i zwalczania niektórych przenośnych gąbczastych encefalopatii (Dz. Urz. WE L 147 z 31.05.2001, str. 1, z późn. zm.; Dz. Urz. UE Polskie wydanie specjalne, rozdz. 3, t. 32, str. 289, z późn. zm.),
- 2) ustawy z dnia 11 marca 2004r. o ochronie zdrowia zwierząt oraz zwalczaniu chorób zakaźnych zwierząt.

Nie naruszając prawa wspólnotowego, w ww. ustawie określono obowiązek zgłaszania podejrzenia wystąpienia chorób zakaźnych zwierząt, w tym BSE.

Nie przewiduje się kar za zgłoszenie w wyniku, którego nie zostanie potwierdzona choroba. Nie przewiduje się również zwrotu kosztów przez osobę zgłaszającą podejrzenie, jeśli podejrzenie to nie potwierdzi się.

4.6. Regulacje prawne stanowiące podstawę wypłaty odszkodowań dla posiadaczy zwierząt zabitych w związku z kontrolą i zwalczaniem BSE

Obecnie obowiązujące akty prawne stanowiące podstawę do uzyskania odszkodowania za zabite bydło:

- 1) rozporządzenie Parlamentu Europejskiego i Rady (WE) Nr 999/2001 z dnia 22 maja 2001 r. ustanawiające zasady dotyczące zapobiegania, kontroli i zwalczania niektórych przenośnych gąbczastych encefalopatii;
- 2) ustawa z dnia 11 marca 2004r. o ochronie zdrowia zwierząt oraz zwalczaniu chorób zakaźnych zwierząt.

4.7. Regulacje prawne stanowiące podstawę do przeprowadzania badań kontrolnych

Monitorowanie BSE odbywa się zgodnie z przepisami rozporządzenia Parlamentu Europejskiego i Rady nr 999/2001 z dnia 22 maja 2001r. określającego zasady dotyczące zapobiegania, kontroli i zwalczania niektórych przenośnych gąbczastych encefalopatii, a w szczególności z art. 6 oraz załącznikiem III, rozdział A tego rozporządzenia oraz zgodnie z rozporządzeniem Ministra Rolnictwa i Rozwoju Wsi z dnia 17 grudnia 2004 r. w sprawie określenia jednostek chorobowych, sposobu prowadzenia kontroli oraz zakresu badań kontrolnych zakażeń zwierząt (Dz. U. Nr 282, poz. 2813 z późn. zm.).

4.7.1. Regulacje prawne dotyczące kontroli występowania choroby, przeprowadzanych testów

Szacunkową liczbę testów, którą należy wykonać w ramach realizacji programu monitoringu bydła zawarto w poniższej tabeli:

	szacunkowa liczba testów
Zwierzęta określone w załączniku III, w rozdziale A w części I w pkt 2.1, pkt 3 oraz pkt 4.1 rozporządzenia (WE) 999/2001 Parlamentu Europejskiego i Rady (1)	58 850
Zwierzęta określone w załączniku III, w rozdziale A w części I w pkt 2.2, pkt 4.2 oraz pkt 4.3 rozporządzenia (WE) 999/2001	600 000
Inne: zwierzęta podejrzane o BSE	60
Suma testów:	658 910

4.8. Regulacje prawne stanowiące podstawę do zwalczania BSE

4.8.1. Środki podejmowane w przypadku stwierdzenia BSE

Działania urzędowych lekarzy weterynarii związane z wystąpieniem przypadku BSE na terytorium Rzeczypospolitej Polskiej regulują następujące przepisy:

- 1) rozporządzenie Parlamentu Europejskiego i Rady (WE) nr 999/2001 z dnia 22 maja 2001 r. ustanawiające zasady dotyczące zapobiegania, kontroli i zwalczania niektórych przenośnych gąbczastych encefalopatii;

- 2) ustawa z dnia 11 marca 2004r. o ochronie zdrowia zwierząt oraz zwalczaniu chorób zakaźnych zwierząt.

W przypadku otrzymania wyniku dodatniego badania na BSE, w zależności od sytuacji są podejmowane w szczególności następujące środki:

- 1) wszystkie części tuszy zakażonego zwierzęcia są unieszkodliwiane;
- 2) wszystkie części tuszy zwierząt sąsiadujących z zakażoną tuszą na linii ubojowej (oraz co najmniej jedna tusza przed i dwie tusze po) są unieszkodliwiane;
- 3) prowadzone jest dochodzenie epizootyczne.

Dochodzenie epizootyczne ma na celu:

- 1) określić liczbę i zidentyfikować wszystkie sztuki przeżuwaczy w gospodarstwie pochodzenia zakażonego zwierzęcia;
- 2) ustalić historię krów i miejsce pobytu potomstwa chorej krowy;
- 3) ustalić kohortę dla tego przypadku;
- 4) ustalić możliwą drogę przeniesienia choroby;
- 5) ustalić inne zwierzęta, zarówno przebywające w gospodarstwie, w którym stwierdzono chorobą, jak i przebywające w innych gospodarstwach, które mogły mieć kontakt z tym samym źródłem zakażenia co zakażona krowa;
- 6) ustalić przemieszczenia potencjalnie zakażonej paszy lub innych czynników mogących być przyczyną zakażenia w tym lub innym gospodarstwie.

Wszystkie zwierzęta, które zostały w trakcie dochodzenia uznane za potencjalnie zakażone podlegają zabiciu, a produkty poddaje się unieszkodliwieniu.

Szczegółowo postępowanie organów Inspekcji Weterynaryjnej reguluje Instrukcja Głównego Lekarza Weterynarii Nr giwz.VI.401/BSE – 60/05 z dnia 31 sierpnia 2005 r. w sprawie postępowania przy zgłaszaniu i zwalczaniu gąbczastej encefalopatii bydła – BSE.

4.8.2. Regulacje prawne dotyczące zwalczania ogniska BSE

Szacunkową liczbę testów, którą należy wykonać u zwierząt zabitych w ramach zwalczania ognisk BSE zawarto w poniższej tabeli:

	szacunkowa liczba testów
Zwierzęta, które należy poddać ubojowi na mocy załącznika VII pkt 2 lit. a) do rozporządzenia (WE) nr 999/2001	120

5. Koszty

5.1. Analiza kosztów

Analiza kosztów zakłada monitorowanie choroby przy zastosowaniu szybkich testów, o których mowa w załączniku X do rozporządzenia Parlamentu Europejskiego i Rady (WE) nr 999/2001 z dnia 22 maja 2001 r. ustanawiające zasady dotyczące zapobiegania, kontroli i zwalczania niektórych przenośnych gąbczastych encefalopatii. Szybkie testy przeprowadzane są w Rzeczypospolitej Polskiej przez 5 pracowni szybkiej diagnostyki TSE. W przypadku uzyskania „nieujemnego” wyniku próbka, z której uzyskano taki wynik jest przesyłana do Krajowego Laboratorium Referencyjnego. Laboratorium to wykonuje badania rozstrzygające, z użyciem metod wymienionych w rozporządzeniu Parlamentu Europejskiego i Rady nr 999/2001, w załączniku X, w rozdziale C pkt 3.1 ppkt a) – czyli odpowiednio,:

- 1) histopatologicznej (*histopathology*);
- 2) immunocytochemicznej (*immunocytochemistry*);
- 3) immunoblotingowej (*immuno-blotting*) lub
- 4) poprzez stwierdzenie obecności charakterystycznych fibrylli przy zastosowaniu mikroskopu elektronowego (*demonstration of characteristic fibrils by electron microscopy*).

W styczniu 2008 r. populacja bydła w Rzeczypospolitej Polskiej wynosiła 6 394 782 sztuki. Struktura populacji bydła w ostatnich kilku latach podlegała niewielkim zmianom, co pozwala przypuszczać, że również w najbliższym czasie nie będą one gwałtownie następować.

Analizując liczbę bydła zbadanego w przeciągu 3 ostatnich lat, widać stopniowy, ale stały wzrost. Wzrost ten w latach:

- 1) 2003 - 2004 wyniósł 5,6 %;
- 2) 2004 - 2005 wyniósł 7,2 %;
- 3) 2005 - 2006 wyniósł 15,1 %;
- 4) 2006 – 2007 wyniósł 1,5 %.

Jednakże, biorąc pod uwagę utrzymujący się wysoki popyt na mięso wołowe na rynkach państw członkowskich Unii Europejskiej oraz krajów trzecich, a z tym związany wzrost zapotrzebowania sektora przetwórczego na mięso wołowe należy się spodziewać, że liczba bydła przewidzianego do badania w kierunku BSE, w roku 2009 będzie odpowiednio większa niż w 2007 i 2008 r.

Przewiduje się, iż w 2009 r. 659 110 sztuk bydła zostanie zbadanych w kierunku BSE. W 91 % będzie to bydło poddane normalnemu ubojowi, powyżej 30 miesiąca życia. Pozostałe 9 % stanowić będzie bydło powyżej 24 miesiąca życia poddane ubojowi z konieczności, bydło padłe oraz wszystkie zwierzęta podejrzane i kohorta, niezależnie od wieku.

Dla osiągnięcia zakładanej wielkości badań jest konieczne zakupienie większej ilości testów niż wskazuje ilość bydła przewidzianego do badań. Przyczyną tego jest fakt, iż testy ELISA – wykorzystywane w badaniach jako tzw. szybkie testy – posiadają oznaczenia, które w rutynowym badaniu służą jako tzw. próby kontrolne i nie mogą być wykorzystane bezpośrednio do prowadzenia efektywnego oznaczenia na BSE. Szacuje się, iż z tego powodu jest konieczny zakup testów większy o ok.13% od zakładanej liczby badań. W tym celu należy zakupić 744 704 testów.

Ogólne oszacowanie kosztów programu monitoringu BSE na rok 2009 przewiduje wielkość wydatków na poziomie 14 894 080 zł, co przy przeliczeniu 1 euro = 3,59 zł, stanowi równowartość 4 148 769 euro. Do tego należy dodać koszt odszkodowań za bydło, przyznawane na mocy art. 49 ustawy z dnia 11 marca 2004r. o ochronie zdrowia zwierząt oraz zwalczaniu chorób zakaźnych zwierząt, który szacunkowo wyniesie 360 000 zł, co da 100 278 euro.

W okresie przygotowania kalkulacji koszt jednego testu wynosił około 20 zł. Co stanowiło równowartość 5,57 euro.

5.2. Szczegółowa analiza kosztów programu

Przeznaczenie kosztów	Szczegóły	Liczba jednostek	Koszt jednostkowy w zł	Ogółem kwota w zł	Finansowanie przez Wspólnotę (tak/nie)
1. Testy na BSE ⁽¹⁾					
1.1. Szybkie testy	Test: ⁽⁶⁾	744 704	20	14 894 080	TAK
2. Testy na trzęsawkę owiec ⁽²⁾					
2.1.	Test:	N/A			NIE
3. Badania odróżniające ⁽³⁾					
3.1. Wstępne badania molekularne	Test:	N/A			NIE
4. Określanie genotypów					
4.1. Określenie genotypu zwierząt w ramach środków ustanowionych w rozporządzeniu (WE) nr 999/2001 ⁽⁴⁾	Metoda:	N/A			NIE
4.2. Określenie genotypu zwierząt w ramach programu hodowlanego ustanowionego zgodnie z decyzją Komisji 2003/100/WE ⁽⁵⁾	Metoda:	N/A			NIE
5. Obowiązkowy ubój zwierząt					
5.1. Odszkodowanie za bydło, które należy poddać ubojowi na mocy załącznika VI) pkt 2 lit. a) do rozporządzenia (WE) nr 999/2001		120	3000	360 000	TAK

5.2. Odszkodowanie za owce i kozy, które należy poddać ubojowi na mocy załącznika VII pkt 2 lit. b) do rozporządzenia (WE) nr 999/2001		N/A				15 254 084
Ogółem w zł:						

Kwota 15 254 084 zł w przeliczeniu na euro wynosi 4 249 047 euro.

⁽¹⁾ Określone w pkt 4.6.1.

⁽²⁾ Określone w pkt 4.6.2. i 4.6.3.

⁽³⁾ Określone w pkt 4.6.4.

⁽⁴⁾ Określone w pkt 4.6.3. i 4.7.2.2.

⁽⁵⁾ Określone w pkt 4.7.3.2.

⁽⁶⁾ Dowolny spośród szybkich testów wymienionych w Załączniku X do rozporządzenia Parlamentu Europejskiego i Rady (WE) nr 999/2001 z dnia 22 maja 2001 r. ustanawiające zasady dotyczące zapobiegania, kontroli i zwalczania niektórych przenośnych gąbczastych encyfaloopatii w odniesieniu do bydła - najprawdopodobniej Prionics Check LIA, TeSeE Test, IDEX;

* Są to szacunkowe koszty, które zostaną dostosowane do wielkości wydatków przewidzianych na zwalczanie chorób zakaźnych zwierząt w ustawie budżetowej na rok 2009.

