



National Sanitary Veterinary and Food Safety Authority of Romania

Information on the implementation of the African Swine Fever programme in 2015

**PAFF Committee, 1-2 June 2016
Bruxelles**





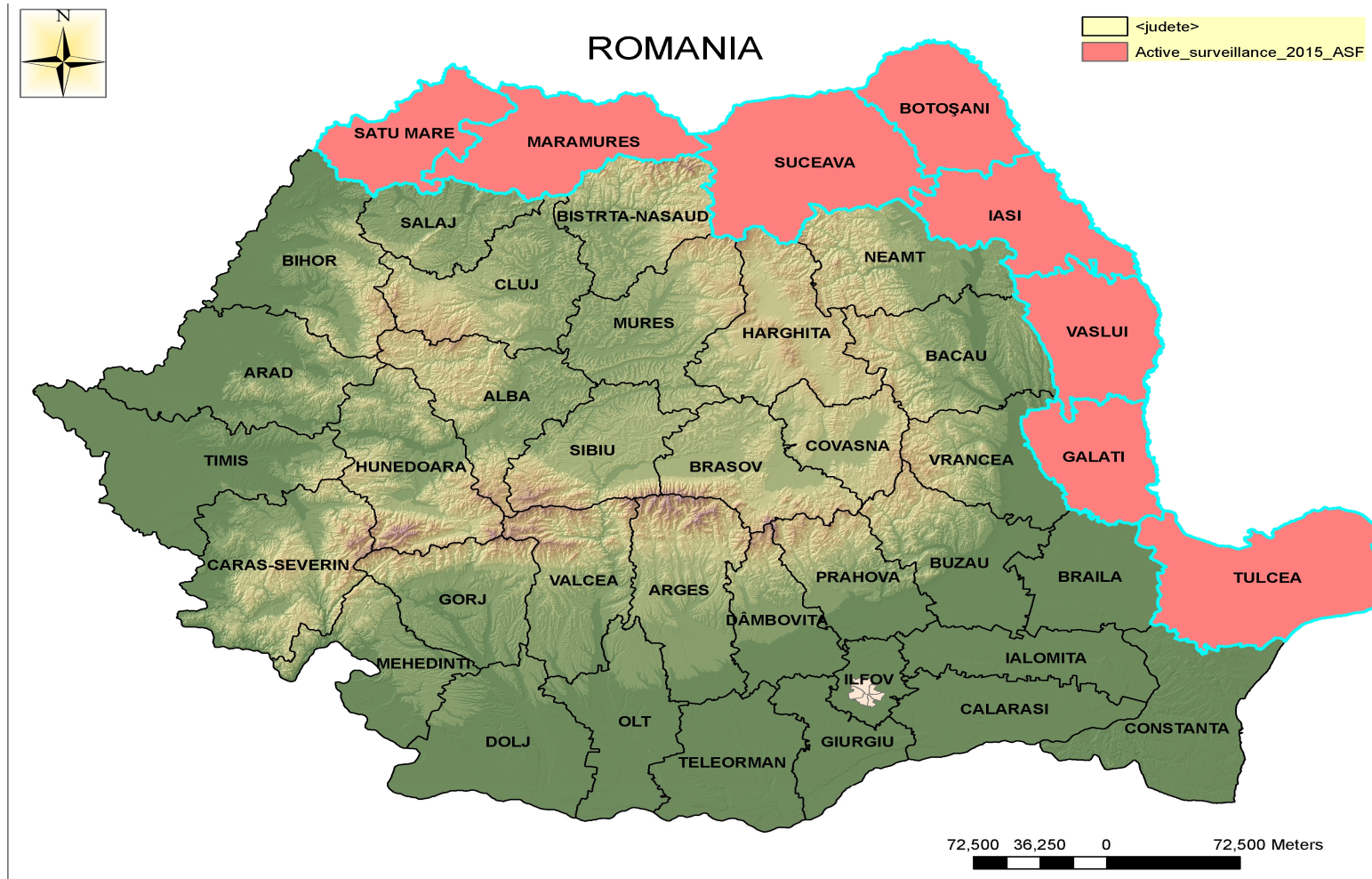
Considerations for developing a programme

- ASF was never confirmed in Romania
- Romania was mentioned as a country found at risk in all risk analyses (FAO, CISA/INIA), and also by a risk analysis performed by the Romanian veterinary authorities
- Romania is bordered at the N-E borders by two third countries – Ukraine and Moldova Republic (in Ukraine ASF is confirmed);
- 8 counties on the N-E border considered at high risk : Satu-Mare, Maramures, Suceava, Botosani, Iasi, Vaslui, Galati and Tulcea
- The 2015 ASF programme is the first EU cofinanced programme implemented in Romania





Active surveillance 2015





Categories subjected to testing

- Categories subjected to testing, in accordance with the Commission Decision 2003/422/EC approving the diagnostic manual for ASF and the Council Directive 2002/60/EC of 27 June 2002 laying down specific provisions for the control of African Swine Fever and amending Directive 92/119/EEC as regards Teschen disease and African Swine Fever, are:
 - by passive surveillance (PCR): All sick or found dead **domestic pigs** for which other causes cannot exclude the disease **and wild boars** found dead or sick from all 8 Romanian counties found at risk.
 - by active surveillance (ELISA and PCR): All hunted **wild boars** all over the year, in the all 8 Romanian counties found at risk.





Testing

Tests for passive surveillance are:

PCR (Polimerase Chain Reaction), in order to detect the viral genome of ASFV, for domestic pigs and wild boars found dead or sick;

Test for active surveillance are:

b. **ELISA and PCR (Polimerase Chain Reaction)**, in order to detect antibody against ASFV, in hunted wild boars, in accordance with the provision of the Commission Decision 2003/422/EC approving the diagnostic manual for ASF.

- If a sample reacted positive at ELISA for antibody, a second test to be performed for disease confirmation: **indirect immunofluorescence test** (IIFT), Immunoperoxidase test (IPT) for antibody detection .
- The samples are tested at the National Reference Laboratory for ASF.





Surveillance in domestic pigs by PCR

County	Animals planned to be tested	Number of backyards sampled	Animal tested (dead animals)	Number of sick animals sampled	Positive
Galati	35	7	20	0	0
Iasi	50	9	23	0	0
Maramures	45	9	40	0	0
Satu Mare	30	17	30	0	0
Botosani	30	0	0	0	0
Suceava	30	23	24	0	0
Vaslui	45	18	20	0	0
Tulcea	30	18	40	0	0
TOTAL	315	101	197	0	0





Surveillance in wild boars

County	Animals planned to be tested	Type of surveillance		Positive
		Active Nr. animals	Passive Nr. animals	
Botosani	225	129	0	0
Galati	197	189	0	0
Iasi	312	306	6	0
Maramures	519	608	2	0
Satu Mare	609	822	1	0
Suceava	443	383	2	0
Vaslui	455	105	0	0
Tulcea	144	108	0	0
TOTAL	2904	2650	11	0



Cost of the programme

Total cost: 58.812,46 EURO

Cofinance rate: 75%

Request for EU cofinance: 44.109,34 EURO





Other activities developed by CCA

- Permanent awareness campaigns;
- Trainings at local level for farmers, veterinarians, hunters and foresters;
- 2 national real time simulation exercises (2013 and 2014) for ASF in wild boars and domestic pigs.

AUTORITATEA NAȚIONALĂ SANITARĂ VETERINARĂ
ȘI PENTRU SIGURANȚA ALIMENTELOR

Reguli de biosecuritate care trebuie respectate în timpul partidelor de vânatoare

Recoltarea probelor pentru laborator de la animalele vânată

ANUNȚ PENTRU CĂLĂTORI

ATENȚIE!

Măsuri de avertizare și protecție împotriva peștei porcine africane

Pesta porcină africană este o boală răspândită în țările estice ale continentului.

Pentru a împiedica pătrunderea ei în România, prin PIF-uri și punctele de trecere a frontierei, este interzisă introducerea în țară a: porcilor vii, a cărnii de porc proaspătă, refrigerată sau congelată, a produselor din carne de porc (cărnați, suncă, carne sărată, etc.) chiar în cantități mici, provenite din spațiul extra-comunitar.

Contravențiile vor fi pedepsite în condițiile legii.

AUTORITATEA NAȚIONALĂ SANITARĂ VETERINARĂ ȘI PENTRU SIGURANȚA ALIMENTELOR

Contravențiile vor fi pedepsite în condițiile legii.

NOTICE TO TRAVELLERS

ATTENTION!

Warning and protection measures against the African Swine Fever

The African Swine Fever is a disease prevalent in the countries located in the Eastern part of the continent.

In order to prevent its penetration in Romania, it is forbidden to introduce (through the border inspection posts and transit points at border) live pigs and, even in small quantities, fresh, chilled and frozen pig meat and meat pork products (sausages, ham, salted meat etc.) coming from extra-EU territories.

The transgressors will be punished according to the Romanian law.



AUTORITATEA NAȚIONALĂ SANITARĂ VETERINARĂ ȘI PENTRU SIGURANȚA ALIMENTELOR

PESTA PORCINĂ AFRICANĂ AMENINȚĂ SĂ SE RĂSPÂNDEASCĂ ÎN EUROPA: FIȚI ATENȚI LA SEMNELE EI!

Cine cauzează pesta porcină africană?

Pesta porcină africană este cauzată de un virus.

La ce specii este întâlnită boala?

La porcii domestici și porcii mistreți europeni de toate vârstele, indiferent de gen.

A mai evoluat boala în România?

Până în prezent, virusul nu a pătruns pe teritoriul României. Virusul poate determina pagube importante prin procentul de mortalitate ridicat, prin dificultățile de eradicare a bolii și prin restricțiile impuse comerțului, de aceea, teritoriul țării trebuie păstrat indemn.

Unde evoluează boala în prezent în Europa?

În Italia (insula) Sardinia, în Federația Rusă, Ucraina, Belarus, foarte aproape de granița cu state ale Uniunii Europene. În ultimii zece ani, boala a mai fost prezentă în Caucaz (Georgia, Azerbaidjan, Armenia).

În trecut, boala a mai fost întâlnită pe teritoriul Spaniei și al Portugaliei.

Cât de mult dăunează de la infectarea porcilor, până la apariția semnelor de boală?

3-15 zile, dar în forma acută de boală semnele pot apărea în 3-4 zile.

Cum arată un porc bolnav de pesta porcină africană?

Nu există semne specifice care să indice boala, semnele pot fi atribuite și altor boli.



• mortalitatea ridicată, aproape de 100%, intervenită într-un timp extrem de scurt;

• temperatură foarte ridicată (40,5 – 42 °C) și stare febrilă;

• roșeață sau învinețire a pielii, a marginilor urechilor, a vârfului picioarelor, a abdomenului și pieptului;

• lipsa poftei de mâncare, apatie și impleticire în mers, care pot apărea cu 24-48 de ore înaintea morții;

• vomitări, diaree (uneori cu sânge) și urdori la ochi;

Cum se transmite virusul?

Prin contact direct între animalele sănătoase și cele bolnave sau indirect, prin:

• hrănirea porcilor cu resturi de la bucătărie, când originea cărnii de porc folosită la gătit nu este cunoscută;



Thank you very much for your attention!

