



EUROPEAN COMMISSION
HEALTH & CONSUMERS DIRECTORATE-GENERAL
Unit 04 - Veterinary Control Programmes

SANCO/12986/2010

*Programmes for the eradication, control and monitoring of certain
animal diseases and zoonoses*

Monitoring and eradication programme of TSE, BSE and scrapie

Approved* for 2011 by Commission Decision 2010/712/EU

Poland

* in accordance with Council Decision 2009/470/EC

PROGRAM ZWALCZANIA GĄBCZASTEJ ENCEFALOPATII BYDŁA
(BOVINE SPONGIFORM ENCEPHALOPATHY - BSE)

1. Identyfikacja programu

Państwo Członkowskie: **Rzeczpospolita Polska**
Choroba: **Bovine Spongiform Encephalopathy (BSE)**
Rok wdrażania: **2011**

Numer referencyjny niniejszego dokumentu:

Dane kontaktowe: Imię / nazwisko: **lek. wet. Joanna Hankiewicz**
telefon: **+48-22-623-15-29**
fax: **+48-22-623-14-08**
e-mail: **joanna.hankiewicz@wetgiw.gov.pl**

Wysłano do Komisji dnia:

2. Opis programu

Celem realizacji programu jest wykrycie każdego przypadku BSE w populacji bydła w Rzeczypospolitej Polskiej. Wykrywanie jest pierwszym krokiem zapobiegającym przedostaniu się czynnika TSE do łańcucha pokarmowego ludzi i zwierząt.

Środki zapobiegawcze oraz zwalczanie polega na usuwaniu zwierząt ze stad, w których stwierdzono przypadki BSE, poddane ubojowi kohorty oraz potomstwa, aktywnym nadzorze nad grupą bydła powyżej 30 miesiąca życia przeznaczonego do uboju w celu spożycia przez ludzi, bydła padłego oraz innych grup ryzyka bydła powyżej 24 miesiąca życia, zgodnie z rozporządzeniem Parlamentu Europejskiego i Rady nr 999/2001 z dnia 22 maja 2001 r. ustanawiającym przepisy w zakresie zapobiegania oraz likwidacji pewnych encefalopatii gąbczastych (Dz. Urz. WE L 147 z 31.5.2001, s.1 z póź. zm.).

3. Opis sytuacji epidemiologicznej choroby

Regularny monitoring BSE – zgodny z wymaganiami UE – rozpoczął się w listopadzie 2001 r. W pierwszych dwóch miesiącach monitoringu zbadano 30 309 sztuk bydła. Odpowiednio w 2002 r. zostało zbadanych 286 592, w 2003 r. – 455 413, w 2004 r. – 481 116, w 2005 r. – 515 976, w 2006 r. – 594 121, w 2007r. 603 810, w 2008r. – 611 566, a w 2009r. 639010 sztuk bydła.

Dane z podziałem na grupy objęte monitoringiem są przedstawione w tabeli 1.1.

Tabela 1.1.

Okres	Ubój powyżej 30 mieś.	Poddane ubojowi z konieczności powyżej 24 mieś.	Poddane ubojowi sanitarnemu powyżej 24 mieś.	Padłe powyżej 24 mieś.	Podjejrane	Ogółem
2001 XI - XII	29882	347	0	80	0	30309
2002 I - XII	278709	4709	1183	1944	47	286592
2003 I - XII	428452	9401	2757	14715	88	455413
2004 I - XII	445198	9259	2134	24449	76	481116
2005 I - XII	472028	10495	648	32552	253	515976
2006 I - XII	540148	10035	382	43328	228	594121
2007 I - XII	546 243	9 529	61	47 883	94	603 810
2008 I - XII	556 583	8758	19	46184	22	611566
2009 I - XII	587 339	6811	9	43958	13	638133

Pierwszy przypadek BSE wykryto w drugim roku prowadzenia monitoringu (w 2002 r.). W tym też roku ogólna liczba wykrytych przypadków wyniosła 4. W 2003 r. wykryto dalszych 5 przypadków, w 2004 r. obserwowano dalszy wzrost tej liczby; do końca 2004 r. wykryto 11 przypadków BSE. W 2005 r. wykryto ogółem 20 przypadków BSE, co stanowi największą roczną liczbę przypadków w Rzeczypospolitej Polskiej. W 2006 r. wykryto ogółem 10 przypadków, w 2007r. wykryto 9 przypadków, w 2008 r. wykryto 5 przypadków, a w 2009r wykryto 4 przypadki.

Zestawienie występowania przypadków BSE z podziałem na lata oraz województwa przedstawia tabela 1.2.

Tabela 1.2.

		02	04	06	08	10	12	14	16	18	20	22	24	26	28	30	32
		Dolnośląskie	Kujawsko - pomorskie	Lubelskie	Lubuskie	Łódzkie	Małopolskie	Mazowieckie	Opolskie	Podkarpackie	Podlaskie	Pomorskie	Śląskie	Świętokrzyskie	Warmińsko - mazurskie	Wielkopolskie	Zachodniopomorskie
2002.	styczeń																
	luty																
	marzec																
	kwiecień																
	maj						1										
	czerwiec																
	lipiec																
	sierpień			1													
	wrzesień								1								
	październik			1													
	listopad																
	grudzień																
		0	0	2	0	0	1	0	1	0	0	0	0	0	0	0	0
suma: 4																	

2003.	styczeń																
	luty														1		
	marzec																
	kwiecień																
	maj																
	czerwiec																
	lipiec																
	sierpień						1	1									
	wrzesień		1														
	październik																
	listopad							1									
	grudzień																
		0	1	0	0	0	1	2	0	0	0	0	0	0	1	0	0
suma: 5																	

2004. styczeń				1						1							
luty																	
marzec			1													1	
kwiecień																	1
maj														1			
czerwiec					1												
lipiec																	
sierpień					1				1								
wrzesień																	
październik																	
listopad						1										1	
grudzień																	
	0	0	1	1	2	1	0	0	1	1	0	0	0	1	2	1	
	suma: 11																

2005. styczeń						1											
luty							1									1	
marzec	2				2		1		1							1	
kwiecień	1									1							
maj										1							
czerwiec																1	
lipiec																1	
sierpień																	
wrzesień							1										
październik																	
listopad							1			1							
grudzień										1						1	
	3	0	0	0	2	1	4	0	1	4	0	0	0	0	0	5	0
	suma: 20																

2006. styczeń										1							
luty			1													1	
marzec												1	1				
kwiecień					1					1							
maj																1	
czerwiec		1															
lipiec																	
sierpień							1										

wrzesień																			
październik																			
listopad																			
grudzień																			
	0	1	1	0	1	0	1	0	0	2	0	0	1	1		2	0		
	suma: 10																		

2007. styczeń																			
luty																			
marzec																			
kwiecień							1	1											
maj																		1	
czerwiec					1	1	1												
lipiec																		1	
sierpień							1												
wrzesień																			
październik																			
listopad																			
grudzień												1							
	0	0	0	0	1	1	3	1	1	0	0	0	0	0	2	0	0		
	suma: 9																		

2008. styczeń																			1
luty																			
marzec																			
kwiecień			1																
maj																			
czerwiec			1																
lipiec																			
sierpień																			
wrzesień																		1	
październik																			
listopad																			
grudzień																			1
	0	0	2	0	0	0	0	0	0	0	0	0	0	0	1	0		2	0
	suma: 5																		

2009 styczeń																			
luty						1	1												
marzec																			1
kwiecień																			1

maj
 czerwiec
 lipiec
 sierpień
 wrzesień
 październik
 listopad
 grudzień

0 0 0 0 1 0 1 0 0 2 0 0 0 0 0
 suma: 4

2002 – 2009

suma / woj.: 3 2 6 1 7 5 11 2 3 9 0 0 2 5 11 1
 suma 68

Największą liczbę przypadków wykryto w ramach tzw. „aktywnego nadzoru“ w grupie zdrowego bydła kierowanego do normalnego uboju. W ramach „nadzoru pasywnego“ wykryto zaledwie kilka przypadków BSE. Poszczególne grupy, w których stwierdzono przypadki BSE przedstawia tabela 1.3.

Tabela 1.3.

Rok	Liczba przypadków BSE	Poddane ubojowi jako zdrowe	Poddane ubojowi z konieczności	Z objawami klinicznymi	Padłe	Kohorta
2002	4	3	0	1	0	0
2003	5	4	0	1	0	0
2004	11	8	2	0	1	0
2005	20	16	0	1	2	1
2006	10	7	0	0	3	0
2007	9	6	1	0	2	0
2008	5	4	1	0	0	0
2009	4	3	0	0	1	0
Suma	68	51	4	3	9	1

Wszystkie sztuki bydła, u których wykryto BSE były polskiego pochodzenia. Dochodzenia epizootyczne prowadzone w celu wyjaśnienia dróg zakażeń wskazywały, iż najbardziej prawdopodobną drogą było zakażenie przez spożycie paszy zawierającej białko pochodzące od ssaków lub preparatów mleko zastępczych zawierających tłuszcz zwierzęcy.

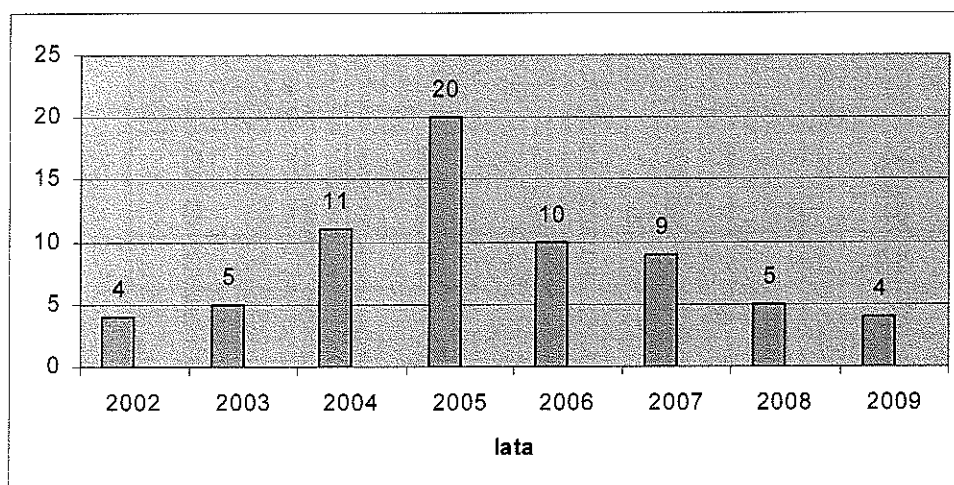
W ostatnich 4 latach sytuacja w zakresie BSE stale podlegała zmianom, przy utrzymującej się przez pewien okres (2002 – 2005) tendencji wzrostowej. Wprowadzenie programu monitoringu zgodnego z wytycznymi UE pozwoliło na wykrycie zwierząt zakażonych. Od 2002 r. liczba tych przypadków systematycznie rosła i przedstawiała się następująco w okresie:

- 1) od 2002 do 2003r. wzrost wynosił 25 %;
- 2) od 2003 do 2004 r. wzrost wynosił 120 %;
- 3) od 2004 do 2005 wzrost wynosił 82 %.

W 2006 r. zaznaczyła się pierwsza tendencja spadkowa, liczba zakażeń osiągnęła poziom niższy niż w 2004r.

Liczbę przypadków BSE w latach 2002 – 2009 odzwierciedlającą tendencję wzrostową i spadkową ilustruje wykres 2.1.

Wykres 2.1.

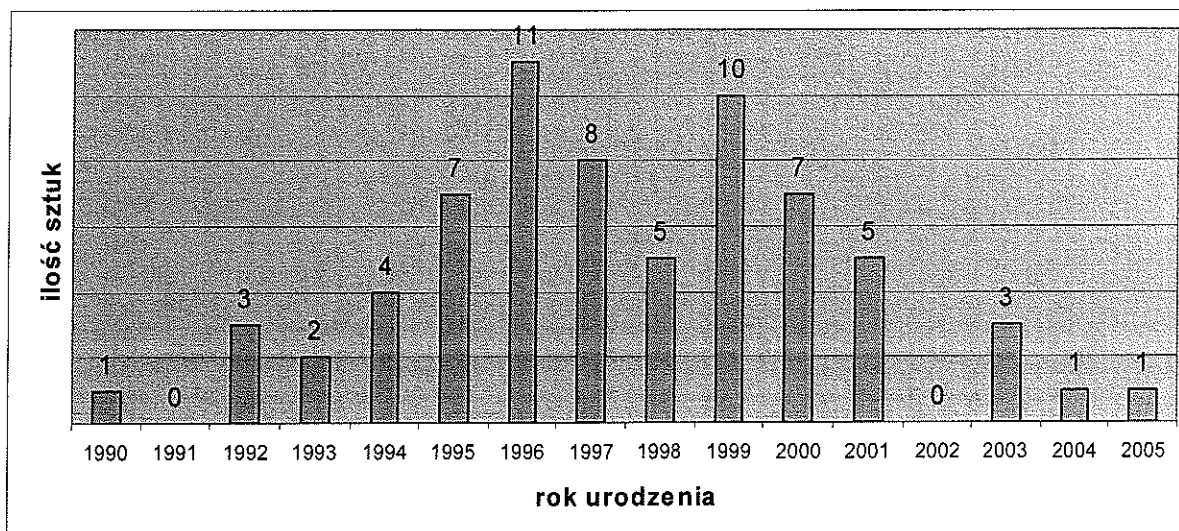


Biorąc pod uwagę wiek krów, u których stwierdzono BSE, można zauważyć, że najwyższą liczbę przypadków zaobserwowano u bydła urodzonego od 1994 r. do 2000 r. Najwyższy odsetek zakażeń dotyczy zwierząt urodzonych w 1996 r. i 1997 r. Najliczniej zakażoną grupę stanowi bydło w wieku od 5 do 9 roku życia. Zestawienie ilości przypadków w odniesieniu do roku urodzenia przedstawia tabela 1.4. oraz wykres 2.2.

Tabela 1.4.

Rok urodzenia	Przypadki
1990	1
1991	0
1992	3
1993	2
1994	4
1995	7
1996	11
1997	8
1998	5
1999	10
2000	7
2001	5
2002	0
2003	3
2004	1
2005	1
SUMA:	68

Wykres 2.2.

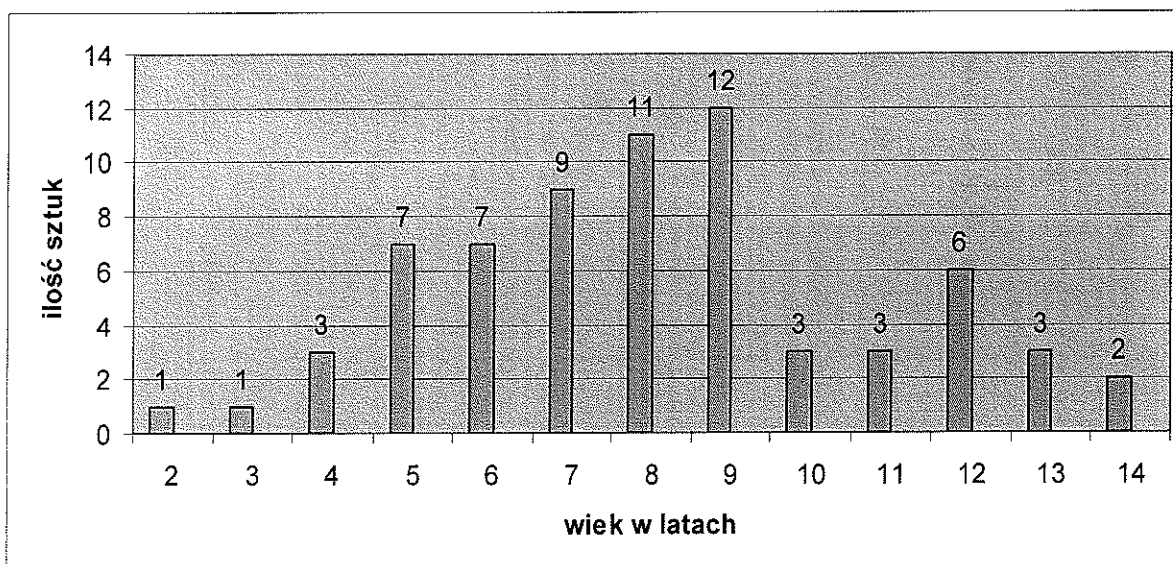


Zestawienie ilości przypadków w odniesieniu do wieku zwierząt przedstawia tabela 1.5. oraz wykres 2.3.

Tabela 1.5.

Wiek	Ilość sztuk
2	1
3	1
4	3
5	7
6	7
7	9
8	11
9	12
10	3
11	3
12	6
13	3
14	2
SUMA	68

Wykres 2.3.



4. Środki uwzględnione w programie

4.1. Wyznaczenie centralnego organu, któremu powierza się nadzorowanie i kontrolowanie oddziałów odpowiedzialnych za wdrażanie programu.

Za realizację programu będą odpowiedzialne organy Inspekcji Weterynaryjnej szczebla powiatowego i wojewódzkiego.

Zgodnie z art. 57 ust. 8 ustawy z dnia 11 marca 2004 r. *o ochronie zdrowia zwierząt oraz zwalczaniu chorób zakaźnych* (Dz. U. z 2008 r. Nr 213, poz. 1342.), organ szczebla centralnego – Główny Lekarz Weterynarii nadzoruje realizację programu zwalczania chorób zakaźnych zwierząt.

Ponadto, w przypadku programu współfinansowanego ze środków Unii Europejskiej, Główny Lekarz Weterynarii informuje Komisję Europejską o postępach w jego realizacji zgodnie z przepisami obowiązującymi w Unii Europejskiej.

4.2. Opis i określenie obszarów geograficznych i administracyjnych, na których program ma być wdrażany.

Program monitorowania i zwalczania gąbczastej encefalopatii bydła (BSE) jest i nadal będzie realizowany na terenie całego terytorium Rzeczypospolitej Polskiej. Na obszarze tym funkcjonuje 16 organów Inspekcji Weterynaryjnej szczebla wojewódzkiego (wojewódzcy lekarze weterynarii) oraz 305 organów Inspekcji Weterynaryjnej szczebla powiatowego (powiatowi lekarze weterynarii). Wojewódzki lekarz weterynarii kieruje działaniem Inspekcji Weterynaryjnej na obszarze województwa.

Podział na województwa ilustruje Rys. 4.2.1.

Rys. 4.2.1. – Rzeczypospolita Polska – podział na województwa.



4.3. Wprowadzony system rejestracji gospodarstw

Gospodarstwa w Rzeczypospolitej Polskiej są rejestrowane w Centralnej Bazie Danych prowadzonej przez Agencję Restrukturyzacji i Modernizacji Rolnictwa. Kwestię tę regulują poniższe przepisy:

- 1) ustawa z dnia 18 grudnia 2003 r. *o krajowym systemie ewidencji producentów, ewidencji gospodarstw rolnych oraz ewidencji wniosków o przyznanie płatności* (Dz. U. z 2004 r. Nr 10, poz. 76);
- 2) ustawa z dnia 2 kwietnia 2004 r., *o systemie identyfikacji i rejestracji zwierząt* (Dz. U. z 2008 r. nr 204, poz. 1281, z póź zm.);

- 3) ustawa z dnia 11 marca 2004r. o ochronie zdrowia zwierząt oraz zwalczaniu chorób zakaźnych zwierząt.

Wymienione powyżej akty prawne określają szczegółowe zasady dotyczące identyfikacji i rejestracji zwierząt, gospodarstw oraz osób zajmujących się utrzymywaniem zwierząt gospodarskich.

4.4. Wprowadzony system identyfikacji zwierząt

Identyfikacja i rejestracja bydła w Rzeczypospolitej Polskiej są prowadzone zgodnie z następującymi przepisami:

- 1) ustawa z dnia 2 kwietnia 2004r., o systemie identyfikacji i rejestracji zwierząt;
- 2) rozporządzenie (WE) Nr 1760/2000 Parlamentu Europejskiego i Rady z dnia 17 czerwca 2000 r. ustanawiające system identyfikacji i rejestracji bydła w odniesieniu do etykietowania wołowiny i produktów wołowych oraz uchylające rozporządzenie Rady (WE) Nr 820/97 (Dz.U. L 204 z 11.8.2000, str. 1—10, Polskie wydanie specjalne: Rozdział 3 Tom 30 s. 248 – 257);
- 3) rozporządzenie Komisji Nr 911/2004 z dnia 29 kwietnia 2004r. w sprawie wykonania rozporządzenia (WE) nr 1760/2000 Parlamentu Europejskiego i Rady w zakresie kolczyków, paszportów i rejestrów gospodarstw (Dz.U. L 163 z 30.4.2004, str. 65—70, Polskie wydanie specjalne: Rozdział 3 Tom 46 s. 242 – 247)
- 4) rozporządzenie Komisji Nr 494/98 z dnia 27 lutego 1998r. ustanawiające szczegółowe przepisy wykonawcze do rozporządzenia Rady (WE) nr 820/97 w odniesieniu do stosowania minimalnych sankcji administracyjnych w ramach systemu identyfikacji i rejestracji bydła (Dz.U. L 60 z 28.2.1998, Polskie wydanie specjalne: Rozdział 3 Tom 46 s. 12 – 13)

Bydło w Rzeczypospolitej Polskiej podlega obowiązkowi oznakowania przy pomocy pary kolczyków oraz podlega rejestracji w Centralnej Bazie Danych. Każdy kolczyk zawiera indywidualny numer rejestracyjny zwierzęcia oraz zakodowane inne dodatkowe informacje. Posiadacz bydła ma obowiązek oznakować za pomocą pary kolczyków nowonarodzone cielę niezwłocznie po urodzeniu i przesłać zgłoszenie o

urodzeniu do Centralnej Bazy Danych. Na wykonanie czynności, o których mowa posiadacz ma 7 dni.

Wszystkie sztuki bydła zaopatrzone są w paszporty, które towarzyszą zwierzętom od urodzenia do śmierci. Wszystkie zdarzenia, w tym przemieszczenie z gospodarstwa do gospodarstwa, rzeźni, zakładu utylizacyjnego, padnięcie, powinny być zgłoszone do bazy danych.

Gospodarstwa zarejestrowane są w Centralnej Bazie Danych i każde z nich posiada indywidualny numer siedziby stada. W każdym gospodarstwie posiadacz bydła prowadzi rejestr stada. Wszystkie sztuki bydła znajdujące się w gospodarstwie muszą być wpisane do tego rejestru. Rejestr zawiera następujące informacje: daty urodzeń, zakupów, sprzedaży, padnięć bydła.

Informacje o wszystkich zdarzeniach także przekazywane są do Centralnej Bazy Danych.

Wszystkie wyżej wymienione środki są ustanowione zgodnie z zasadami określonymi w przepisach UE, nie tylko ze względu na identyfikację i rejestrację zwierząt, ale także z powodów ochrony zdrowia zwierząt. Istniejący system, w przypadku wystąpienia choroby zakaźnej może zostać użyty do śledzenia przemieszczeń zwierząt.

4.5. Wprowadzone środki w zakresie powiadamiania o chorobie.

W Rzeczypospolitej Polskiej, gąbczasta encefalopatia bydła, jest chorobą podlegającą obowiązkowi zgłaszania. Obowiązek ten wynika bezpośrednio z następujących przepisów:

- 1) rozporządzenia Parlamentu Europejskiego i Rady Nr 999/2001 z dnia 22 maja 2001r. *określającego zasady dotyczące zapobiegania, kontroli i zwalczania niektórych przenośnych gąbczastych encefalopatii;*
- 2) ustawy z dnia 11 marca 2004r. *o ochronie zdrowia zwierząt oraz zwalczaniu chorób zakaźnych zwierząt.*

Nie naruszając prawa wspólnotowego, w ww. ustawie określono obowiązek zgłaszania podejrzenia wystąpienia chorób zakaźnych zwierząt, w tym BSE.

Nie przewiduje się kar za zgłoszenie w wyniku, którego nie zostanie potwierdzona choroba. Nie przewiduje się również zwrotu kosztów przez osobę zgłaszającą podejrzenie, jeśli podejrzenie to nie potwierdzi się.

4.6. Monitorowanie.

4.6.1. Monitorowanie bydła

Przewidywaną ilość badań bydła w kierunku BSE, które będą przeprowadzone w roku 2011 przedstawia tabela 1.5.

Tabela 1.5.

	Szacunkowa liczba testów
Zwierzęta określone w załączniku III, rozdział A część I pkt 2.1, pkt 3 i 4 rozporządzenia (WE) nr 999/2001 Parlamentu Europejskiego i Rady (1)	60 000
Zwierzęta określone w załączniku III, rozdział A część I pkt 2.2 rozporządzenia (WE) nr 999/2001	580 000
Inne: zwierzęta podejrzane o BSE	60
Suma testów:	638 010

4.7. Zwalczanie

4.7.1. Środki podejmowane po stwierdzeniu przypadku BSE

4.7.1. Opis

Działania urzędowych lekarzy weterynarii związane z wystąpieniem przypadku BSE w Rzeczypospolitej Polskiej regulują następujące przepisy:

- 1) rozporządzenie Parlamentu Europejskiego i Rady (WE) Nr 999/2001 z dnia 22 maja 2001r. *ustanawiające zasady dotyczące zapobiegania, kontroli i zwalczania niektórych przenośnych gąbczastych encefalopatii;*
- 2) ustawa z dnia 11 marca 2004r. *o ochronie zdrowia zwierząt oraz zwalczaniu chorób zakaźnych zwierząt.*

W przypadku otrzymania wyniku dodatniego, w zależności od sytuacji podejmowane są w szczególności następujące środki:

- 1) wszystkie części tuszy zakażonego zwierzęcia są całkowicie niszczone;
- 2) wszystkie części tuszy zwierząt sąsiadujących z zakażoną tuszą na linii ubojowej (co najmniej jedna przed i dwie po) są całkowicie niszczone;
- 3) prowadzone jest dochodzenie epizootyczne.

Dochodzenie epizootyczne ma na celu:

- 1) określić liczbę i zidentyfikować wszystkie sztuki przeżuwaczy w gospodarstwie pochodzenia zakażonego zwierzęcia;
- 2) ustalić historię krów i miejsce pobytu potomstwa chorej krowy;
- 3) ustalić kohortę dla tego przypadku;
- 4) ustalić możliwą przyczynę choroby i jej drogę zawleczenia;
- 5) ustalić inne zwierzęta, zarówno przebywające w gospodarstwie, w którym stwierdzono chorobą, jak i przebywające w innych gospodarstwach, które mogły mieć kontakt z tym samym źródłem zakażenia co zakażona krowa;
- 6) ustalić przemieszczenia potencjalnie zakażonej paszy lub innych czynników mogących być przyczyną zakażenia w tym lub innym gospodarstwie.

Wszystkie zwierzęta i produkty, które zostały w trakcie dochodzenia uznane za potencjalne zakażone muszą zostać poddane zniszczeniu.

4.7.1.2. Tabela podsumowująca

	Szacunkowa liczba
Zwierzęta, które należy zabić na mocy załącznika VII rozdział A pkt 2.1. lit. d) rozporządzenia (WE) nr 999/2001	30

Ogólne oszacowanie kosztów programu monitoringu BSE na rok 2011 przewiduje wielkość wydatków na poziomie 12 760 200 PLN, co przy przeliczeniu 1 PLN = 3,9690 € (*), stanowi równowartość 3214965,99 €. Do tego należy dodać koszt odszkodowań za bydło, przyznawane na mocy załącznika VII pkt 2 lit. a) do rozporządzenia (WE) nr 999/2001, który szacunkowo wyniesie 105 000 PLN, co da kwotę 26455,03 €.

W okresie przygotowania kalkulacji koszt jednego testu wynosił około 20 zł. Co stanowiło równowartość 5,04 €.

5.1. Zestawienie kosztów

Przeznaczenie kosztów	Wyszczególnienie	Liczba jednostek	Koszt jednostkowy w PLN/ EURO	Ogółem kwota w PLN	Ogółem kwota w euro	Wniosek o finansowanie wspólnotowe (tak/nie)
1. Badania w kierunku BSE ⁽¹⁾						
1.1. Szybkie badania	Test: ⁽⁹⁾	638 010	20/5,04	12 760 200	3214965,99	TAK
2. Testy na trzęsawkę owiec						
2.1. Szybkie badania	Test:	N/A				NIE
3. Badania odróżniające						
3.1. Wstępne badania molekularne	Test:	N/A				NIE
4. Określanie genotypów						
Określenie genotypu zwierząt w ramach środków w						
4.1. zakresie monitorowania i zwalczania ustanowionych rozporządzeniem (WE) nr 999/2001	Metoda:	N/A				NIE
Określenie genotypu zwierząt w ramach programu						
4.2. hodowlanego ustanowionego zgodnie z decyzją Komisji 2003/100/WE	Metoda:	N/A				NIE
5. Obowiązkowy ubój zwierząt						
5.1. Odszkodowanie za bydło, które ma być zabite/ poddane		30	3 500/881,83	105 000	26455,03	TAK

