



EUROPEAN COMMISSION
HEALTH & CONSUMERS DIRECTORATE-GENERAL
Unit 04 - Veterinary Control Programmes

SANCO/3927/2008

*Programmes for the eradication, control and monitoring of certain
animal diseases and zoonoses*

Eradication programme of Enzootic Bovine Leucosis

Approved* for 2009 by Commission Decision 2008/897/EC

Poland

* in accordance with Commission Decision 90/424/EEC

Program zwalczania i kontroli enzootycznej białaczki bydła
(Enzootic bovine leucosis – EBL)

1. Identyfikacja programu

Państwo członkowskie: Rzeczpospolita Polska
Choroba: Enzootyczna białaczka bydła (Enzootic bovine leucosis – EBL)
Rok implementacji: 2009
Nr ref. GIWz.401/Br-27 TBC-27/08
Kontakt: Karolina Wadecka, +48 22 623 15 28 karolina.wadecka@wet.gjw.gov.pl
Data wysłania do Komisji: 30 kwietnia 2008

2. Dane historyczne dotyczące sytuacji epizootycznej w zakresie enzootycznej białaczki bydła

Zwalczanie enzootycznej białaczki bydła prowadzi się w Polsce od 1979 r. Pierwotnie zwalczanie tej jednostki chorobowej prowadzono na podstawie rozporządzenia Prezydenta Rzeczypospolitej z dnia 22 sierpnia 1927 r. o zwalczaniu zaraźliwych chorób zwierzęcych (Dz. U. Nr 77, poz. 673 z późn. zm.) oraz rozporządzenia Ministra Rolnictwa z dnia 28 marca 1979 r. w sprawie obowiązku zgłaszania oraz zwalczania enzootycznej białaczki bydła (Dz. U. Nr 8, poz. 51), na podstawie którego w §1 włączono enzootyczną białaczkę bydła do chorób podlegających zwalczaniu, a jej postać guzowatą do zaraźliwych chorób zwierzęcych podlegających obowiązkowi zgłaszania w myśl z art. 20 rozporządzenia Prezydenta Rzeczypospolitej z dnia 22 sierpnia 1927 r. o zwalczaniu zaraźliwych chorób zwierzęcych. Zgodnie z przepisami powyższego rozporządzenia zwierzę, u którego podejrzewano białaczkę guzowatą, powinno być zabite po uprzednim odosobnieniu i oznakowaniu przez wycięcie trójkątnego otworu w lewej małżowinie usznej, a jego zwłoki poddane badaniu histopatologicznemu w kierunku enzootycznej białaczki bydła. Jeżeli badanie potwierdziło wystąpienie tej jednostki chorobowej, wojewoda wydawał decyzję o uznaniu gospodarstwa za zapowietrzone enzootyczną białaczką bydła.

W decyzji tej wojewoda mógł:

- 1) nakazać poddanie zwierząt okresowym badaniom w kierunku enzootycznej białaczki bydła;
- 2) nakazać odosobnienie lub zabicie zwierząt, u których stwierdzono tę chorobę;

- 3) nakazać oczyszczenie i odkażenie pomieszczeń dla zwierząt;
- 4) zakazać wyprowadzania bydła z gospodarstwa, z wyjątkiem zwierząt przeznaczonych do uboju lub kierowanych do izolacji.

Za bydło zabite przysługiwało odszkodowanie w wysokości wartości rynkowej zwierzęcia.

Jednocześnie, zgodnie z § 3 powyższego rozporządzenia, gospodarstwo uznawane było za wolne od enzootycznej białaczki bydła, jeżeli:

- 1) były prowadzone systematyczne badania laboratoryjne, na podstawie których nie wykryto choroby w okresie ostatnich dwu lat, lub
- 2) nie wykryto postaci guzowatej enzootycznej białaczki bydła w okresie ostatnich pięciu lat, a ponadto
- 3) w razie uprzedniego uznania gospodarstwa za zapowietrzone, jeżeli zostały spełnione nakazy i zakazy określone w decyzji wojewody, a zwierzęta nowo wprowadzone do gospodarstwa pochodziły z gospodarstw uznanych za wolne od enzootycznej białaczki bydła.

Obszar województwa uznawany był za wolny od enzootycznej białaczki bydła, jeżeli:

- 1) w okresie ostatnich 5 lat w pogłowie bydła wykryto nie więcej niż 0,03 promile zwierząt dotkniętych białaczką guzowatą;
- 2) były usuwane wszystkie zwierzęta, u których stwierdzono enzootyczną białaczkę bydła w wyniku powszechnych okresowych badań laboratoryjnych;
- 3) zwierzęta wprowadzane na teren województwa pochodziły z gospodarstw uznanych za wolne od enzootycznej białaczki bydła.

Uznanie gospodarstwa lub obszaru województwa za wolne od tej choroby stwierdzał, zgodnie z powyższym rozporządzeniem, wojewódzki zakład weterynarii. Wojewoda mógł zarządzić badanie bydła w kierunku enzootycznej białaczki bydła oraz rejestrację zwierząt dotkniętych tą chorobą na obszarze całego województwa, określonych gmin lub gospodarstw oraz wprowadzić ograniczenie lub całkowity zakaz wwozu, wywozu, rozprowadzania bydła do chowu i hodowli oraz do innych celów z obszarów lub gospodarstw nieuznanych za wolne od enzootycznej białaczki bydła. Wojewodowie korzystali z tych możliwości prawnych, jednakże niewystarczające środki budżetowe przeznaczone na zwalczanie chorób zakaźnych zwierząt nie pozwalały na zwalczanie tej choroby na terytorium całego kraju.

Od 1989 r., tj. od daty wejścia w życie rozporządzenia Ministra Rolnictwa, Leśnictwa i Gospodarki Żywnościowej z dnia 3 października 1989 r. w sprawie obowiązku zgłaszania oraz zwalczania enzootycznej białaczki bydła (Dz. U. Nr 57, poz. 341), na podstawie którego do zaraźliwych chorób zwierzęcych podlegających obowiązkowi zgłaszania oraz zwalczania włączono enzootyczną białaczkę bydła, rozpoczęto bardziej intensywne działania mające na celu zwalczenie tej choroby. Przepisy prawa pozwalały w tym czasie na wprowadzenie dodatkowych środków zwalczania, gdyż w razie podejrzenia lub stwierdzenia enzootycznej białaczki bydła mogły zostać zastosowane następujące środki:

- 1) odosobnienie, obserwowanie, rejestrowanie i znakowanie zwierząt dotkniętych enzootyczną białaczką bydła;
- 2) uznanie gospodarstwa lub jego części za zamknięte dla wyprowadzania i wprowadzania do niego zwierząt chorych, podejrzanych bądź wrażliwych na chorobę oraz określenie sposobu zużycia surowców ze zwierząt dotkniętych enzootyczną białaczką bydła;
- 3) zakaz obrotu bydłem dotkniętym enzootyczną białaczką bydła lub podejrzany o tę chorobę w celach chowu lub hodowli;
- 4) badanie przez lekarza weterynarii zwierząt podejrzanych i wrażliwych na enzootyczną białaczkę bydła oraz wykonywanie sekcji zwłok zwierząt zabitych i padłych;
- 5) pobieranie próbek części narządów i krwi zwierząt w celach rozpoznawczych;
- 6) zabijanie zwierząt dotkniętych enzootyczną białaczką bydła, gdy można przypuszczać, że tylko w ten sposób zostanie opanowane rozprzestrzenianie się choroby;
- 7) oczyszczanie i odkażanie pomieszczeń, w których przebywały zwierzęta dotknięte enzootyczną białaczką bydła;
- 8) ogłaszanie informacji o wybuchu i wygaśnięciu enzootycznej białaczki bydła.

Za bydło zabite w wyniku decyzji terenowego organu administracji państwowej o właściwości szczególnej do spraw weterynarii stopnia wojewódzkiego, posiadaczowi przysługiwało odszkodowanie w wysokości wartości szacunkowej zwierzęcia, pomniejszonej o wartość sprzedanego mięsa.

Enzootyczną białaczkę bydła uznawano za wygaśłą i następowało uchylenie zastosowanych wymienionych powyżej restrykcji, gdy w gospodarstwie lub jego części:

- 1) nie wykryto tej choroby w okresie ostatnich 2 lat;
- 2) uzyskano dwukrotny ujemny wynik badania serologicznego w kierunku enzootycznej białaczki bydła, którym objęto całe pogłowie bydła w wieku powyżej 2 lat i badania wykonano w okresie ostatnich 12 miesięcy, a przerwa między badaniami nie była mniejsza niż 4 miesiące;
- 3) wprowadzane bydło pochodziło z gospodarstw, w których nie stwierdzono enzootycznej białaczki bydła, a zwierzęta w wieku powyżej 2 lat uzyskały ujemny wynik badania serologicznego.

Dany obszar administracyjny kraju uznawano za wolny od enzootycznej białaczki bydła, jeżeli:

- 1) równocześnie w 99,9% gospodarstw nie stwierdzono enzootycznej białaczki bydła;
- 2) usunięto wszystkie zwierzęta, u których stwierdzono tę chorobę.

Od grudnia 1997 r., to jest od wejścia w życie ustawy z dnia 24 kwietnia 1997 r. o zwalczaniu chorób zakaźnych zwierząt, badaniu zwierząt rzeźnych i mięsa oraz o Inspekcji Weterynaryjnej (tj. Dz. U. z 1999 r. Nr 66, poz. 752, z późn. zm.), prowadzono zwalczanie enzootycznej białaczki bydła zgodnie z rozporządzeniem Ministra Rolnictwa, Leśnictwa i Gospodarki Żywnościowej z dnia 3 października 1989 r. w sprawie obowiązku zgłaszania oraz zwalczania enzootycznej białaczki bydła, które w tym czasie nadal obowiązywało.

Do 1998 r. w Polsce obowiązywał podział administracyjny na 49 województw. W tym okresie wiele województw uzyskało status wolnych od enzootycznej białaczki bydła, na podstawie wydanych przez Wojewodów rozporządzeń o uzyskaniu przez województwa statusu wolnych od tej choroby.

Od dnia 1 stycznia 1999 r., w wyniku reformy państwa i powstania nowych województw i powiatów, niektóre byłe rejony objęte akcją zwalczania enzootycznej białaczki bydła nie uzyskały statusu powiatów lub ich terytorium rozdzielono pomiędzy nowo powstałe powiaty i województwa. Zmiana podziału administracyjnego kraju spowodowała sytuację, że w wielu obecnie funkcjonujących województwach i powiatach doszło do zmiany odsetka stad wolnych.

W 1999 r. weszło w życie rozporządzenie Ministra Rolnictwa i Gospodarki Żywnościowej z dnia 12 października 1999 r. w sprawie określenia rodzaju prób, zakresu badań i sposobu prowadzenia dokumentacji przy badaniach kontrolnych występowania zakażeń zwierząt oraz pozostałości chemicznych, biologicznych, leków

i skażeń promieniotwórczych w tkankach zwierząt, mięsie, środkach spożywczych pochodzenia zwierzęcego i niejadalnych surowcach zwierzęcych (Dz. U. Nr 93, poz. 1080), które precyzowało sposób postępowania przy zwalczaniu enzootycznej białaczki bydła, a w szczególności sposób prowadzenia badań kontrolnych w kierunku tej jednostki chorobowej. Zasady te były zgodne z przepisami prawa wspólnotowego.

Jednakże, należy stwierdzić, że do dnia 1 maja 2004 r. gospodarstwa były traktowane jako pojedyncze jednostki epizootyczne, zatem nie prowadzono monitoringu w odniesieniu do stad, tylko w odniesieniu do gospodarstw na danym obszarze. W zależności od sytuacji epizootycznej powiatów, zwierzęta do badania typowano w taki sposób, aby:

- 1) na obszarze powiatu, gdzie poziom zakażonych zwierząt nie przekraczał 99,8%, zbadać 1/3 pogłowia w gospodarstwach, przy czym powiaty dzielono na mniejsze jednostki – gminy;
- 2) typowanie w przybliżeniu odpowiadało około 1/3 liczebności pogłowia na danym obszarze.

W związku z powyższym, na obszarach, które otrzymały status wolnych od enzootycznej białaczki bydła, prowadzono badania kontrolne zgodnie z przedstawionymi wyżej założeniami, a w gospodarstwach, w których wystąpiło podejrzenie enzootycznej białaczki bydła lub stwierdzono wystąpienie tej choroby, prowadzono zwalczanie enzootycznej białaczki bydła według przepisów prawa. Jednakże, ze względu na zbyt małą ilość środków budżetowych przeznaczonych w szczególności na wykup bydła z dodatnimi wynikami badań w kierunku enzootycznej białaczki bydła, Inspekcja Weterynaryjna nie mogła we właściwy sposób zwalczać choroby.

Po dniu 1 maja 2004 r., w stadach uznanych wcześniej za wolne od enzootycznej białaczki bydła, nadal prowadzono badania kontrolne oraz zwalczanie choroby w stadach uznanych za zakażone, ze szczególnym położeniem nacisku na wykupienie wszystkich sztuk bydła z dodatnimi wynikami w kierunku enzootycznej białaczki bydła.

Enzootyczną białaczkę bydła zwalcza się na podstawie przepisów ustawy z dnia 11 marca 2004 r. o ochronie zdrowia zwierząt oraz zwalczaniu chorób zakaźnych zwierząt oraz rozporządzenia Ministra Rolnictwa i Rozwoju Wsi z dnia 5 marca 2008 r. w sprawie zwalczania enzootycznej białaczki bydła (Dz. U. Nr 47 poz. 278).

Badania kontrolne w kierunku enzootycznej białaczki bydła prowadzi się zgodnie z rozporządzeniem Ministra Rolnictwa i Rozwoju Wsi z dnia 17 grudnia 2004 r. w sprawie określenia jednostek chorobowych, sposobu prowadzenia kontroli oraz zakresu badań kontrolnych zakażeń zwierząt (Dz. U. Nr 282, poz. 2813 z późn. zm.). Od tego czasu rozpoczęto prowadzenie badań monitoringowych w kierunku enzootycznej białaczki w odniesieniu do stad bydła.

Od 2007r. rozpoczęto realizację programu zwalczania enzootycznej białaczki bydła współfinansowanego ze środków Unii Europejskiej. W 2007 r. programem objęto 16 województw, w skład których wchodziło 314 powiatów oraz 65 miast na prawach powiatu, z czego na obszarze 15 województw prowadzone było zwalczanie choroby. Na obszarze województwa śląskiego, które zostało uznane przez Komisję Europejską za urzędowo wolne od enzootycznej białaczki bydła w decyzji Komisji 2007/174/WE z dnia 20 marca 2007 r. zmieniającej decyzję 2003/467/WE w odniesieniu do uznania niektórych prowincji lub regionów we Włoszech za oficjalnie wolne od gruźlicy bydła, brucelozy bydła i enzootycznej białaczki bydła oraz uznania jednego regionu w Polsce za oficjalnie wolny od enzootycznej białaczki bydła (Dz. Urz. UE L 80 z 21.03.2007, str. 11), prowadzone było postępowanie zgodnie z przepisami § 9 ust. 1 pkt 1 rozporządzenia Ministra Rolnictwa i Rozwoju Wsi z dnia 17 grudnia 2004r. w sprawie określenia jednostek chorobowych, sposobu prowadzenia kontroli oraz zakresu badań kontrolnych zakażeń zwierząt.

W następstwie realizacji programu zwalczania i kontroli enzootycznej białaczki bydła na terytorium Rzeczypospolitej Polskiej, w roku 2007 za oficjalnie wolne od enzootycznej białaczki bydła zostały uznane na mocy decyzji Komisji 2007/599/WE z dnia 2 sierpnia 2007 r. zmieniającej decyzję 2003/467/WE w odniesieniu do uznania niektórych regionów administracyjnych Polski za oficjalnie wolne od enzootycznej białaczki bydła (Dz. Urz. UE L 212 z 14.08.2007, str. 20) następujące regiony:

- 1) w województwie dolnośląskim powiaty: bolesławiecki, jaworski, jeleniogórski, Jelenia Góra, kamiennogórski, legnicki, Legnica, lubański, lubiński, lwówecki, polkowicki, wołowski, zgorzelecki, złotoryjski;
- 2) w województwie łódzkim powiaty: brzeziński, łaski, łódzki, Łódź, opoczyński, pabianicki, pajęczański, piotrkowski, Piotrków Trybunalski, poddębicki, rawski, skierniewicki, Skierniewice, tomaszowski, wieluński, zduńskowolski;
- 3) w województwie małopolskim: brzeski, bocheński, chrzanowski, gorlicki, miechowski, myślenicki, oświęcimski, olkuski, tarnowski, Tarnów, wielicki;

- 4) w województwie podkarpackim powiaty: bieszczadzki, brzozowski, jasielski, krośnieński, Krosno, leski, leżajski, łańcucki, rzeszowski, Rzeszów, sanocki, strzyżowski;
- 5) wszystkie powiaty w województwie świętokrzyskim;
- 6) w województwie wielkopolskim powiaty: jarociński, kaliski, Kalisz, kołski, koniński, Konin, krotoszyński, słupecki, turecki, wrzesiński.

Zgodnie z decyzją Komisji 2008/97/WE z dnia 30 stycznia 2008 r. zmieniającej decyzję 93/52/EWG w odniesieniu do uznania niektórych włoskich regionów administracyjnych za oficjalnie wolne od brucelozy (*B. melitensis*) oraz decyzję 2003/467/WE w odniesieniu do uznania niektórych włoskich regionów administracyjnych za oficjalnie wolne od gruźlicy bydła i brucelozy bydła oraz niektórych polskich regionów administracyjnych za oficjalnie wolne od enzootycznej białaczki bydła (Dz. Urz. UE L 32 z 06.02.2008, str. 25) za oficjalnie wolne od enzootycznej białaczki bydła zostały uznane następujące regiony Rzeczypospolitej Polskiej:

- 1) w województwie dolnośląskim powiaty: bolesławiecki, dzierzoniowski, głogowski, górowski, jaworski, jeleniogórski, Jelenia Góra, kamiennogórski, kłodzki, legnicki, Legnica, lubański, lubiński, lwówecki, milicki, oleśnicki, oławski, polkowicki, strzeliński, średzki, świdnicki, trzebnicki, wałbrzyski, Wałbrzych, wołowski, wrocławski, Wrocław, ząbkowicki, zgorzelecki, złotoryjski;
- 2) w województwie lubelskim: bialski, Biała Podlaska, biłgorajski, chełmski, Chełm, hrubieszowski, janowski, krasnostawski, kraśnicki, lubartowski, lubelski, Lublin, łęczyński, łukowski, opolski, parczewski, puławski, radzyński, rycki, świdnicki, tomaszowski, włodawski, zamojski, Zamość;
- 3) w województwie łódzkim powiaty: bełchatowski, brzeziński, kutnowski, łaski, łęczycki, łódzki, Łódź, opoczyński, pabianicki, pajęczański, piotrkowski, Piotrków Trybunalski, poddębicki, radomszczański, rawski, skierniewicki, Skierniewice, tomaszowski, wieluński, zduńskowolski, zgierski, bełchatowski, kutnowski, łęczycki, radomszczański, zgierski;
- 4) w województwie małopolskim powiaty: brzeski, bocheński, chrzanowski, dąbrowski, gorlicki, krakowski, Kraków, limanowski, miechowski, myślenicki, nowosądecki, Nowy Sącz, oświęcimski, olkuski, tarnowski, Tarnów, wielicki;

- 5) w województwie opolskim powiaty: brzeski, głubczycki, kędzierzyńsko-kozielski, kluczborski, krapkowicki, namysłowski, nyski, olecki, opolski, Opole, prudnicki, strzelecki;
- 6) w województwie podkarpackim: bieszczadzki, brzozowski, jasielski, krośnieński, Krosno, leski, leżajski, łańcucki, rzeszowski, Rzeszów, sanocki, strzyżowski;
- 7) w województwie śląskim powiaty: będziński, bielski, Bielsko-Biała, Bytom, Chorzów, cieszyński, częstochowski, Częstochowa, Dąbrowa, gliwicki, Gliwice, Jastrzębie Zdrój, Jaworzno, Katowice, kłobucki, lubliniecki, mikołowski, Mysłowice, myszkowski, Piekary Śląskie, pszczyński, raciborski, Ruda Śląska, rybnicki, Rybnik, Siemianowice, Sosnowiec, Świętochłowice, tarnogórski, Tychy, tyski, wodzisławski, Zabrze, zawierciański, Żory, żywiecki;
- 8) w województwie świętokrzyskim powiaty: buski, jędrzejowski, kazimierski, kielecki, Kielce, konecki, opatowski, ostrowiecki, pińczowski, sandomierski, skarżyski, starachowicki, staszowski, włoszczowski;
- 9) w województwie wielkopolskim powiaty: jarociński, kaliski, Kalisz, kępiński, kolski, koniński, Konin, krotoszyński, ostrzeszowski, słupecki, turecki, wrzesiński.

Główny Lekarz Weterynarii na początku 2008 r. przesłał do Komisji Europejskiej wnioski o uznanie za oficjalnie wolne od enzootycznej białaczki bydła następujące regiony Rzeczypospolitej Polskiej:

- 1) w województwie łódzkim powiaty: łowicki, sieradzki, wieruszowski;
- 2) w województwie małopolskim powiaty: nowotarski, proszowicki, suski, tatrzański, wadowicki;
- 3) w województwie kujawsko-pomorskim powiaty: aleksandrowski, chełmiński, golubsko-dobrzyński, grudziądzki, Grudziądz, toruński, Toruń, wąbrzeski;
- 4) w województwie podkarpackim powiaty: dębicki, jarosławski, kołbuszowski, lubaczowski, mielecki, nizański, przemyski, Przemyśl, przeworski, ropczycko-sędziszowski, stalowowolski, tarnobrzeski, Tarnobrzeg.

Liczbę badań w kierunku enzootycznej białaczki bydła wraz z liczbą wyników dodatnich w okresie 2001 – 2007 ilustruje tabela 1.

Tabela 1.

	Rok	Liczba zwierząt/stad* przebadanych	Liczba zwierząt/stad* zakażonych
Rzeczypospolita Polska	2000	1747205	29144
	2001	1775688	22630
	2002	1435412	20805
	2003	1662467	12853
	2004	1867864	4927*
	2005*	369701*	2001*
	2006*	600196*	4247*
	2007**	232580**	2660**

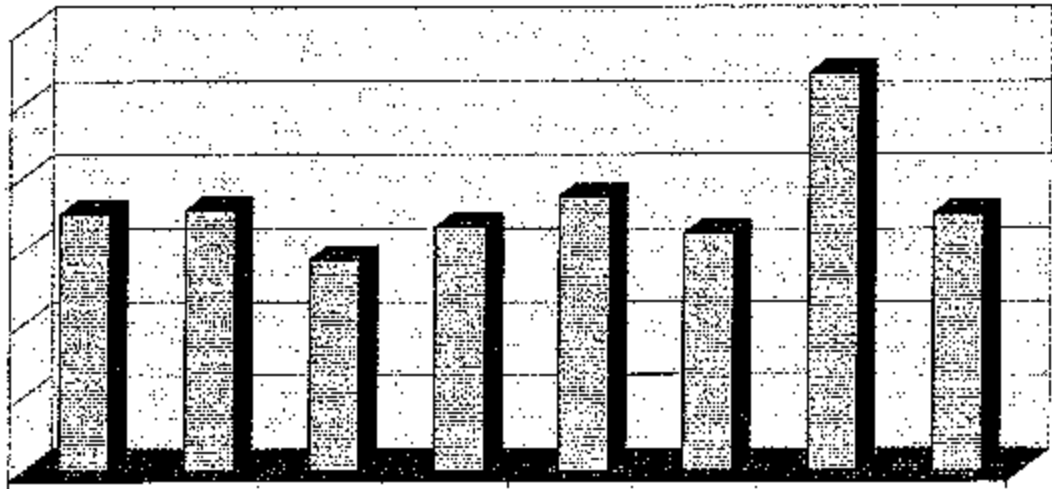
** - za 2007 rok przedstawiono dane dotyczące stad w regionach, w których prowadzone jest zwalczanie enzootycznej białaczki bydła (nieposiadających statusu oficjalnie wolnego od enzootycznej białaczki bydła).

Graficzne odzwierciedlenie tabeli 1 przedstawiają wykresy 1 – 3.

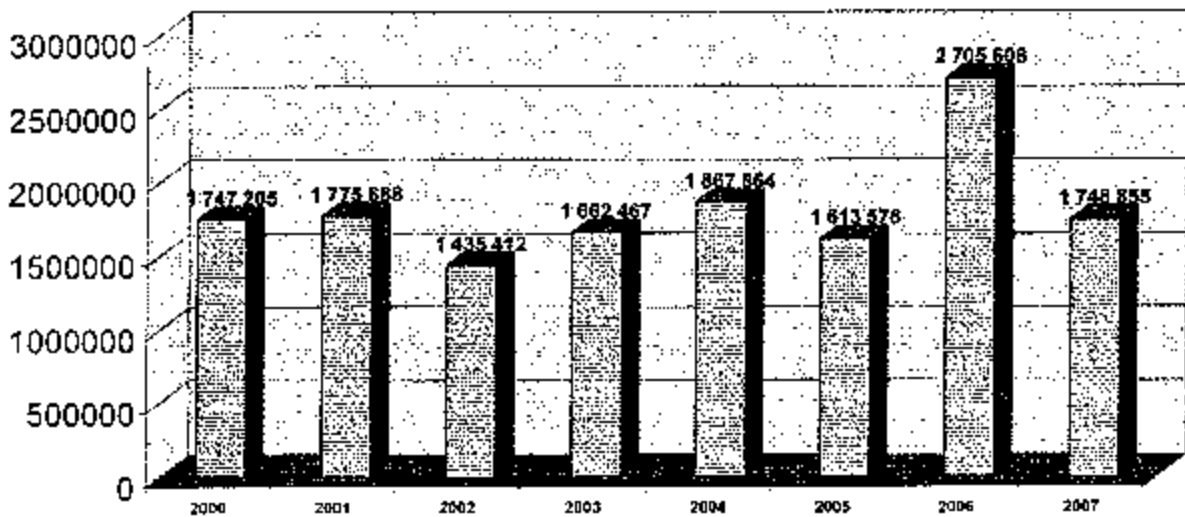
Wykres 1.

Liczba zwierząt przebadanych w kierunku enzootycznej białaczki bydła w latach 2000 – 2007**.

** - za 2007 rok przedstawiono dane z regionów, w których prowadzone jest zwalczanie enzootycznej białaczki bydła (nieposiadających statusu oficjalnie wolnego od enzootycznej białaczki bydła).



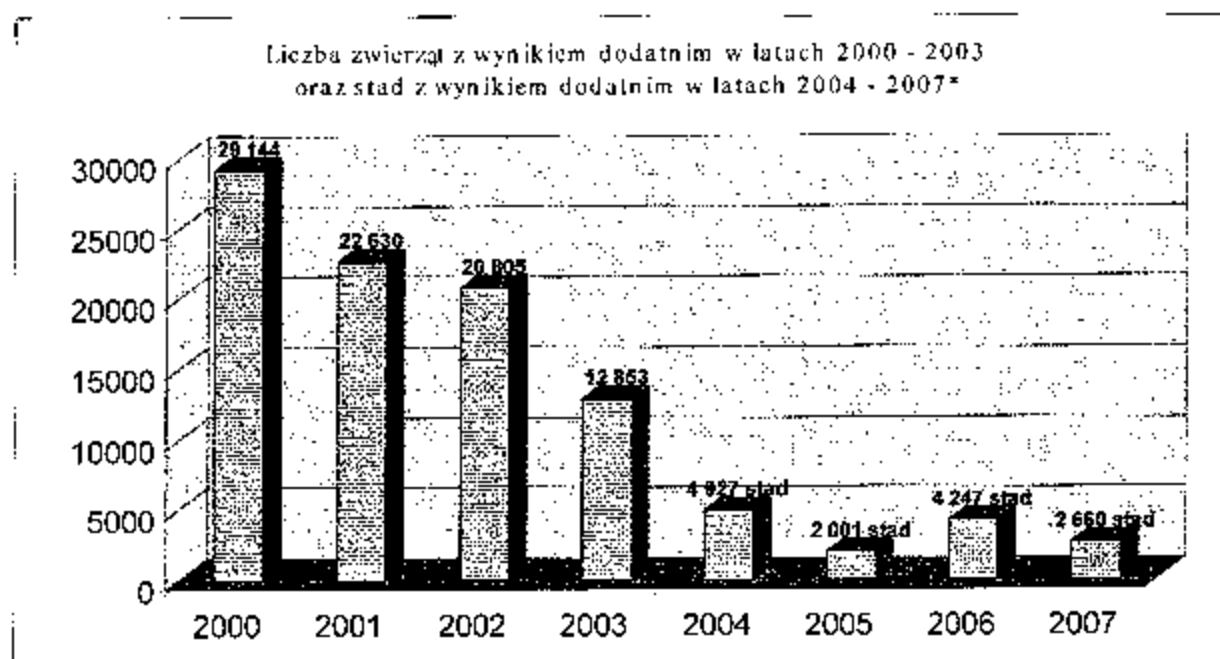
Liczba zwierząt przebadanych na ebb w poszczególnych latach



Wykres 2.

Liczba zwierząt z wynikiem dodatnim w kierunku enzoptycznej białaczki bydła w latach 2000 – 2003 oraz stad z wynikiem dodatnim w latach 2004 – 2007**

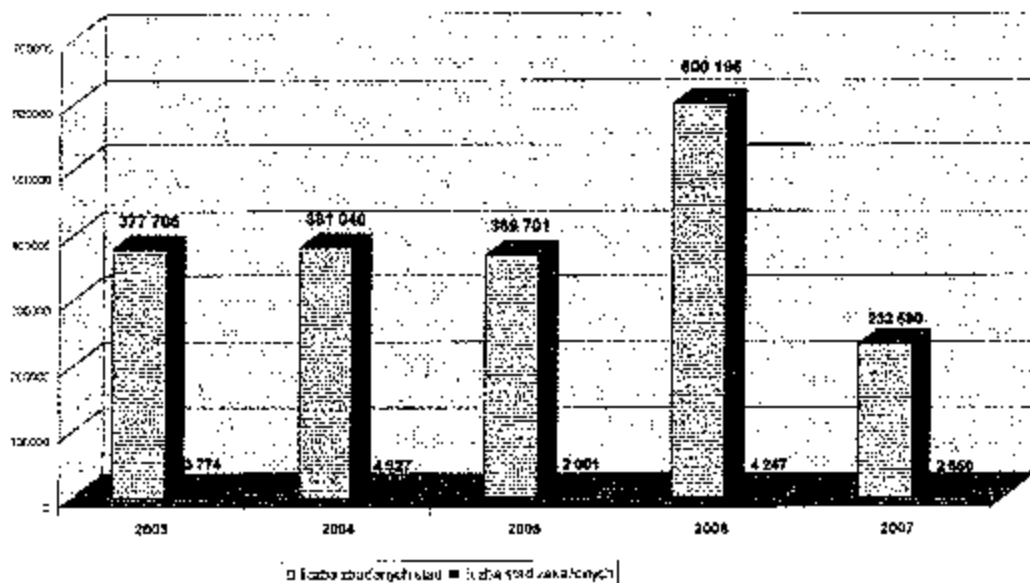
** - za rok 2007 przedstawiono dane dotyczące stad w regionach, w których prowadzone jest zwalczanie enzoptycznej białaczki bydła (nieposiadających statusu oficjalnie wolnego od enzoptycznej białaczki bydła).



Wykres 3.

Porównanie liczby stad przebadanych w kierunku enzoptycznej białaczki bydła do liczby stad zakażonych w latach 2003 – 2007**.

** - za rok 2007 przedstawiono dane dotyczące stad w regionach, w których prowadzone jest zwalczanie enzoptycznej białaczki bydła (nieposiadających statusu oficjalnie wolnego od enzoptycznej białaczki bydła).



Większość przypadków enzoptycznej białaczki bydła diagnozowana jest na etapie przedklinicznym. W tym celu do diagnostyki wykorzystuje się metody badania serologicznego. Opisywane w programie wielkości odnoszą się do tego etapu przebiegu choroby.

Guzowata postać białaczki bydła występuje w Polsce bardzo rzadko. W 2004 r. odnotowano 12 potwierdzonych przypadków, natomiast w 2005 r. - 16 przypadków, przede wszystkim w województwach warmińsko-mazurskim i kujawsko-pomorskim. W roku 2006 stwierdzono 32, a w 2007** roku stwierdzono 2 wyniki dodatnie z próbek pobranych ze zmian guzowatych nasuwających podejrzenie choroby. [** - za rok 2007 przedstawiono dane z regionów, w których prowadzone jest zwalczanie enzoptycznej białaczki bydła (nieposiadających statusu oficjalnie wolnego od enzoptycznej białaczki bydła)].

3. Opis programu

Program zwalczania enzoptycznej białaczki bydła do 2006 r. prowadzony był w Polsce wyłącznie ze środków własnych budżetu państwa. Natomiast w 2007 r. na realizację programu zwalczania tej choroby na terytorium Rzeczypospolitej Polskiej przewidziane zostało współfinansowanie ze środków budżetowych Unii Europejskiej w wysokości 4 600 000 euro.

W 2006 r. programem objęto 16 województw, w skład których wchodziło 314 powiatów oraz 65 miast na prawach powiatu.

W roku 2007 program zwalczania i kontroli enzootycznej białaczki bydła realizowany był również na obszarze 16 województw, z czego na obszarze 15 województw prowadzone było zwalczanie choroby. Na obszarze województwa śląskiego, które zostało uznane przez Komisję Europejską za urzędowo wolne od enzootycznej białaczki bydła w decyzji Komisji 2007/174/WE z dnia 20 marca 2007 r. zmieniającej decyzję 2003/467/WE w odniesieniu do uznania niektórych prowincji lub regionów we Włoszech za oficjalnie wolne od gruźlicy bydła, brucelozy bydła i enzootycznej białaczki bydła oraz uznania jednego regionu w Polsce za oficjalnie wolny od enzootycznej białaczki bydła, prowadzone było postępowanie zgodnie z przepisami § 9 ust. 1 pkt 1 rozporządzenia Ministra Rolnictwa i Rozwoju Wsi z dnia 17 grudnia 2004 r. w sprawie określenia jednostek chorobowych, sposobu prowadzenia kontroli oraz zakresu badań kontrolnych zakażeń zwierząt.

W regionach uznanych za urzędowo wolne od enzootycznej białaczki bydła, w 2009 r. prowadzone będzie postępowanie zgodnie z przepisami § 6 ust. 2 rozporządzenia Ministra Rolnictwa i Rozwoju Wsi z dnia 5 marca 2008 r. w sprawie zwalczania enzootycznej białaczki bydła implementującym przepisy zawarte w Załączniku D Rozdział I, lit F dyrektywy Rady 64/432/EWG. Na pozostałym obszarze Rzeczypospolitej Polskiej w 2009r. prowadzone będzie zwalczanie choroby.

Celem realizacji programu zwalczania i kontroli enzootycznej białaczki bydła jest:

1. doprowadzenie do uznania poszczególnych regionów za oficjalnie wolne od enzootycznej białaczki bydła, poprzez uzyskanie przez minimum 99,8 % stad na ich obszarze statusu stad urzędowo wolnych od enzootycznej białaczki bydła;
2. stałe monitorowanie sytuacji epizootycznej w zakresie enzootycznej białaczki bydła oraz niezwłoczna likwidacja ewentualnych ognisk choroby w regionach uznanych za oficjalnie wolne od enzootycznej białaczki bydła w celu zachowania statusu oficjalnie wolnego od enzootycznej białaczki bydła.

Ostatecznym celem jest umożliwienie uznania całego terytorium Rzeczypospolitej Polskiej za oficjalnie wolne od tej choroby.

Realizacja niniejszego programu stanowi jeden z etapów zwalczania enzootycznej białaczki bydła w Rzeczypospolitej Polskiej, które zostało zaplanowane na lata 2008-2010. Ze względu na przewidywaną dynamikę zmian w zakresie sytuacji epizootycznej dotyczącej enzootycznej białaczki bydła, niniejszy program będzie przedkładany do Komisji Europejskiej w postaci corocznych wniosków.

4. Środki przewidziane programem

Sposób postępowania w przypadku wystąpienia podejrzenia lub stwierdzenia enzoptycznej białaczki bydła w stadzie jest określony w rozporządzeniu Ministra Rolnictwa i Rozwoju Wsi z dnia 5 marca 2008 r. w sprawie zwalczania enzoptycznej białaczki bydła oraz w rozporządzeniu Ministra Rolnictwa i Rozwoju Wsi z dnia 27 czerwca 2005 r. w sprawie szczegółowych wymagań weterynaryjnych niezbędnych do uzyskania i zachowania uznania stada lub gospodarstwa za urzędowo wolne lub wolne od chorób zakaźnych zwierząt (Dz. U. Nr 126, poz. 1058), które implementują postanowienia dyrektywy Rady 64/432/EWG z dnia 26 czerwca 1964 r. w sprawie problemów zdrowotnych zwierząt wpływających na handel wewnątrzspółnotowy bydłem i trzodą chlewną (Dz. Urz. WE L 121 z 29.07.1964, str. 1977, z późn. zm; Dz. Urz. UE Polskie wydanie specjalne, rozdz. 3, t. 1, str. 13, z późn. zm.).

Warunki, jakie muszą zostać spełnione w celu uzyskania przez region położony na terytorium Rzeczypospolitej Polskiej za urzędowo wolny od enzoptycznej białaczki bydła określone są w § 6 ust. 1 rozporządzenia Ministra Rolnictwa i Rozwoju Wsi z dnia 5 marca 2008 r. w sprawie zwalczania enzoptycznej białaczki bydła.

Warunki, jakie muszą zostać spełnione w celu zachowania przez region położony na terytorium Rzeczypospolitej Polskiej statusu urzędowo wolnego od enzoptycznej białaczki bydła określone są w § 6 ust. 2 rozporządzenia Ministra Rolnictwa i Rozwoju Wsi z dnia 5 marca 2008 r. w sprawie zwalczania enzoptycznej białaczki bydła.

Program będzie realizowany w ramach 3-letniego programu zwalczania enzoptycznej białaczki bydła na lata 2008-2010, wprowadzonego na mocy rozporządzenia Rady Ministrów z dnia 18 grudnia 2007 r. w sprawie wprowadzenia programu zwalczania enzoptycznej białaczki bydła (Dz. U. Nr 249, poz. 1852).

Przepisy wspomnianych rozporządzeń będą stanowić podstawę prawną podejmowanych działań.

4.1. Wykaz środków przewidzianych programem:

Okres trwania programu:

kontrola

zwalczanie

- badanie
- ubój zwierząt chorych
- zabijanie zwierząt chorych
- szczepienie

- leczenie
- niszczenie produktów

- badanie
- ubój zwierząt chorych
- zabijanie zwierząt chorych
- rozszerzenie zabijania lub ubojów

- niszczenie produktów

monitorowanie lub nadzór

inne środki (wymienić)

4.2. Władza centralna odpowiedzialna za nadzór i koordynację realizowanego programu

Zgodnie z art. 57 ust. 8 ustawy z dnia 11 marca 2004 roku o ochronie zdrowia zwierząt oraz zwalczaniu chorób zakaźnych zwierząt Główny Lekarz Weterynarii nadzoruje realizację programu zwalczania chorób zakaźnych zwierząt, a w przypadku programu współfinansowanego ze środków Unii Europejskiej, informuje Komisję Europejską o postępach w jego realizacji, zgodnie z przepisami obowiązującymi w Unii Europejskiej.

Odpowiedzialność terenowych organów Inspekcji Weterynaryjnej za realizację programów określona została w ustawie z dnia 29 stycznia 2004 r. o Inspekcji Weterynaryjnej (Dz. U. z 2007 r., Nr 121, poz. 842) oraz ustawie z dnia 11 marca 2004 r. o ochronie zdrowia zwierząt oraz zwalczaniu chorób zakaźnych zwierząt.

4.3. Opis i określenie obszarów geograficznych i administracyjnych, na których program będzie realizowany

W 2009 r. program zwalczania i kontroli enzootycznej białaczki bydła będzie realizowany na całym terytorium Rzeczypospolitej Polskiej, tj. na obszarze 16 województw, w skład których wchodzi 314 powiatów ziemskich oraz 65 miast na prawach powiatu.



..... – województwa: **doiñośląskie, lubelskie, opolskie, śląskie, świętokrzyskie** - województwa uznane dotychczas w całości przez Komisję Europejską za urzędowo wolne od enzootycznej białaczki bydła na podstawie decyzji Komisji 2007/174/WE, 2007/559/WE oraz 2008/97/WE. W tych województwach w 2009 r. prowadzone będzie postępowanie w celu zachowania statusu regionu oficjalnie wolnego od enzootycznej białaczki bydła zgodnie z przepisami § 6 ust. 2 rozporządzenia Ministra Rolnictwa i Rozwoju Wsi z dnia 5 marca 2008 r. w sprawie zwalczania enzootycznej białaczki bydła implementującego przepisy zawarte w Załączniku D, Rozdział I, lit F dyrektywy Rady 64/432/EWG z dnia 26 czerwca 1964 r. w sprawie problemów zdrowotnych zwierząt wpływających na handel wewnątrzspółnotowy bydłem i trzodą chlewną.

..... – województwa: **łódzkie, małopolskie, podkarpackie** – województwa, które zostaną w całości uznane za oficjalnie wolne od enzootycznej białaczki bydła w 2008r. (dotychczas część obszaru tych województw została uznana przez Komisję Europejską w drodze decyzji 2007/559/WE oraz 2008/97/WE, pozostałe powiaty – decyzją Komisji w publikacji). W tych województwach w 2009 r. prowadzone będzie postępowanie w celu zachowania statusu regionu oficjalnie wolnego od enzootycznej białaczki bydła zgodnie z przepisami § 6 ust. 2 rozporządzenia Ministra Rolnictwa i Rozwoju Wsi z dnia 5 marca 2008 r. w sprawie zwalczania enzootycznej białaczki

bydła implementującego przepisy zawarte w Załączniku D, Rozdział I, lit F dyrektywy Rady 64/432/EWG.

– **województwa: wielkopolskie, kujawsko-pomorskie** – część województwa uznana za oficjalnie wolną od enzootycznej białaczki bydła: 10 powiatów województwa wielkopolskiego uznanych za oficjalnie wolne od enzootycznej białaczki bydła decyzją Komisji 2007/559/WE, 8 powiatów województwa kujawsko-pomorskiego – decyzja Komisji o uznaniu za oficjalnie wolne w publikacji. W powiatach uznanych za urzędowo wolne w 2009 r. prowadzone będzie postępowanie w celu zachowania statusu regionu oficjalnie wolnego od enzootycznej białaczki bydła zgodnie z przepisami § 6 ust. 2 rozporządzenia Ministra Rolnictwa i Rozwoju Wsi z dnia 5 marca 2008 r. w sprawie zwalczania enzootycznej białaczki bydła implementującego przepisy zawarte w Załączniku D, Rozdział I, lit F dyrektywy Rady 64/432/EWG. W pozostałych powiatach w 2009 r. prowadzone będzie zwalczanie enzootycznej białaczki bydła, zgodnie z przepisami rozporządzenia Ministra Rolnictwa i Rozwoju Wsi z dnia 5 marca 2008 r. w sprawie zwalczania enzootycznej białaczki bydła, rozporządzenia Ministra Rolnictwa i Rozwoju Wsi z dnia 27 czerwca 2005 r. w sprawie szczegółowych wymagań weterynaryjnych niezbędnych do uzyskania i zachowania uznania stada lub gospodarstwa za urzędowo wolne lub wolne od chorób zakaźnych zwierząt oraz rozporządzenia Rady Ministrów z dnia 18 grudnia 2007 r. w sprawie wprowadzenia programu zwalczania enzootycznej białaczki bydła (Dz. U. Nr 249, poz. 1852).

..... – **województwa: lubuskie, mazowieckie, podlaskie, pomorskie, warmińsko-mazurskie, zachodniopomorskie** – na całym obszarze tych województw prowadzone jest zwalczanie enzootycznej białaczki bydła, zgodnie z przepisami rozporządzenia Ministra Rolnictwa i Rozwoju Wsi z dnia 5 marca 2008 r. w sprawie zwalczania enzootycznej białaczki bydła, rozporządzenia Ministra Rolnictwa i Rozwoju Wsi z dnia 27 czerwca 2005 r. w sprawie szczegółowych wymagań weterynaryjnych niezbędnych do uzyskania i zachowania uznania stada lub gospodarstwa za urzędowo wolne lub wolne od chorób zakaźnych zwierząt oraz rozporządzenia Rady Ministrów z dnia 18 grudnia 2007 r. w sprawie wprowadzenia programu zwalczania enzootycznej białaczki bydła.

4.4. Najważniejsze akty prawne w zakresie objętym programem

4.4.1. Regulacje prawne dotyczące rejestracji gospodarstw

Stada i gospodarstwa w Rzeczypospolitej Polskiej, gdzie utrzymywane są zwierzęta gospodarskie, są ewidencjonowane w Centralnej Bazie Danych Systemu Identyfikacji i Rejestracji Zwierząt (IRZ) prowadzonego przez Agencję Restrukturyzacji i Modernizacji Rolnictwa, zgodnie z poniższymi przepisami:

- 1) ustawa z dnia 18 grudnia 2003 r. o krajowym systemie ewidencji producentów, ewidencji gospodarstw rolnych oraz ewidencji wniosków o przyznanie płatności (Dz. U. z 2004 r., Nr 10 poz. 76, z późn. zm.);
- 2) ustawa z dnia 2 kwietnia 2004 r., o systemie identyfikacji i rejestracji zwierząt (Dz. U. Nr 91 poz. 872, z późn. zm.);
- 3) ustawa z dnia 11 marca 2004 r. o ochronie zdrowia zwierząt oraz zwalczaniu chorób zakaźnych zwierząt;
- 4) rozporządzenie Ministra Rolnictwa i Rozwoju Wsi z dnia 16 czerwca 2004 r. w sprawie szczegółowego zakresu danych zamieszczanych w rejestrze zwierząt gospodarskich oznakowanych (Dz. U. Nr 152, poz. 1605).

Wymienione powyżej akty prawne zawierają szczegółowe zasady dotyczące identyfikacji i rejestracji zwierząt oraz gospodarstw, w których są utrzymywane zwierzęta gospodarskie.

Regulacje prawne dotyczące identyfikacji i rejestracji zwierząt

- 1) ustawa z dnia 2 kwietnia 2004 r., o systemie identyfikacji i rejestracji zwierząt ;
- 2) rozporządzenie nr 1760/2000 Parlamentu Europejskiego i Rady z dnia 17 czerwca 2000r. ustanawiające system identyfikacji i rejestracji bydła w odniesieniu do etykietowania wołowiny i produktów pochodzących od bydła i zmieniające rozporządzenie Rady nr 820/97 (Dz. Urz. UE L 204 z 11.08.2000 r., str. 1, z późn. zm.);
- 3) rozporządzenie Komisji nr 911/2004 z dnia 29 kwietnia 2004 r. wcielające w życie rozporządzenie nr 1760/2000 w odniesieniu do kolczykowania bydła, zaopatrywania go w paszporty oraz rejestrów gospodarstw (Dz. Urz. UE L 163, z 30.04.2004 r., str. 65, z późn. zm.);
- 4) rozporządzenie Komisji nr 494/98 z dnia 27 lutego 1998 r. uszczegóławiające zasady implementacji Rozporządzenia Rady nr 820/97 w odniesieniu do

minimalnych sankcji administracyjnych w ramach systemu nadzoru identyfikacji i rejestracji bydła (Dz. Urz. UE L 60 z 28.02.1998 r., str. 78);

- 5) rozporządzenie Ministra Rolnictwa i Rozwoju Wsi z dnia 29 lipca 2005 r. w sprawie księgi rejestracji bydła, świń, owiec lub kóz (Dz. U. Nr 151, poz. 1268 z późn. zm.);
- 6) rozporządzenie Ministra Rolnictwa i Rozwoju Wsi z dnia 6 czerwca 2007 r. w sprawie wzoru paszportu bydła (Dz. U. Nr 112, poz. 772);
- 7) rozporządzenie Ministra Rolnictwa i Rozwoju Wsi z dnia 2 listopada 2007 r. w sprawie sposobu oznakowania bydła, owiec i kóz oraz świń, określenia wzorów znaków identyfikacyjnych oraz wymagań i warunków technicznych kolczyków dla zwierząt gospodarskich (Dz. U. Nr 220, poz. 1635);
- 8) rozporządzenie Komisji Nr 499/2004 z dnia 17 marca 2004 r. zmieniające rozporządzenie 1082/2003/WE w zakresie terminu i wzoru sprawozdań w sektorze bydła (Dz. Urz. UE L 80, z 18.3.2004 r., str. 24).

Bydło w Rzeczypospolitej Polskiej podlega obowiązkowi oznakowania przy pomocy pary kolczyków oraz podlega rejestracji w Centralnej Bazie Danych Systemu Identyfikacji i Rejestracji Zwierząt. Każdy kolczyk zawiera indywidualny numer identyfikacyjny zwierzęcia oraz zakodowane w kodzie kreskowym inne dodatkowe informacje. Posiadacz bydła ma obowiązek zakolczykować nowonarodzone ciele niezwłocznie po urodzeniu i przelać zgłoszenie o urodzeniu do Centralnej Bazy Danych. Na wykonanie czynności, o których mowa, posiadacz zwierzęcia ma 7 dni. Wszystkie sztuki bydła są zaopatrzone w paszporty, które towarzyszą zwierzętom od urodzenia do śmierci. Wszystkie zdarzenia, tj. przemieszczenie z gospodarstwa do gospodarstwa, rzeźni, zakładu utylizacyjnego, padnięcie, są zgłaszane do Centralnej Bazy Danych.

Siedziby stada są zarejestrowane w Centralnej Bazie Danych Systemu Identyfikacji i Rejestracji Zwierząt, a każda z nich posiada indywidualny numer. W każdym gospodarstwie posiadacz bydła prowadzi rejestr stada bydła. Wszystkie sztuki bydła znajdujące się w gospodarstwie są wpisane do tego rejestru. Rejestr zawiera informacje dotyczące: daty urodzeń, zakupów, sprzedaży, padnięć bydła, płci i rasy zwierząt.

Zastosowanie możliwości wynikających z funkcjonowania Centralnej Bazy Danych pozwala na skuteczne odtwarzanie historii zwierząt, ich przemieszczeń pomiędzy stadami o określonych statusach epizootycznych, a tym samym na śledzenie

potencjalnych dróg zakażenia wirusem enzootycznej białaczki bydła. Ponadto, oznakowanie bydła zgodnie z przyjętym systemem pozwoli na jednoznaczną identyfikację zwierząt podejrzanych o zakażenie oraz zakażonych.

Regulacje prawne dotyczące powiadamiania o enzootycznej białaczce bydła

Zgodnie z art. 41 ust. 1 ustawy z dnia 11 marca 2004 r. o ochronie zdrowia zwierząt oraz zwalczaniu chorób zakaźnych zwierząt, enzootyczna białaczka bydła podlega obowiązkowi zwalczania.

Zgodnie z art. 42 wyżej wymienionej ustawy, w przypadku wystąpienia podejrzenia enzootycznej białaczki bydła, posiadacz jest obowiązany do niezwłocznego zawiadomienia o tym organu Inspekcji Weterynaryjnej, najbliższego podmiotu świadczącego usługi z zakresu medycyny weterynaryjnej, albo wójta (burmistrza, prezydenta miasta). Ponadto, posiadacz zwierzęcia jest obowiązany do pozostawienia zwierząt w miejscu ich przebywania i niewprowadzania tam innych zwierząt, uniemożliwienia osobom postronnym dostępu do pomieszczeń lub miejsc, w których znajdują się zwierzęta podejrzane o zakażenie lub chorobę lub zwłoki zwierzęce, wstrzymania się od wywożenia, wynoszenia i zbywania produktów, w szczególności mięsa, zwłok zwierzęcych, środków żywienia zwierząt, wody, ściółki, nawozów naturalnych w rozumieniu przepisów o nawozach i nawożeniu i innych przedmiotów znajdujących się w miejscu, w którym wystąpiła choroba, udostępnienia organom Inspekcji Weterynaryjnej zwierząt i zwłok zwierzęcych do badań i zabiegów weterynaryjnych, a także udzielania pomocy przy ich wykonywaniu, udzielania organom Inspekcji Weterynaryjnej oraz osobom działającym w imieniu tych organów wyjaśnień i podawania informacji, które mogą mieć znaczenie dla wykrycia choroby i źródeł zakażenia lub zapobiegania jej szerzeniu.

Regulacje prawne dotyczące działań podejmowanych w przypadku uzyskania dodatnich wyników badań w kierunku enzootycznej białaczki bydła

- 1) ustawa z dnia 11 marca 2004r. o ochronie zdrowia zwierząt oraz zwalczaniu chorób zakaźnych zwierząt;
- 2) rozporządzenie Ministra Rolnictwa i Rozwoju Wsi z dnia 5 marca 2008 r. w sprawie zwalczania enzootycznej białaczki bydła;
- 3) rozporządzenie Ministra Rolnictwa i Rozwoju Wsi z dnia 27 czerwca 2005 r. w sprawie szczegółowych wymagań weterynaryjnych niezbędnych do uzyskania

i zachowania uznania stada lub gospodarstwa za urzędowo wolne lub wolne od chorób zakaźnych zwierząt;

- 4) rozporządzenie Rady Ministrów z dnia 18 grudnia 2007r. w sprawie wprowadzenia programu zwalczania enzootycznej białaczki bydła.

4.4.5. Regulacje prawne stanowiące podstawę do kwalifikacji zwierząt i stad na podstawie kryterium występowania lub zagrożenia wystąpienia enzootycznej białaczki bydła

- 1) rozporządzenie Ministra Rolnictwa i Rozwoju Wsi z dnia 27 czerwca 2005 r. w sprawie szczegółowych wymagań weterynaryjnych niezbędnych do uzyskania i zachowania uznania stada lub gospodarstwa za urzędowo wolne lub wolne od chorób zakaźnych zwierząt;
- 2) rozporządzenie Rady Ministrów z dnia 18 grudnia 2007 r. w sprawie wprowadzenia programu zwalczania enzootycznej białaczki bydła.

4.4.6. Regulacje prawne dotyczące warunków przemieszczania zwierząt narażonych na kontakt lub zakażenie enzootyczną białaczką bydła

Sposób przeprowadzania kontroli w zakażonych stadach i warunków przemieszczania zwierząt są określone w:

- 1) ustawie z dnia 11 marca 2004r. o ochronie zdrowia zwierząt oraz zwalczaniu chorób zakaźnych zwierząt;
- 2) rozporządzeniu Ministra Rolnictwa i Rozwoju Wsi z dnia 5 marca 2008 r. w sprawie zwalczania enzootycznej białaczki bydła;
- 3) rozporządzeniu Ministra Rolnictwa i Rozwoju Wsi z dnia 27 czerwca 2005 r. w sprawie szczegółowych wymagań weterynaryjnych niezbędnych do uzyskania i zachowania uznania stada lub gospodarstwa za urzędowo wolne lub wolne od chorób zakaźnych zwierząt;
- 4) rozporządzeniu Rady Ministrów z dnia 18 grudnia 2007r. w sprawie wprowadzenia programu zwalczania enzootycznej białaczki bydła.

Regulacje prawne dotyczące kontroli występowania choroby i przeprowadzania testów

Rodzaj badań oraz sposób i warunki ich wykonywania są określone w:

- 1) rozporządzeniu Ministra Rolnictwa i Rozwoju Wsi z dnia 5 marca 2008 r. w sprawie zwalczania enzootycznej białaczki bydła
- 2) rozporządzeniu Ministra Rolnictwa i Rozwoju Wsi z dnia 27 czerwca 2005 r. w sprawie szczegółowych wymagań weterynaryjnych niezbędnych do uzyskania i zachowania uznania stada lub gospodarstwa za urzędowo wolne lub wolne od chorób zakaźnych zwierząt;
- 3) rozporządzeniu Ministra Rolnictwa i Rozwoju Wsi z dnia 17 grudnia 2004r. w sprawie określenia jednostek chorobowych, sposobu prowadzenia kontroli oraz zakresu badań kontrolnych zakażeń zwierząt;
- 4) rozporządzeniu Rady Ministrów z dnia 18 grudnia 2007r. w sprawie wprowadzenia programu zwalczania enzootycznej białaczki bydła.

W odniesieniu do kontroli prowadzonej w kierunku wykrywania i nadzoru nad enzootyczną białaczką bydła, zgodnie z obowiązującymi przepisami wykorzystuje się następujące metody badawcze:

- 1) test immunoenzymatyczny (ELISA) z serwatką mleka,
- 2) test immunoenzymatyczny (ELISA) z krwią,
- 3) test immunodyfuzji w żelu agarowym (AGID).

Badania diagnostyczne potwierdzające wystąpienie enzootycznej białaczki bydła:

- 1) badanie histopatologiczne,
- 2) reakcja polimeryzacji łańcuchowej (PCR) – wykrywanie kwasu nukleinowego wirusa.

Akty prawne stanowiące podstawę do uzyskania odszkodowań przez posiadaczy zwierząt zabitych w związku z kontrolą i zwalczaniem enzootycznej białaczki bydła

- 1) ustawa z dnia 11 marca 2004r. o ochronie zdrowia zwierząt oraz zwalczaniu chorób zakaźnych zwierząt .

Zgodnie z przepisami ww. ustawy, za bydło zabite lub poddane ubojowi z nakazu organów Inspekcji Weterynaryjnej albo za zwierzęta padłe w wyniku zastosowania zabiegów nakazanych przez te organy, przy zwalczaniu chorób zakaźnych zwierząt podlegających obowiązkowi zwalczania, przysługuje odszkodowanie ze środków budżetu państwa.

Odszkodowanie przysługuje w wysokości wartości rynkowej zwierzęcia. Wartość rynkową zwierzęcia określa się na podstawie średniej z 3 kwot oszacowania przyjętych

przez powiatowego lekarza weterynarii oraz 2 rzeczoznawców wyznaczonych przez tego lekarza z prowadzonej przez niego listy.

W przypadku zwierzęcia poddanego ubojowi, którego mięso jest zdatne do spożycia przez ludzi, odszkodowanie pomniejsza się o kwoty uzyskane ze sprzedaży mięsa i ubocznych produktów zwierzęcych pozyskanych od tego zwierzęcia.

Odszkodowanie ze środków budżetu państwa przysługuje również za zniszczone z nakazu organu Inspekcji Weterynaryjnej przy zwalczaniu chorób zakaźnych zwierząt podlegających obowiązkowi zwalczania produkty pochodzenia zwierzęcego, w rozumieniu przepisów o produktach pochodzenia zwierzęcego, pasze oraz sprzęt, które nie mogą być poddane odkazaniu.

Odszkodowanie przysługuje w wysokości wartości rynkowej zniszczonych produktów pochodzenia zwierzęcego w rozumieniu przepisów o produktach pochodzenia zwierzęcego, pasz oraz sprzętu, określonej na podstawie średniej z 3 kwot oszacowania przyjętych przez powiatowego lekarza weterynarii oraz 2 rzeczoznawców wyznaczonych przez tego lekarza z prowadzonej przez niego listy rzeczoznawców.

Decyzja w sprawie odszkodowania wydana przez powiatowego lekarza weterynarii jest ostateczna. Posiadacz zwierzęcia niezadowolony z tej decyzji może, w terminie miesiąca od dnia jej doręczenia, wnieść powództwo do sądu rejonowego.

Osobom, którym nie przysługuje odszkodowanie, a które przyczyniły się do szybkiej likwidacji choroby zakaźnej, wojewódzki lekarz weterynarii, na wniosek powiatowego lekarza weterynarii, może przyznać nagrodę ze środków budżetu państwa.

Wyplacone odszkodowania nie podlegają zajęciu na pokrycie należności publicznych, jeżeli zostaną wykorzystane na odtworzenie wcześniej posiadanego stanu zwierząt.

5. Ogólny opis kosztów i korzyści

Katalog wydatków związanych z realizacją programu obejmuje wydatki ponoszone na:

- 1) zakup odczynników, testów i innych materiałów do badań laboratoryjnych;
- 2) zakup produktów leczniczych weterynaryjnych i wyrobów stosowanych w medycynie weterynaryjnej, a także sprzętu jednorazowego użytku,

niezbędnych do wykonywania zabiegów profilaktycznych lub diagnostycznych oraz pobierania próbek do badań laboratoryjnych;

- 3) dojazd w celu pobrania próbek oraz dowóz próbek do laboratorium;
- 4) transport zwierząt do rzeźni w celu poddania ich ubojowi związanemu ze zwalczaniem chorób zakaźnych zwierząt, dokonanie takiego uboju, odkażenie rzeźni po takim uboju, zastosowanie odpowiednich technologii przetwarzania mięsa oraz unieszkodliwianie ubocznych produktów zwierzęcych;
- 5) unieszkodliwianie przez wyspecjalizowane podmioty gospodarcze odpadów powstałych przy badaniach laboratoryjnych chorób zakaźnych i zoonoz;
- 6) odkażanie przez wyspecjalizowane podmioty gospodarcze pomieszczeń, miejsc przebywania i utrzymywania zwierząt, środków transportu oraz miejsc załadunku i miejsc przeprowadzania zwierząt, zarządzane przez powiatowego lekarza weterynarii;
- 7) odszkodowania, zapomogi i nagrody za zwierzęta zabite lub poddane ubojowi z nakazu powiatowego lekarza weterynarii lub padłe z powodu zachorowania na chorobę zakaźną podlegającą obowiązkowi zwalczania, odszkodowania za zniszczone z nakazu powiatowego lekarza weterynarii produkty pochodzenia zwierzęcego, pasze i sprzęt, które nie mogą być poddane odkażeniu;
- 8) wynagrodzenia i dojazdy rzeczoznawców powołanych do oszacowania wartości rynkowej zwierząt, produktów pochodzenia zwierzęcego, pasz i sprzętu, niezbędnych do ustalenia wysokości odszkodowań, o których mowa w pkt 7;
- 9) badania laboratoryjne zlecone do wykonania laboratoriom innym niż zakłady higieny weterynaryjnej;
- 10) wynagrodzenia lekarzy weterynarii i innych osób wyznaczonych przez powiatowego lekarza weterynarii do wykonywania określonych czynności związanych ze zwalczaniem chorób zakaźnych zwierząt, zoonoz lub biologicznych czynników chorobotwórczych wywołujących te choroby, zwrot kosztów dojazdu do miejsca wykonania czynności oraz użytych produktów leczniczych weterynaryjnych i wyrobów stosowanych w medycynie weterynaryjnej.

Wszystkie wyżej wymienione wydatki ponoszone są przez Inspekcję Weterynaryjną. Wynika to z faktu zaszeregowania enzootycznej białaczki bydła do chorób podlegających obowiązkowi zwalczania wymienionych w załączniku nr 2 do ustawy

z dnia 11 marca 2004 r. o ochronie zdrowia zwierząt oraz zwalczaniu chorób zakaźnych zwierząt. Przy realizacji programu nie przewiduje się kosztów, które miałiby ponosić posiadacze zwierząt.

Do bezpośrednich korzyści wynikających z realizacji programu należy zaliczyć :

- 1) eliminację ze stad bydła zakażonego wirusem enzootycznej białaczki bydła;
- 2) uzyskanie lub odzyskanie przez stada statusu stad urzędowo wolnych od enzootycznej białaczki bydła;
- 3) eliminację wirusa enzootycznej białaczki bydła z populacji bydła w takim stopniu, który umożliwi uzyskanie przez poszczególne regiony Rzeczypospolitej Polskiej statusu regionów urzędowo wolnych od enzootycznej białaczki bydła;
- 4) utrzymanie przez regiony statusu regionów urzędowo wolnych od enzootycznej białaczki bydła i docelowe uzyskanie przez Rzeczypospolitą Polską statusu państwa oficjalnie wolnego od enzootycznej białaczki bydła.

Do korzyści wynikających pośrednio z realizacji programu należy zaliczyć:

- 1) umożliwienie posiadaczom stad, w związku z uzyskaniem przez stado statusu stada urzędowo wolnego od enzootycznej białaczki bydła, wprowadzania do handlu zwierząt pochodzących z tych stad, a tym samym zwiększenia opłacalności prowadzonej działalności,
- 2) zmniejszenie ilości stad zakażonych wirusem enzootycznej białaczki bydła, pozwoli na zmianę cyklu programu monitoringowego, polegającą na zmniejszeniu liczby próbek do badań i co za tym idzie na obniżenie kosztów prowadzonego monitoringu,
- 3) zmianę sposobu pobrania próbki poprzez eliminację próbek krwi na rzecz badania próbek zbiorczych mleka – nieinwazyjna metoda pobierania próbek.

Szczegółowe wyliczenie kosztów zawarto w pkt 8.

6. Dane dotyczące sytuacji epizootycznej w ostatnich latach

Ze względu na obowiązujące zasady prowadzenia i zbierania informacji dotyczących monitoringu enzootycznej białaczki bydła, brak jest danych za lata poprzednie, wobec czego są dostępne jedynie dane za okres 2004 - 2007 r.

Dane za 2007 rok, zawarte w tabelach 6.1.1., 6.1.2., 6.2.1 oraz 6.4, obejmują regiony, objęte programem, w których prowadzone jest zwalczanie enzootycznej białaczki bydła, tj. następujące województwa lub części województw:

- z województwa kujawsko-pomorskiego: powiaty: brodnicki, bydgoski, Bydgoszcz, inowrocławski, lipnowski, mogileński, nakielski, radziejowski, rypiński, sępoleński, świecki, tucholski, włocławski, Włocławek, żniński;
- wszystkie powiaty województwa lubuskiego;
- wszystkie powiaty województwa mazowieckiego,
- wszystkie powiaty województwa podlaskiego;
- wszystkie powiaty województwa pomorskiego;
- wszystkie powiaty województwa warmińsko-mazurskiego;
- z województwa wielkopolskiego z powiatów: chodzieskiego, czarnkowsko-trzcianeckiego, gnieźnieńskiego, gostyńskiego, grodzkiego, kościańskiego, leszczyńskiego, Leszno, międzychodzkiego, nowotomyskiego, obornickiego, ostrowskiego, pilskiego, pleszewskiego, poznańskiego, Poznań, rawickiego, szamotulskiego, średzkiego, śremskiego, wągrowieckiego, wolsztyńskiego, złotowskiego.
- wszystkie powiaty województwa zachodniopomorskiego.

6.1.1. Dane dotyczące stad (jedna tabela / jeden rok / jeden gatunek)

Rok: 2004

Stan na dzień: 31 grudnia 2004

Choroba: **Enzootyczna białaczka bydła**

Gatunek zwierząt: **bydło**

Region	Ogólna liczba stad	Ogólna liczba stad objętych programem	Liczba stad trzeba-danych	Liczba stad zakazanych	Liczba nowych stad zakazanych	Liczba stad poddanych likwidacji	Odsetek stad zakazanych poddanych likwidacji	Wskaźniki		
								Odsetek stad objętych programem	Odsetek zakazanych stad	Odsetek nowo zakazanych stad
1	2	3	4	5	6	7	8 = $(7/5) \times 100$	9 = $(4/3) \times 100$	10 = $(5/4) \times 100$	11 = $(6/4) \times 100$
Terytorium Rzeczypospolitej Polskiej	882761	882761	381040	4927	brak danych	brak danych	brak danych	43,16	1,29	brak danych

Rok: 2005

Stan na dzień:

31 grudnia 2005

Choroba: Enzootyczna białaczka bydła

Gatunek zwierząt: bydło

Region(c)	Ogólna liczba stad(d)	Ogólna liczba stad objętych programem	Liczba stad przebadanych(ch)(e)	Liczba stad zakazanych(f)	Liczba nowych stad zakazanych(g)	Liczba stad poddanych likwidacji	Odsetek stad zakazanych poddanych likwidacji	WSKAŹNIKI		
								Odsetek stad objętych programem	Odsetek zakazanych stad Przewaga stad w okresie	Odsetek nowo zakazanych stad Częstość występowania w stadach
1	2	3	4	5	6	7	8 = $(7/5) \times 100$	9 = $(4/3) \times 100$	10 = $(5/4) \times 100$	11 = $(6/4) \times 100$
Terytorium Rzeczypospolitej Polskiej	928809	928809	369701	2001	brak danych	brak danych	brak danych	39,80	0,54	brak danych

Rok: 2006

Stan na dzień: 31 grudnia 2006

Choroba: Enzootyczna białaczka bydła

Gatunek zwierząt: bydlę

Region(c)	Ogólna liczba stad(d)	Ogólna liczba stad objętych programem	Liczba stad przebadanych(e)	Liczba stad zakazanych(f)	Liczba nowych stad zakazanych(g)	Liczba stad poddanych likwidacji	Odsetek stad zakazanych poddanych likwidacji	WSKAŹNIKI		
								Odsetek stad objętych programem	Odsetek zakazanych stad	Odsetek nowo zakazanych stad
1	2	3	4	5	6	7	8 = (7/5)x100	9 = (4/3)x100	10 = (5/4)x100	11 = (6/4)x100
Terytorium Rzeczypospolitej Polskiej	909544	654572	600196	4247	1880	3357	62,47	91,69	0,71	0,31

Rok: 2007

Stan na dzień: 31 grudnia 2007

Choroba: **Enzootyczna białaczka bydła**

Gatunek zwierząt: **bydło**

Region(c)	2	3	4	5	6	7	8 = $(7/5) \times 100$	WSKAŹNIKI		
								Odsetek stad objętych programem	Odsetek stad zakazanych objętych programem	Odsetek nowo zakazanych stad
	Ogólna liczba stad(d)	Ogólna liczba stad objętych programem	Liczba stad przebadanych(e)	Liczba stad zakazanych(f)	Liczba nowych stad zakazanych(g)	Liczba stad poddanych likwidacji	Odsetek stad zakazanych poddanych likwidacji	Odsetek zakazanych stad	Przewaga stad w okresie	Odsetek nowo zakazanych stad
1	2	3	4	5	6	7	8 = $(7/5) \times 100$	9 = $(4/3) \times 100$	10 = $(5/4) \times 100$	11 = $(6/4) \times 100$
Terytorium Rzeczypospolitej Polskiej *	317966	288477	232580	2660	686	435	16,37	85,88	2,48	0,53

* - wyłącznie regiony Polski, w których prowadzone jest zwalczanie enzootycznej białaczki bydła.

6.1.2. Dane dotyczące zwierząt (jedna tabela / jeden rok / jeden gatunek)

Rok: 2004

Stan na dzień: 31 grudnia

Choroba: Enzootyczna białaczka bydła Gatunek zwierząt: bydło

Region	Ogólna liczba zwierząt	Liczba zwierząt do zbadania w ramach programu	Liczba zwierząt przebadanych	Liczba zwierząt przebadanych indywidualnie	Liczba zwierząt zakażonych	Ubój		Wskaźniki	
						Liczba zwierząt z dodatnim wynikiem badań poddanych ubojowi lub zabitych	Ogólna liczba zwierząt poddanych ubojowi lub zabitych	Odstetek zwierząt objętych programem	Odstetek zwierząt z dodatnim wynikiem badań Częstość występowania u zwierząt
1	2	3	4	5	6	7	8	9= $(4/3) \times 100$	10= $(6/4) \times 100$
Terytorium Rzeczypospolitej Polskiej	5650399	1867884	1867864	1853395	brak danych	brak danych	brak danych	100	brak danych

Rok: 2005

Stan na dzień: 31 grudnia 2005

Choroba: Enzootyczna białaczka bydła

Gatunek zwierząt: bydło

Region(b)	Ubój						WSKAŹNIKI		
	Ogólna liczba zwierząt(c)	Liczba zwierząt(d) do zbadania w ramach programu	Liczba zwierząt(d) przebadanych	Liczba zwierząt przebadanych indywidualnie(e)	Liczba zwierząt zakażonych	Liczba zwierząt z dodatnim wynikiem badań poddanych ubojowi lub zabitych	Liczba zwierząt z dodatnim wynikiem badań	Odsetek zwierząt objętych programem	Odsetek zwierząt z dodatnim wynikiem badań Częstość występowania u zwierząt
1	2	3	4	5	6	7	8	$9 = (4/3) \times 100$	$10 = (6/4) \times 100$
Terytorium Rzeczypospolitej Polskiej	6142251	1613575	1613575	1600234	9912	Brak danych	Brak danych	100	0,61

Rok: 2006

Stan na dzień: 31 grudnia 2006

Choroba: Enzootyczna białaczka bydła Gatunek zwierząt: bydło

Region(b)	Ogólna liczba zwierząt(c)	Liczba zwierząt(d) do zbadania w ramach programu	Liczba zwierząt(d) przebadanych	Liczba zwierząt przebadanych indywidualnie(e)	Liczba zwierząt zakazanych	Ubój		WSKAŹNIKI	
						Liczba zwierząt z dodatnim wynikiem badań poddanych ubojowi lub zabitych	Ogólna liczba zwierząt poddanych ubojowi lub zabitych(f)	Odsetek zwierząt objętych programem	Odsetek zwierząt z dodatnim wynikiem badań Częstość występowania u zwierząt
1	2	3	4	5	6	7	8	$9=(4/3) \times 100$	$10=(6/4) \times 100$
Terytorium Rzeczypospolitej Polskiej	6065644	3195927	2705608	2705608	21972	18429	20648	84,66	0,81

Rok: 2007

Stan na dzień: 31 grudnia 2007

Choroba: Enzootyczna białaczka bydła

Gatunek zwierząt: bydło

Region(b)	Ogólna liczba zwierząt(c)	Liczba zwierząt(d) do zbadania w ramach programu	Liczba zwierząt(d) przebadanych	Liczba zwierząt przebadanych indywidualnie(e)	Liczba zwierząt zakazanych	Ubój		WSKAŹNIKI	
						Liczba zwierząt z dodatnim wynikiem badań poddanych ubojowi lub zabitych	Ogólna liczba zwierząt poddanych ubojowi lub zabitych(f)	Odsetek zwierząt objętych programem	Odsetek zwierząt z dodatnim wynikiem badań Częstość występowania u zwierząt
1	2	3	4	5	6	7	8	9=(4/3)x100	10=(6/4)x100
Terytorium Rzeczypospolitej Polskiej *	3410645	2020789	1748855	1748855	13526	12062	18582	87,70	1,61

* - wyłącznie regiony Polski, w których prowadzone jest zwalczanie enzootycznej białaczki bydła.

6.2. Dane dotyczące nadzoru i testów laboratoryjnych

6.2.1. Dane rozwarstwione dotyczące nadzoru i testów laboratoryjnych (jedna tabela dla choroby/gatunku)

Rok: 2004

Stan na dzień: 31 grudnia 2004

Choroba: **Enzootyczna białaczka bydła**

Gatunek zwierząt: **bydło**

Region	Testy serologiczne		Testy mikrobiologiczne lub wirusologiczne		Inne testy	
	Liczba zbadanych próbek	Liczba próbek z wynikiem dodatnim badań	Liczba zbadanych próbek	Liczba próbek z wynikiem dodatnim badań	Liczba zbadanych próbek	Liczba próbek z wynikiem dodatnim badań
Terytorium Rzeczypospolitej Polskiej	1867864	brak danych			137	53

Rok: 2005

Stan na dzień: 31 grudnia 2005

Choroba: **Enzootyczna białaczka bydła**

Gatunek zwierząt: **bydło**

Region(c) Terytorium Rzeczypospolitej Polskiej	Testy serologiczne		Testy mikrobiologiczne lub wirusologiczne		Inne testy	
	Liczba zbadanych próbek(d)	Liczba próbek z wynikiem dodatnim badań(e)	Liczba zbadanych próbek(d)	Liczba próbek z wynikiem dodatnim badań(e)	Liczba zbadanych próbek(d)	Liczba próbek z wynikiem dodatnim badań(e)
	1813575	9912			26	20

Rok: 2006

Stan na dzień: 31 grudnia 2006

Choroba: Enzootyczna białaczka bydła

Gatunek zwierząt: bydlę

Region(c) Terytorium Rzeczypospolitej Polskiej	Testy serologiczne		Testy mikrobiologiczne lub wirusologiczne		Inne testy	
	Liczba zbadanych próbek(d)	Liczba próbek z wynikiem dodatnim badań(e)	Liczba zbadanych próbek(d)	Liczba próbek z wynikiem dodatnim badań(e)	Liczba zbadanych próbek(d)	Liczba próbek z wynikiem dodatnim badań(e)
	3083481	22226			33	32

Rok: 2007

Stan na dzień: 31 grudnia 2007

Choroba: Enzootyczna białaczka bydła Gatunek zwierząt: bydlę

Region(c)	Testy serologiczne		Testy mikrobiologiczne lub wirusologiczne		Inne testy	
	Liczba zbadanych próbek(d)	Liczba próbek z wynikiem dodatnim badań(e)	Liczba zbadanych próbek(d)	Liczba próbek z wynikiem dodatnim badań(e)	Liczba zbadanych próbek(d)	Liczba próbek z wynikiem dodatnim badań(e)
Terytorium Rzeczypospolitej Polskiej *	1900108	13658	0	0	6	2

* - regiony Polski, w których prowadzone jest zwalczanie enzootycznej białaczki bydła.

6.3. Dane dotyczące statusu stad pod koniec każdego roku

Rok: 2004

Stan na dzień: 31 grudnia 2004

Choroba: **Enzootyczna białaczka bydła** Gatunek zwierząt: **bydło**

Region		Łączna liczba stad i zwierząt objętych programem		Status nieznany		Stado nie jest wolne lub nie jest urzędowo wolne		Stado wolne lub urzędowo wolne zawieszono		Stado wolne		Stado urzędowo wolne	
		Stada	Zwierzęta	Stada	Zwierzęta	Stada	Zwierzęta	Ostatni dodatni wynik badania	Ostatni ujemny wynik badania	Stada	Zwierzęta	Stada	Zwierzęta
Terytorium Rzeczypospolitej Polskiej		882761	5650399	brak danych	brak danych	brak danych	brak danych	brak danych	brak danych	brak danych	brak danych	brak danych	brak danych

Rok: 2005

Stan na dzień:

31 grudnia 2005

Choroba: Enzootyczna białaczka bydła

Gatunek zwierząt: bydlę

Status stad i zwierząt objętych programem(c)														
Region(b)	łączna liczba stad i zwierząt objętych programem		Status nieznan(y)(d)		Stado nie jest wolne lub nie jest oficjalnie wolne				Stado wolne lub oficjalnie wolne zawieszona(g)		Stado wolne(h)		Stado oficjalnie wolne(i)	
	Stada	Zwierzęta(j)	Stada	Zwierzęta(j)	Ostatni dodatni wynik badania(e)	Ostatni ujemny wynik badania(f)	Stada	Zwierzęta(j)	Stada	Zwierzęta(j)	Stada	Zwierzęta(j)	Stada	Zwierzęta(j)
Terytorium Rzeczypospolitej Polskiej	928809	6142251	0	0	Brak danych	Bak danych	Bak danych	Bak danych	5800	Bak danych	858185	Bak danych	12775	Bak danych

Rok: 2006

Stan na dzień: 31 grudnia 2006

Choroba: Enzootyczna białaczka bydła

Gatunek zwierząt: bydło

Region ^(b)	Status stad i zwierząt objętych programem ^(c)													
	Łączna liczba stad i zwierząt objętych programem		Status nieznan ^(a)		Stado nie jest wolne lub nie jest oficjalnie wolne		Stado wolne lub oficjalnie wolne zawieszona ^(a)		Stado wolne ^(a)		Stado oficjalnie wolne ^(a)			
	Stada	Zwierzęta ^(a)	Stada	Zwierzęta ^(a)	Ostatni dodatni wynik badania ^(a)	Ostatni ujemny wynik badania ^(a)	Stada	Zwierzęta ^(a)	Stada	Zwierzęta ^(a)	Stada	Zwierzęta ^(a)		
Terytorium Rzeczypospolitej Polskiej	600196	2705608	0	0	2855	78250	306464	1492317	443	6057	0	0	290434	1232689

Rok: 2007

Stan na dzień: 31 grudnia 2007

Choroba: Enzootyczna białaczka bydłaGatunek zwierząt: bydło

Region ^(b)	Status stad i zwierząt objętych programem ^(a)													
	Łączna liczba stad i zwierząt objętych programem		Status nieznan ^(d)		Stado nie jest wolne lub nie jest oficjalnie wolne		Stado wolne lub oficjalnie wolne zawieszona ^(g)		Stado wolne ^(m)		Stado oficjalnie wolne ^(l)			
	Stada	Zwierzęta ^(b)	Stada	Zwierzęta ^(b)	Ostatni dodatni wynik badania ^(e)	Ostatni ujemny wynik badania ^(h)	Stada	Zwierzęta ^(b)	Stada	Zwierzęta ^(b)	Stada	Zwierzęta ^(b)		
Terytorium Rzeczypospolitej Polskiej *	232560	1748855	1	178	1661	36214	77675	457758	979	25432	0	0	152264	1229273

* - regiony Polski, w których prowadzone jest zwalczanie enzootycznej białaczki bydła.

7. Cele do realizacji

7.1. Cele do osiągnięcia w odniesieniu do badań

Obecnie badania w kierunku enzoptycznej białaczki bydła w Rzeczypospolitej Polskiej przeprowadza się badając próbkę krwi przy zastosowaniu testu immunoenzymatycznego (ELISA). Margines badań stanowi badanie pulowanych próbek mleka oraz test immunodyfuzji w żelu agarowym. Długofalowym celem jest uzyskanie znaczącej poprawy sytuacji epizootycznej w stadach bydła i przesunięcie punktu ciężkości z badań krwi na badanie mleka. Działanie takie znajdzie szerokie poparcie wśród właścicieli zwierząt oraz pozwoli na nieinwazyjne pobieranie próbek do badań.

Choroba: **Enzoptyczna białaczka bydła** Gatunek zwierząt: **bydło**

Region^(b)	Rodzaj testu^(c)	Docelowa populacja^(d)	Rodzaj próby^(e)	Cel^(f)	Liczba planowanych testów
Terytorium Rzeczypospolitej Polskiej *	ELISA	Żywe zwierzęta w stadach	krew lub mleko	- stada posiadające status urzędowo wolnych od ebb,	885276
				- stada wymagające badania do uzyskania ww. statusu	249208
				- stada wymagające 2 badań do uzyskania ww. statusu,	303770
				- stada zakazane.	30234
OGÓLEM:					1 468 488

* - regiony Polski, w których prowadzone jest zwalczanie enzoptycznej białaczki bydła.

7.1.2. Cele do osiągnięcia poprzez badanie stad i zwierząt

Osiągnięcie przez stada statusu stad urzędowo wolnych od enzootycznej białaczki bydła w takiej liczbie lub procencie, która pozwoli na wystąpienie Rzeczypospolitej Polskiej do Komisji Europejskiej o uznanie regionów za urzędowo wolne od tej choroby

Choroba: Enzootyczna białaczka bydła Gatunek zwierząt: bydło

Region ^(c)	Łączna liczba stad ^(d)	Łączna liczba stad objętych programem	Przewidywana liczba stad do zbadania ^(e)	Przewidywana liczba stad z wynikiem dodatnim ^(f)	Przewidywana liczba stad z wynikiem dodatnim badania ^(g)	Przewidywana liczba stad do likwidacji	Przewidywany odsetek stad z dodatnim wynikiem badania do likwidacji	WSKAŹNIKI DOCELOWE		
								Przewidywana liczba stad do zbadania ^(e)	Przewidywana liczba stad z wynikiem dodatnim badania ^(f)	Przewidywany odsetek stad z dodatnim wynikiem badania
1	2	3	4	5	6	7	8 = $(7/5) \times 100$	9 = $(4/3) \times 100$	10 = $(5/4) \times 100$	11 = $(6/4) \times 100$
Terytorium Rzeczypospolitej Polskiej	293121	260862	232668	942	285	650	59,74	94,49	0,82	0,18

* - regiony Polski, w których prowadzone jest zwalczanie enzootycznej białaczki bydła.

7.1.3. Cele do osiągnięcia poprzez badanie zwierząt

Wykrycie, a następnie wyeliminowanie zwierząt zakażonych wirusem enzootycznej białaczki bydła. Poprzez to działanie, zapobieżenie szerzeniu się choroby w stadach i w regionach oraz umożliwienie wszczęcia procedury uzyskania przez stada statusu stad urzędowo wolnych od enzootycznej białaczki bydła.

Choroba: Enzootyczna białaczka bydła **Gatunek zwierząt:** bydło

Region ^(b)	Łączna liczba zwierząt ^(c)	Liczba zwierząt ^(d) objętych programem	Przewidywana liczba zwierząt ^(d) do zbadania	Liczba zwierząt do zbadania indywidualnie ^(e)	Przewidywana liczba zwierząt z wynikiem dodatnim badania	Ubój		Wskaźniki docelowe	
						Liczba zwierząt z dodatnim wynikiem badania przeznaczona do uboju lub zabicia	Łączna liczba zwierząt do uboju ^(f)	Przewidywany odsetek zwierząt objętych programem	Odsetek zwierząt z dodatnim wynikiem badania Częstość występowania u zwierząt
1	2	3	4	5	6	7	8	$9=(4/3) \times 100$	$10=(6/4) \times 100$
Terytorium Rzeczypospolitej Polskiej *	3258174	1924966	1748427	1668389	3222	3214	4133	93,67	0,33

* - regiony Polski, w których prowadzone jest zwalczanie enzootycznej białaczki bydła.

7.2. Cele kwalifikacji stad i zwierząt

Wyeleminowanie stad posiadających zawieszenie statusu stada urzędowo wolnego od enzootycznej białaczki bydła oraz osiągnięcie przez stada wolne od tej choroby (udokumentowany brak występowania choroby przy niepełnej procedurze dla uzyskania uznania) statusu stad urzędowo wolnych od enzootycznej białaczki bydła.

Choroba: Enzootyczna białaczka bydła Gatunek zwierząt: bydło

Region: Rzeczpospolita Polska*

Łączna liczba stad / zwierząt objętych programem		Cele w zakresie statusu stad i zwierząt objętych programem ^(c)											
		Przewidywany nieznany status ^(d)		Przewidywane nie wolne lub oficjalnie nie wolne				Przewidywane wolne lub oficjalnie wolne zawieszono ^(g)		Przewidywane wolne ^(h)		Przewidywane oficjalnie wolne ⁽ⁱ⁾	
Stada	Zwierzęta ^(j)	Stada	Zwierzęta ^(k)	Ostatni dodatni wynik badania ^(e)	Ostatni ujemny wynik badania ^(f)	Stada	Zwierzęta ^(l)	Stada	Zwierzęta ^(m)	Stada	Zwierzęta ⁽ⁿ⁾	Stada	Zwierzęta ^(o)
2	3	4	5	6	7	8	9	10	11	12	13	14	15
232668	1748427	0	0	566	15649	12774	126531	2163	34957	0	0	217205	1571163

* - regiony Polski, w których prowadzone jest zwalczanie enzootycznej białaczki bydła.

8. Szczegółowa analiza kosztów programu

Koszty	Wyszczególnienie	Liczba jednostek	Jednostkowy koszt	Suma kosztów	Finansowanie współnotowe (tak/nie)
1. Testy					
1.1. Koszt analizy	Test: ELISA	1 468 488	3,00	4 405 464	TAK
	Test:				
	Test:				
1.2. Koszt próbek		1 468 488	8,00	11 747 904	TAK
1.3. Inne koszty	- dojazd w celu pobrania próbek	1 468 488	0,80	1 174 790,4	TAK
	- jednorazowy przyrząd do pobrania krwi	1 468 488	1,20	1 762 185,6	TAK
2. Szczepienie lub leczenie					
2.1. Zakup szczepionki/leczenia					
2.2. Koszt dystrybucji					

2.3. Koszt podania							
2.4. Koszty kontroli							
3. Ubój i unieszkodliwienie							
3.1. Odszkodowanie za zwierzęta			3 222	2200,00	7 088 400		TAK
3.2. Koszty transportu							
3.3. Koszty unieszkodliwienia			10	527,00	5 270,00		TAK
3.4. Strata w przypadku uboju							
3.5 Koszt obróbki produktów							
4. Czyszczenie i dezynfekcja							
5. Wynagrodzenia (pracownicy zatrudnieni							

wyłączenie na cele programu)									
6. Towary konsumpcyjne i specjalny sprzęt	- rzeczoznawcy (praca / dojazd)	6 444	30,46	196 284,24	TAK				
7. Inne koszty									
OGÓŁEM				26 380 298,24					

Są to szacunkowe koszty, które zostaną dostosowane do wielkości środków przewidzianych na zwalczanie chorób zakaźnych zwierząt w ustawie budżetowej na rok 2009.

3. Description of the submitted program

The territory of Śląskie Region is declared as officially free (OF) from enzootic bovine leucosis. Confirmation needs to be provided that no co-finance is requested for any measure within that region as well as in the other OF regions.

Clarification is needed on which herds and animals will be tested and which are excluded and why

Obszar województwa śląskiego został uznany przez Komisję Europejską za oficjalnie wolny od enzootycznej białaczki bydła decyzją 2007/174/WE z dnia 20 marca 2007r. zmieniającą decyzję 2003/476/WE w odniesieniu do uznania niektórych prowincji lub regionów we Włoszech za oficjalnie wolne od gruźlicy bydła, brucelozы bydła i enzootycznej białaczki bydła oraz uznania jednego regionu w Polsce za oficjalnie wolny od enzootycznej białaczki bydła.

W 2009r. w województwie śląskim będzie prowadzony monitoring enzootycznej białaczki bydła w celu utrzymania statusu regionu oficjalnie wolnego od enzootycznej białaczki bydła, w związku z tym, Główny Lekarz Weterynarii potwierdza, iż wniosek o współfinansowanie ze środków UE działań związanych ze zwalczaniem enzootycznej białaczki bydła w Polsce w 2009r. nie obejmuje żadnych działań dotyczących tej jednostki chorobowej na obszarze województwa śląskiego, jak również innych regionów Polski, które zostały uznane za oficjalnie wolne od enzootycznej białaczki bydła w roku 2007 i w 2008r. do dnia 30 kwietnia 2008r., tj. przed datą przesłania do Komisji Europejskiej wniosku o współfinansowanie programu zwalczania i kontroli enzootycznej białaczki bydła w 2009r. na podstawie decyzji Komisji: 2007/174/WE, 2007/559/WE, 2008/97/WE oraz 2008/234/WE.

Badaniami w ramach niniejszego programu zwalczania i kontroli enzootycznej białaczki bydła w 2009r. objęte będą stada:

- w regionach, w których co najmniej w 99.8% stad nie stwierdzono przypadków enzootycznej białaczki bydła w okresie ostatnich 2 lat (na podstawie objawów klinicznych lub w wyniku 2 testów w kierunku enzootycznej białaczki bydła wykonanych w ciągu ostatnich 12 miesięcy w odstępie co najmniej 4-miesięcznym) – badanie rocznie 1/3 stad w powiecie (w systemie trzyletnim);
- w regionach nie spełniających powyższego kryterium – badaniem obejmuje się 100% stad, aż do wypełnienia kryterium opisanego w pierwszym tiret (w okresie 12 miesięcy, w odstępie co najmniej 4-miesięcznym - 2-krotne badanie wszystkich zwierząt w wieku powyżej 24 miesięcy).

Badaniami nie zostaną objęte jedynie stada utrzymujące wyłącznie zwierzęta w wieku poniżej 24 miesięcy (cieleta, opasy). W przypadku stad, w których znajdują się zwierzęta, które w danym roku osiągają wiek kwalifikujący je do badania – dodatkowo wykonuje się badanie tych zwierząt.

4.4.5. Legal regulation as regards the different qualifications of animals and herds:

More detailed information/clarification needs to be provided on the rules for obtaining, maintaining, suspending and withdrawing of the officially EBL free status of herds. Full conformity to the provisions of Directive 64/432/EEC needs to be confirmed.

Przepisy dotyczące uzyskiwania, utrzymywania, zawieszania i przywracania statusu stada urzędowo (oficjalnie) wolnego od enzootycznej białaczki bydła zawarte są w rozporządzeniu Ministra Rolnictwa i Rozwoju Wsi z dnia 27 czerwca 2005r. w sprawie szczególnych wymagań weterynaryjnych niezbędnych do uzyskania i zachowania uznania stada lub gospodarstwa za urzędowo wolne lub wolne od chorób zakaźnych zwierząt (Dz. U. Nr 126, poz. 1058) i są zgodne z przepisami zawartymi w załączniku D dyrektywy Rady 64/432/EWG.

Zgodnie z następującymi przepisami ww. rozporządzenia:

§ 26. Stado bydła uznaje się za urzędowo wolne od enzootycznej białaczki bydła jeżeli:

- 1) na podstawie klinicznych objawów lub w wyniku przeprowadzonych testów w kierunku enzootycznej białaczki bydła nie stwierdzono przypadku jej wystąpienia w stadzie w okresie ostatnich 2 lat;
- 2) w wyniku 2 testów w kierunku enzootycznej białaczki bydła, przeprowadzonych w okresie ostatnich 12 miesięcy w odstępach co najmniej czteromiesięcznych, wszystkie zwierzęta powyżej 24 miesiąca życia reagowały ujemnie albo
- 3) spełnia wymagania określone w pkt 1) oraz znajduje się na terytorium Rzeczypospolitej Polskiej lub regionie położonym na tym terytorium uznanym za urzędowo wolne od enzootycznej białaczki bydła.

§ 27. Stado bydła urzędowo wolne od enzootycznej białaczki bydła zachowuje uznanie jeżeli:

- 1) warunki, o których mowa w § 26 pkt 1 są spełnione;
- 2) wszystkie zwierzęta:
 - a) wprowadzone do stada pochodzą ze stad uznanych za urzędowo wolne od enzootycznej białaczki bydła,
 - b) powyżej 24 miesiąca życia reagowały ujemnie w testach w kierunku enzootycznej białaczki bydła przeprowadzonych w odstępach trzyletnich;
- 3) bydło przeznaczone do hodowli wprowadzone do stada, pochodzące z państwa trzeciego, zostało przywiezione zgodnie z przepisami o wymaganiach weterynaryjnych przy przywozie bydła i świń.

§ 28. Uznanie stada bydła za urzędowo wolne od enzootycznej białaczki bydła zawieszają się jeżeli:

- 1) warunki, o których mowa w § 26 nie są spełniane;
- 2) w wyniku przeprowadzonych testów w kierunku enzootycznej białaczki bydła lub badań klinicznych co najmniej jedno zwierzę jest podejrzane o enzootyczną białaczkę bydła; zwierzę to niezwłocznie zabija się.

§ 29. Zawieszanie uznania stada bydła za urzędowo wolne od enzootycznej białaczki bydła, z którego:

- 1) pochodzi zwierzę, które reagowało dodatnio w teście w kierunku enzootycznej białaczki bydła lub było podejrzane o zakażenie enzootyczną białaczką bydła, uchyla się jeżeli:
 - a) zwierzę reagujące dodatnio w teście w kierunku enzootycznej białaczki bydła, a w przypadku krowy także każde cielę przez nią urodzone, zostało usunięte ze stada w celu dokonania uboju pod nadzorem powiatowego lekarza weterynarii,
 - b) wszystkie zwierzęta powyżej 12 miesiąca życia zostały poddane 2 testom w kierunku enzootycznej białaczki bydła przeprowadzonym w odstępach co najmniej czteromiesięcznych, nie dłuższych jednak niż 12 miesięcy, po upływie co najmniej 3 miesięcy od dnia usunięcia ze stada zwierzęcia reagującego dodatnio oraz jego potomstwa, a wyniki tych testów były ujemne,
 - c) zostało przeprowadzone dochodzenie epizootyczne i wszystkie stada powiązane epizootycznie ze stadem zakażonym zostały poddane testom, o których mowa w lit. b;

- 2) pochodzą co najmniej dwa zwierzęta, które reagowały dodatnio w teście w kierunku enzootycznej białaczki bydła lub były podejrzane o zakażenie enzootyczną białaczką bydła uchyła się jeżeli:
 - a) zwierzęta reagujące dodatnio w teście w kierunku enzootycznej białaczki bydła, a w przypadku także każde cielę przez nią urodzone, zostały usunięte ze stada w celu dokonania uboju pod nadzorem powiatowego lekarza weterynarii,
 - b) wszystkie zwierzęta powyżej 12 miesięcy życia zostały poddane 2 testom w kierunku enzootycznej białaczki bydła przeprowadzonym w odstępach co najmniej czteromiesięcznych, nie dłuższych jednak niż 12 miesięcy, a wyniki tych testów były ujemne,
 - c) pozostałe zwierzęta przebywały w stadzie do czasu ukończenia 24 miesiąca życia, a następnie zostały poddane badaniom, przy czym powiatowy lekarz weterynarii może wyrazić zgodę na dokonanie uboju takich zwierząt, przeprowadzonego pod jego nadzorem,
 - d) zostało przeprowadzone dochodzenie epizootyczne i wszystkie stada powiązane epizootycznie ze stadem zakażonym zostały poddane testom, o których mowa w lit. b;

4.4.7. Legal regulation as regards the control (testing, vaccination, ...) of the disease:

Clarification needs to be provided on the testing strategy (frequency of testing and age of the animals) and confirmation is needed that that strategy (also point 7.1.2.) is fully in line with the rules for attaining the officially EBL free status of herds.

Zgodnie z przepisami rozporządzenia Ministra Rolnictwa i Rozwoju Wsi z dnia 17 grudnia 2004r. (Dz. U. Nr 282, poz. 2813 z późn. zm.) w celu kontroli występowania enzootycznej białaczki bydła corocznie bada się:

- 1) 1/3 stad bydła w powiecie na obszarze którego w co najmniej 99,8% stad nie stwierdzono przypadków enzootycznej białaczki bydła w okresie ostatnich dwóch lat;
- 2) wszystkie stada w powiecie niepełniającym kryterium określonego w pkt 1.

Badaniu podlegają zwierzęta (bydło) powyżej 2-go roku życia.

Postępowanie w przypadku stwierdzenia dodatnich wyników badań w kierunku enzootycznej białaczki bydła jest regulowane w rozporządzeniu Ministra Rolnictwa i Rozwoju Wsi z dnia 5 marca 2008r. w sprawie zwalczania enzootycznej białaczki bydła (Dz. U. Nr 47, poz. 278).

Wymagania dotyczące uzyskiwania przez stada statusu urzędowo (oficjalnie) wolnego od enzootycznej białaczki bydła, warunki dla utrzymywania tych statusów, warunki zawieszania i uchylania zawieszenia ww. statusów stad w odniesieniu do enzootycznej białaczki bydła są uregulowane w rozporządzeniu Ministra Rolnictwa i Rozwoju Wsi z dnia 27 czerwca 2005r. w sprawie szczegółowych wymagań weterynaryjnych niezbędnych do uzyskania i zachowania uznania stada lub gospodarstwa za urzędowo wolne lub wolne od chorób zakaźnych zwierząt (Dz. U. Nr 126, poz. 1058) i są zgodne z przepisami zawartymi w załączniku D dyrektywy Rady 64/432/EWG.

6.2.1. Stratified data on surveillance and laboratory tests (one table per year and per disease/species)

Clarification is needed on which serological and other test have been used.

Zgodnie z przepisami rozporządzenia Ministra Rolnictwa i Rozwoju Wsi z dnia 5 marca 2008r. w sprawie zwalczania enzootycznej białaczki bydła (Dz. U. Nr 47, poz. 278) testami służącymi do wykrywania enzootycznej białaczki bydła są:

- 1) test immunoenzymatyczny (ELISA) w przypadku badania mleka lub serwatki;
- 2) test immunodifuzji w żelu agarowym i test immunoenzymatyczny (ELISA) w przypadku badania krwi;
- 3) badanie histopatologiczne;
- 4) test łańcuchowej reakcji polimeryzacji (PCR) w celu wykrycia kwasu nukleinowego wirusa.

W celu kontroli występowania enzootycznej białaczki bydła wykonuje się badania serologiczne krwi oraz dopuszcza się badanie pulowanych próbek mleka od zwierząt pochodzących z jednego gospodarstwa.

Jest to zgodne z przepisami załącznika D, Rozdział II dyrektywy Rady 64/432/EWG.

