

SGPV situation in Spain



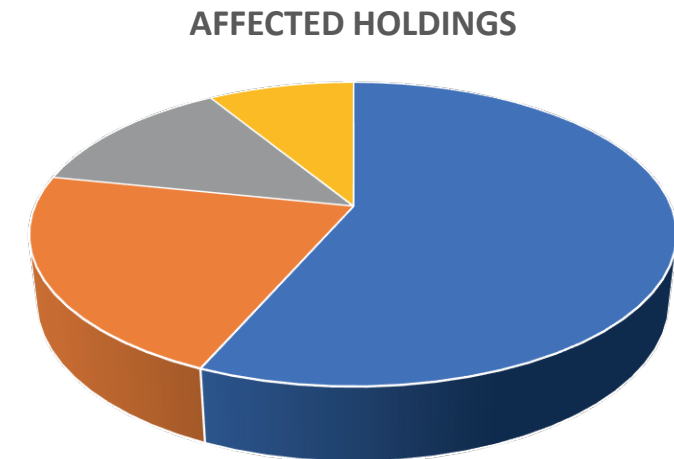
Ministry of Agriculture, Fisheries and Food, Spain
PAFF Committee Meeting
14th December 2022

Situation of SGPV in Spain up to 14/12



Total affected census: 32.673 sheep & 167 goats.

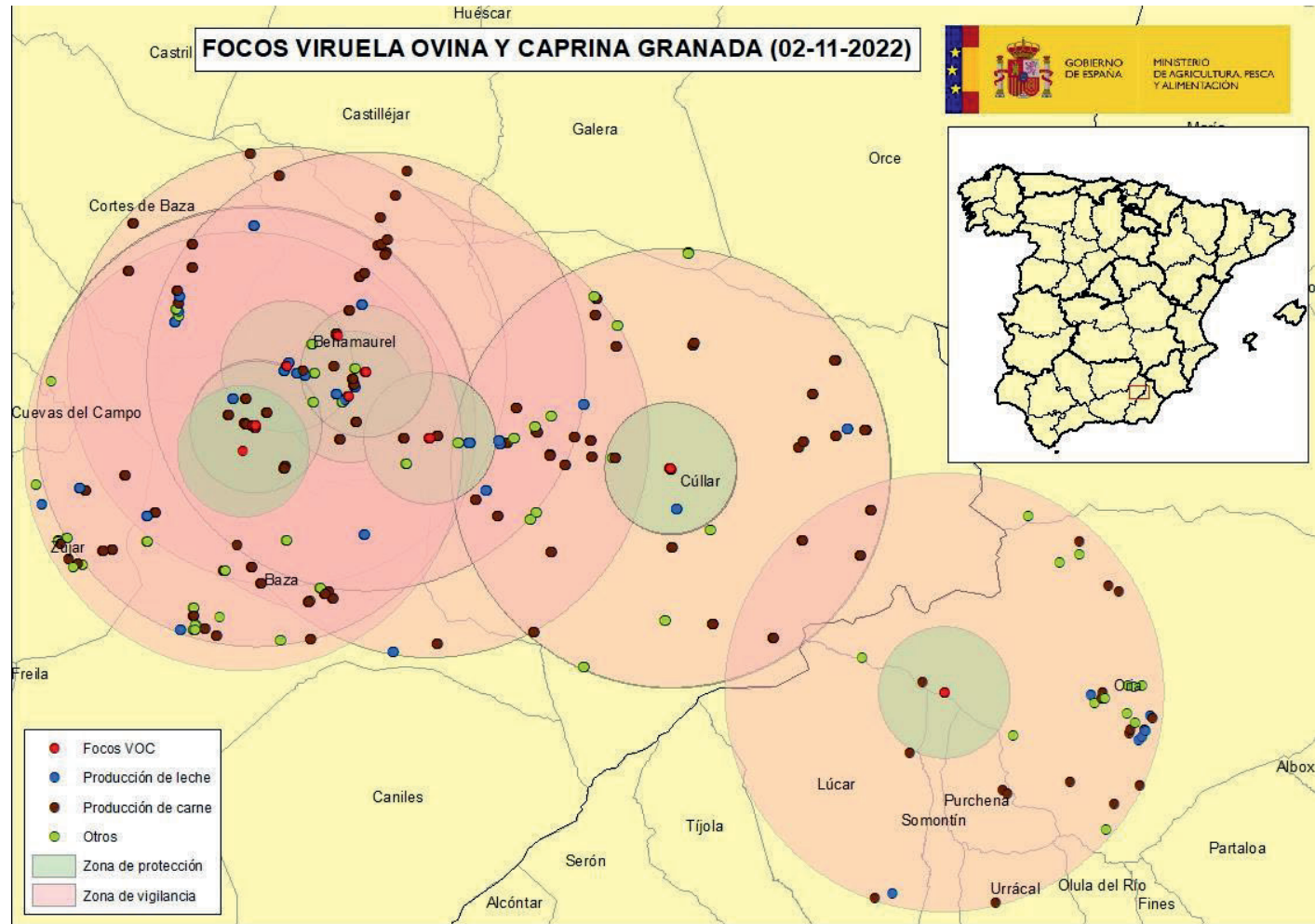
PROVINCE	OUTBREAKS	AFFECTED CENSUS
Granada	12	2.978 sheep + 158 goats
Almería	1	97 sheep + 9 goats
Cuenca	10	29.598 sheep



■ Production of meat ■ Production of milk ■ Fattening ■ Assembly center

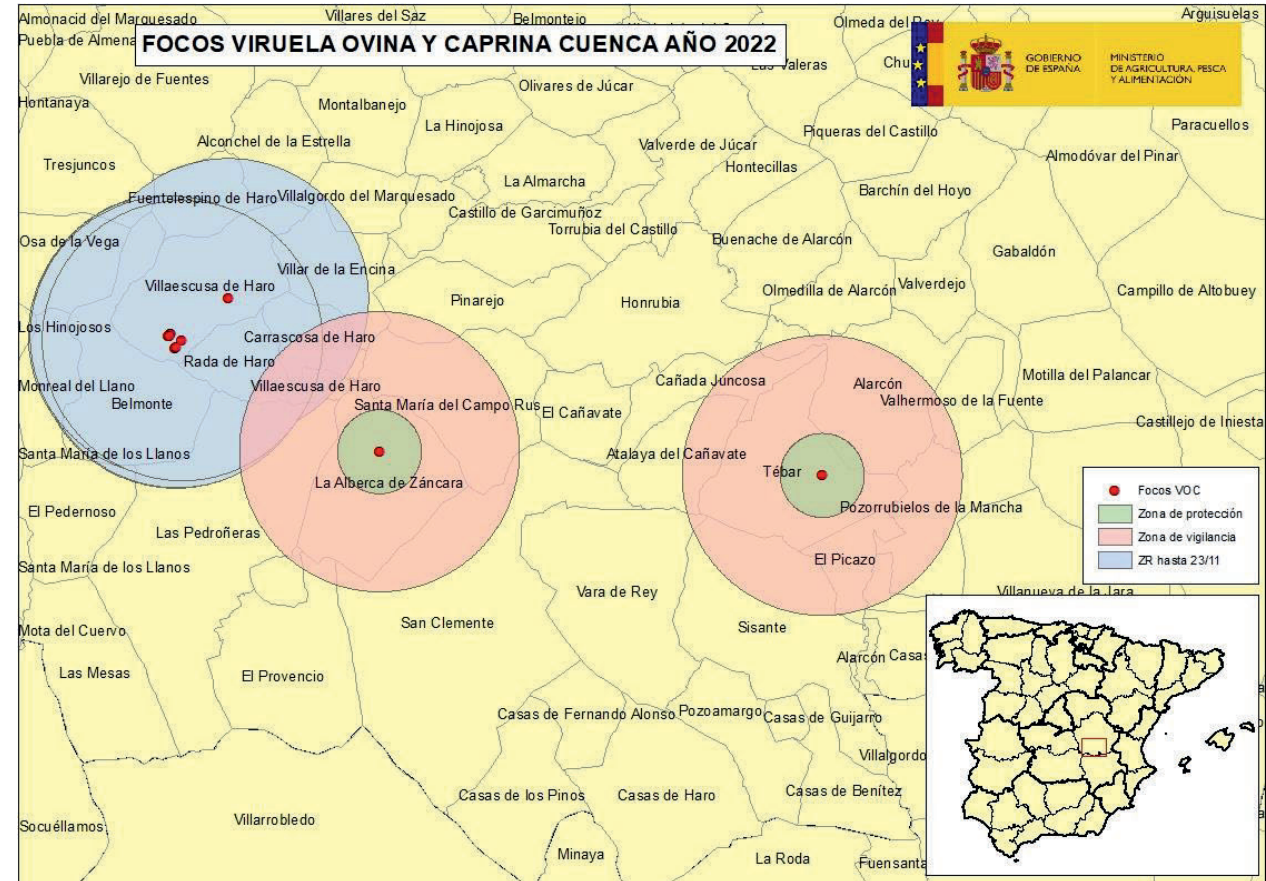
Outbreaks in Granada and Almería

- **13 outbreaks notified in Andalucía: 12 in Granada province and 1 in Almería province** (north-west part). Last outbreak notified on 8th November 2022.
- All of them in **breeding holdings for production of meat**.
- Total census of **3.075 sheep and 167 goats**.
- **Outbreak in Almería** detected during an official visit to the holding related to census check; the farmer hadn't detected the lesions. The same owner owned another holding in the same municipality, which was also immobilized and tested, with negative results to SGPV in the NRL.
- **Enhanced clinical and virological surveillance** in holdings located within 5 km radius from detected outbreaks → **No further cases detected**.
- **RZ lifted on 14/12/2022; FRZs until 16/01/2023**.
- In the RZ: **245 holdings** (44 in the PZ and 201 in the SZ) and **53.687 animals**. All visited without clinical findings.



Two new outbreaks in Cuenca province

- In total 10 outbreaks notified in Cuenca.
- 2 new outbreaks outside the previous RZ.
- 23/11/22: detection of new outbreak in the municipality of **Alberca de Záncara**, in the province of Cuenca, after detection of compatible lesions.
- 25/11/2022: detection of another outbreak in municipality of **Tébar**, in the same province of Cuenca, after detection of compatible lesions.
- Both are **breeding farms for milk production**.
- Census in these 2 outbreaks: **1519 sheep & 820 sheep**.
- **RZs** implemented, with a total of **1 farm in PZ (1.670 sheep) and 31 farms in SZ (31.809 sheep)**, all visited already without detection of new cases.
- **Source of infection unknown**, investigation undergoing.



Measures implemented in the Restricted Zone

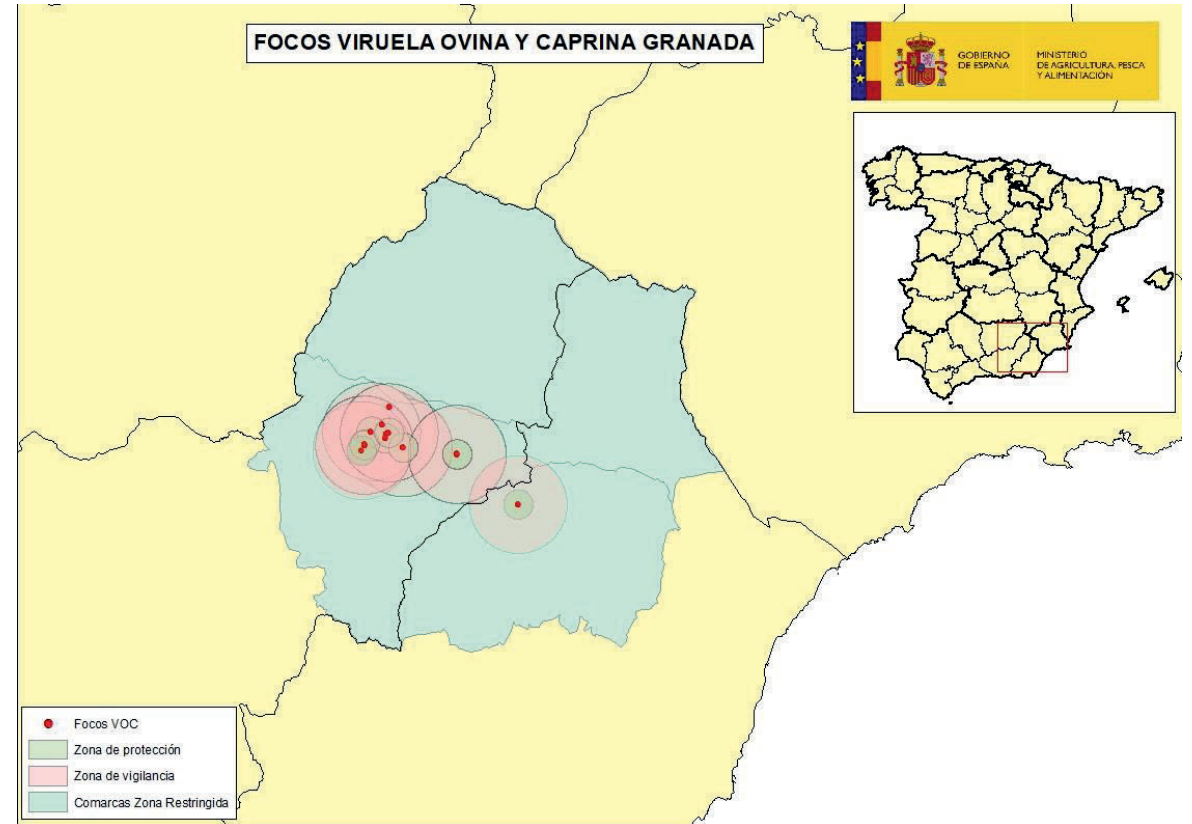
Delegated Regulation (EU) 2020/687 of the Commission:

- **Census of all farms and susceptible animals** (species, categories, number of animals/establishment).
- **Restriction on the movement and official control of animal and risk products movements, including reproductive materials and ABP.**
- Prohibition of **fairs, markets, exhibitions** and other concentrations of livestock.
- **Enhanced biosecurity and passive surveillance.**
- **Commission Implementing Decision (UE) 2022/1693:** Implementation of **authorized treatments** equivalent to those for LSD established on Annex VII of D.R. (UE) 2020/687.

Additional measures in Andalucía

- Delimitation of **Further Restriction Zones:**

- As a result of the detection of a SGPV outbreak in Oria (Almería) outside the RZ, in order to reinforce sanitary guarantees.
- Territorial coverage: four animal health units outside the RZ adopted: Baza, Huéscar, Alto Almanzora and Hoyas-Altiplanicie.
- Animal movements subject to clinical inspection 48 hours prior to movement + 30-day residence at destination farm, with the exception of movements for slaughter.

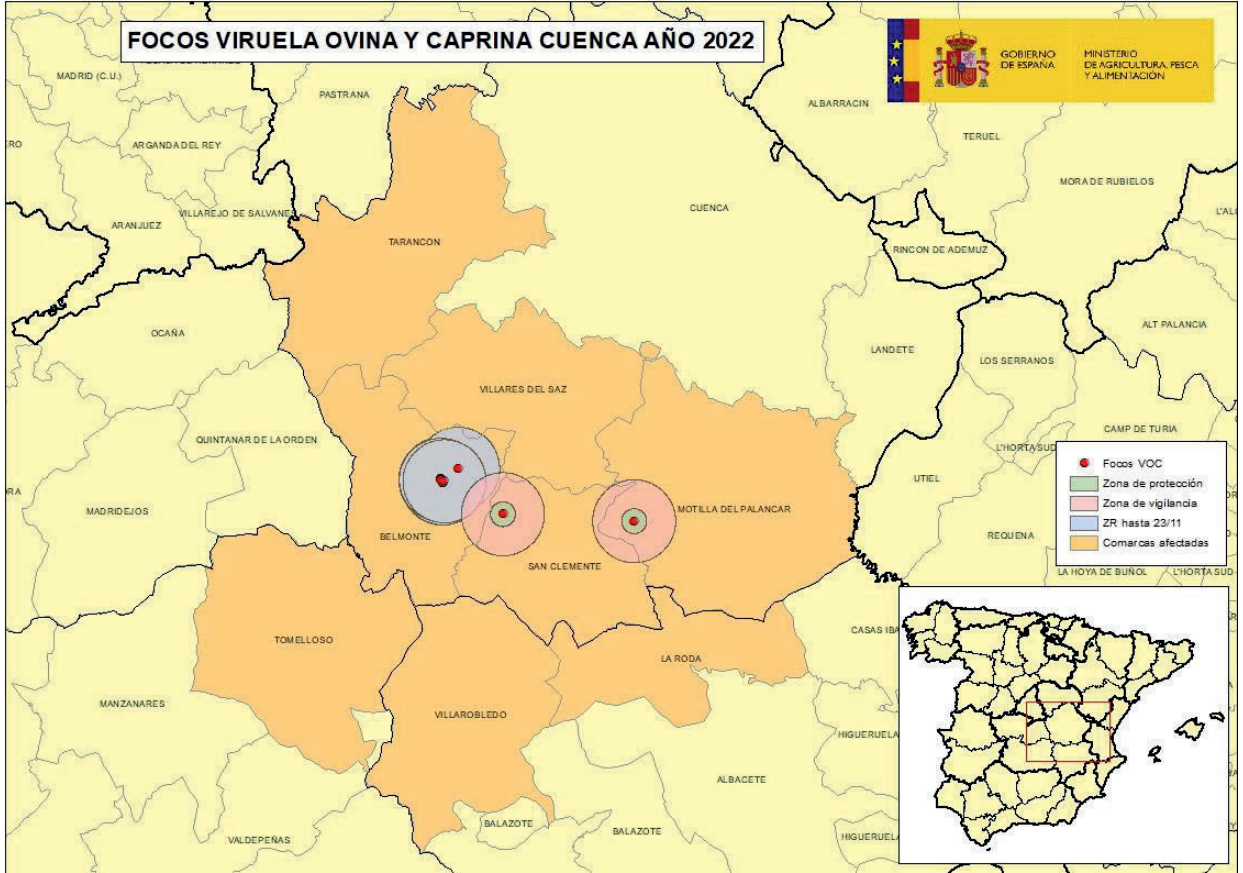


- **Enhanced investigation around outbreaks:** all farms located within a 5km radius from confirmed outbreaks will be subject to sampling for PCR in a 95/2 basis (up to 138 samples/holding) and clinical inspection of all animals. No new outbreaks detected as a result of this reinforced surveillance.

Additional measures in Cuenca

- Delimitation of **Further Restriction Zones**:

- Territorial coverage: eight animal health units outside the RZ adopted: Belmonte, San Clemente, Motilla del Palancar, Villares del Saz, Tarancón (in Cuenca province), La Roda, Villarrobledo (in Albacete province) and Tomelloso (in Ciudad Real province).
- Animal movements subject to clinical inspection 48 hours prior to movement + 30-day residence at destination farm, with the exception of movements for slaughter.



- **Enhanced investigation around outbreaks:** virological analysis for PCR in a 95/2% (up to 138 samples/holding) and clinical inspection of all animals in fattening farms epi linked to the outbreak. Sampling in milk tanks of the breeding holdings for milk production in the area around the outbreak.

Awareness is critical in the whole country

Sanidad animal
Enfermedades
Bioseguridad y buenas prácticas
Consulta de focos
Formación
Gestión de alertas sanitarias
Vigilancia de zoonosis y resistencias antimicrobianas

Viruela Ovina y Caprina

En esta página

- [Ficha de la enfermedad](#)
- [Marco Reglamentario](#)
- [Manual práctico de operaciones](#)
- [Información epidemiológica sobre la situación de la enfermedad](#)
- [Vigilancia pasiva para la detección temprana de la Viruela Ovina y Caprina](#)
- [Viruela Ovina y Caprina en otros medios](#)

Documentación sobre la Viruela Ovina y Caprina

Folleto informativo sobre VOC. 2,56 MB

Información actualizada sobre la detección de focos de viruela ovina y caprina en España (29.09.2022). 244,56 KB

Información actualizada sobre detección de focos de viruela ovina y caprina en España (26.09.2022).

Ficha de la enfermedad

La Viruela Ovina y Caprina es una enfermedad infecto-contagiosa producida por un virus ADN, perteneciente al género *Capripoxvirus* dentro de la familia *Poxviridae*. Produce un cuadro clínico en ganado ovino y caprino caracterizado por la aparición de fiebre, nódulos y pápulas generalizadas, raramente vesículas, lesiones internas particularmente en pulmones y finalmente, la muerte.

Virus de la familia *Poxviridae*, género *Capripoxvirus*

Enfermedad de declaración obligatoria (RD.526/2014), (ver infografía)

De acuerdo a la actual normativa en vigor, se notificará la detección de focos de la enfermedad de acuerdo al Reglamento de Ejecución (UE) 2020/2002 de la Comisión, de 7 de diciembre de 2020, por el que se establecen normas de desarrollo del Reglamento (UE) 2016/429 del Parlamento Europeo y del Consejo relativas a la notificación a la Unión y al envío de la información sobre enfermedades de la lista, al sistema informático de información, así como los procedimientos de presentación y envío de informes relacionados con



MINISTERIO DE AGRICULTURA, PESCA Y ALIMENTACIÓN

DIRECCIÓN GENERAL DE SANIDAD DE LA PRODUCCIÓN AGÁRICA

SUBDIRECCIÓN GENERAL DE SANIDAD E HIGIENE ANIMAL Y TRAZABILIDAD

INFORMACIÓN ACTUALIZADA SOBRE DETECCIÓN DE FOCOS DE VIRUELA OVINA Y CAPRINA EN ESPAÑA (29.09.2022)

La intensificación de la vigilancia llevada a cabo por los Servicios Veterinarios Oficiales (SVO) a raíz de la notificación el pasado 22 de septiembre de la presencia de virus de Viruela Ovina y Caprina (VOC) en una explotación de ovino en el municipio de Benamurel, provincia de Granada, ha permitido la confirmación de un total de nueve focos de la enfermedad: tres en provincia de Granada y seis en la provincia de Cuenca (ver mapa 1).



Mapa 1: localización de las explotaciones afectadas por VOC (fuente: RASVE)

MAPA website about SGPV

https://www.mapa.gob.es/es/ganaderia/temas/sanidad-animal-higiene-ganadera/sanidad-animal/enfermedades/viruela-ovina-caprina/viruela_ovina_caprina.aspx

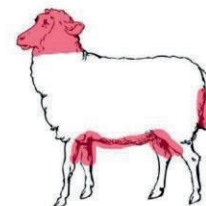
LA VIRUELA OVINA Y CAPRINA

ES UNA ENFERMEDAD MUY GRAVE QUE HA APARECIDO EN ESPAÑA Y AFECTA A GANADO OVINO Y CAPRINO EN NINGÚN CASO SE TRANSMITE A LOS SERES HUMANOS

¿Cómo podemos saber si nuestras ovejas o cabras pueden haber contraído la enfermedad?

1 Examine diariamente a los animales de su granja; principalmente las ovejas, pero también las cabras

- > En la cabeza
- > En el abdomen
- > En el pecho
- > En las axilas
- > En el área genital
- > En la base y bajo la cola
- > En el muslo
- > En cualquier otra parte del cuerpo del animal sin lana



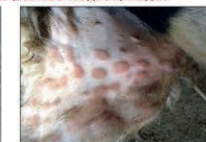
2 Buscar cuidadosamente lesiones de estos tipos: Enrojecimiento, vesículas llenas de líquido, o bien rotas con puntos rojos de la piel, otras heridas, lesiones cicatrizadas en forma de puntos negros, llagas



Oveja con extensas lesiones en forma de pápula (similares a granos rojos) distribuidos por todo el cuerpo, en especial en la zona del abdomen



Lesiones en forma de pápulas en la base y debajo de la cola



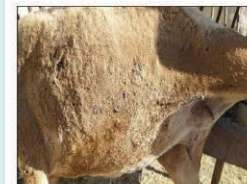
Lesiones granulares en forma de pápula



Lesiones características en órganos internos (hígado, pulmón...)



Lesiones erosionadas y en fase de cicatrización en el casco



Lesiones avanzadas, en fase de cicatrización, distribuidas por todo el cuerpo y abdomen



Lesiones granulares en forma de pápulas distribuidas por el abdomen y la zona inguinal



Lesiones en forma de vesículas y pápulas en la base del muslo

3 SI SE DETECTA CUALQUIERA DE ESTOS SÍNTOMAS O LESIONES COMPATIBLES CON LA ENFERMEDAD COMUNIQUE DE FORMA INMEDIATA A LOS SERVICIOS VETERINARIOS OFICIALES ESTOS HALLAZGOS Y SIGA SUS INSTRUCCIONES

SI SOSPECHA QUE SUS ANIMALES PUEDEN HABER CONTRAÍDO LA ENFERMEDAD, NO ESPERE Y AVISE DE FORMA INMEDIATA A LOS VETERINARIOS TODO EL GANADO DE SU REGIÓN PUEDE ESTAR EN RIESGO

Para más información, póngase en contacto con las autoridades veterinarias locales de su zona

¿Cómo debemos actuar para prevenir la entrada de Viruela Ovina y Caprina en nuestras explotaciones?

- > Evitar o reducir al mínimo posible las visitas externas a nuestra explotación, así como nuestras visitas a otras explotaciones de ovejas y cabras.
- > Evitar compartir personal, maquinaria, herramientas, piensos, material de cama y otros materiales entre explotaciones.
- > Reforzar la limpieza y desinfección de nuestros vehículos, en especial las ruedas y bajos, tras la entrada y antes de la salida de nuestra explotación
- > Comunicar a los Servicios Veterinarios Oficiales cualquier movimiento sospechoso de ser ilegal en la zona del que tengamos conocimiento

Conclusions

- **23 outbreaks confirmed** in 2 areas epidemiologically linked areas by movement of animals between assembly centers in Granada and fattening unit in Cuenca during the high-risk period.
- **In Granada**, the situation is stable without outbreaks in the last 3 weeks, RZ lifted on the 14th Dec. FRZ will be maintained until 16th January 2023.
- **In Cuenca**, the initial RZ that was expected to be lifted on the 23rd of November 2022, will be maintained until 8th of January 2023, given the detection of two new outbreaks recently detected, provided no new outbreak is detected. FRZ will be maintained until 16th February 2023. All farms in the new part of the RZ have been already officially visited with no clinical signs detected in any of them.
- **Sequencing** in the EURL (Sciensano, Belgium) for its phylogenetic analysis suggests a relationship of the virus with circulating strains in Morocco (2010), Egypt (2018) and Turkey (1970), **not very clarifying information** regarding the possible origin of the circulating isolate in Spain.
- The great effort done by OVS of AND and CLM to **visiting all farms located inside and outside the ZR** (all affected farms, suspect farms and risk contacts) in the shortest possible time, has been key for the effective control of the disease.
- A total number of **5.511 samples** analyzed in the NRL of SGPV in Spain.
- **No risk movement** from the restricted areas **to other member states has been identified from the beginning up-to-date.**



**THANK YOU VERY MUCH
FOR YOUR ATTENTION**