



SÅDAN BEDØVES/AFLIVES KANINER PÅ GÅRDEN

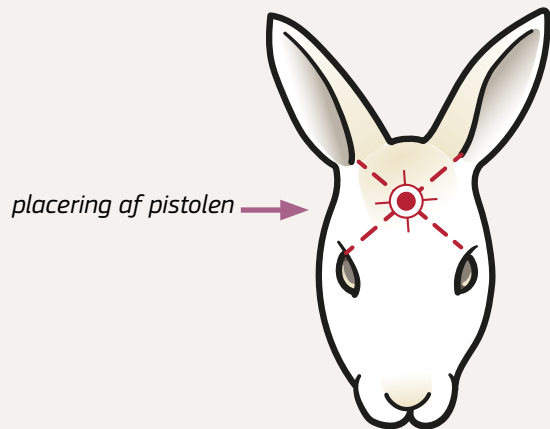
Kaniner, der ikke kan transporteres eller ikke trives, skal aflives på gården. De kan også blive aflivet på gården for at levere kød direkte til forbrugere/detailhandlere. Forudgående bedøvelse er obligatorisk i alle tilfælde. Bedøv og afliv dem så hurtigt som muligt, så aflivningen er smertefri.

Denne information tilsidesætter ikke **nationale regler**, der forbyder eller begrænser denne praksis.

Bedøvelse og aflivning må kun udføres af medarbejdere med relevant kompetenceniveau.

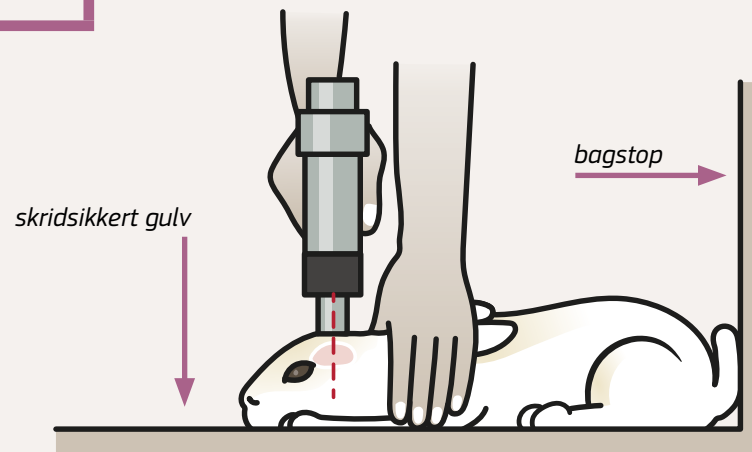
OM KANINER

- ✦ I tilfælde af frygt, smerte eller stress plejer kaniner at "fryse", dvs. ikke vise nogen synlig reaktion
- ✦ Håndter ophidsede kaniner **med omtanke** for at undgå skade på kaninen eller personen, der håndterer kaninen
- ✦ Løft i **nakkeskindet** eller **skindet over skuldrene** (løft aldrig i ørerne – de er følsomme)



BEDØVELSE/AFLIVNING

God håndtering og fastholdelse er afgørende for effektiv bedøvelse. Når kaninen er fastholdt, kan du overveje følgende metoder.



1. PENETRERENDE/IKKE-PENETRERENDE BOLTANORDNING

En penetrerende boltanordning skydes gennem kraniet ind i hjernen. En ikke-penetrerende boltanordning rammer panden uden at penetrere kraniet. Efter bedøvelse af kaninerne, **afblød dem inden for 10 sekunder**, så de ikke lider.

Fasthold og anbring

- ✦ Placer kaninen på et skridsikkert gulv med bagstop, så den ikke kan bakke væk
- ✦ Hold den nede med en hånd på dens hals og skuldre med din tommel- og pegefingre på hver sin side af kaninens hals
- ✦ Håndter pistolen med din anden hånd

Parametre

- ✦ Læs producentens instruktioner for at sikre dig, at boltanordningen er egnet til kaniner
- ✦ Penetrerende boltanordninger skal være **mindst 6 mm i diameter**

2. ELEKTRISK BEDØVELSE KUN I HOVEDET

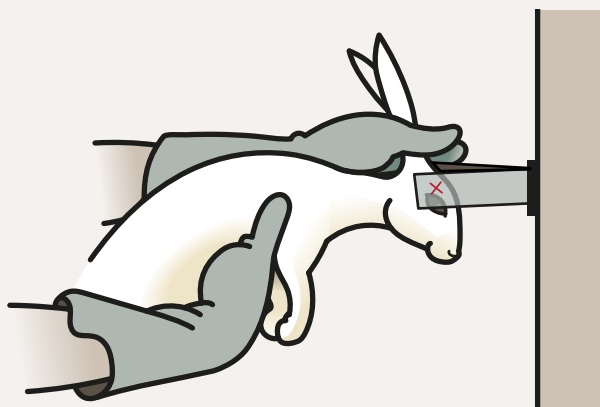
Denne metode vil ikke aflive kaninen. Efter bedøvelse, afblød kaninen inden for 10 sekunder, så den ikke lider.

Forbered udstyret

- ✦ Fugt området omkring kaninens hoved, hvor elektroderne skal placeres
- ✦ Brug gummihandsker og gummistøvler

Anbring kaninen

- ✦ Støt kaninens mave eller hold dens bagben med én hånd, mens du placerer hovedet ved at holde ørerne med din anden hånd
- ✦ Alternativt kan du holde begge bagben med én hånd, mens din anden hånd placerer hovedet ved at holde ørerne
- ✦ Placer elektroderne mellem de ydre øjenkroge og ørebaserne væk fra næsen



3. SLAG I HOVEDET

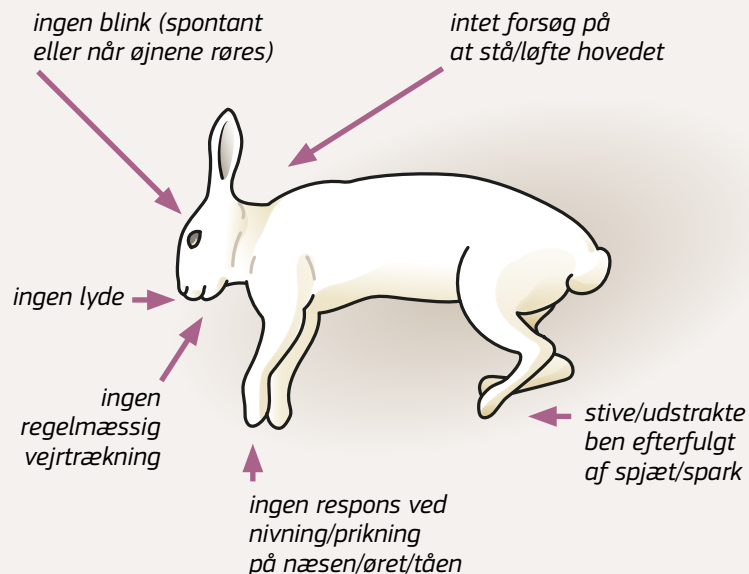
Denne metode afliver kaninen, hvis udført korrekt. Du må ikke aflive mere end 70 kaniner pr. dag med denne metode.

Anbring kaninen

- ✦ Hold kaninen i dens bagben
- ✦ Anvend et tungt objekt, som er let at håndtere (fx en kølle, jernrør)
- ✦ Slå kaninen oven på hovedet, lige bag ørerne

Tjek bevidstheden

Sørg for, at kaninen er bevidstløs inden afblødning. Tjek for:



EFTER BEDØVELSE

Hvis kaninen stadig er ved bevidsthed:

- ✦ Aflød ikke
- ✦ **Bedøv igen med reservemetoden**
- ✦ Se, hvad der gik galt
- ✦ Korrigér eventuelle problemer, før du genoptager bedøvelsen

Bekræft, at døden er indtrådt

- ✦ Ingen spontane bevægelser
- ✦ Ingen respons ved nivning/prikning på næse/tå/øre
- ✦ Slap/permanent kollaberet krop
- ✦ Udvidede pupiller
- ✦ Ingen lyde/gispen
- ✦ Ingen vejtrækning
- ✦ Intet hjerteslag
- ✦ Ingen blødning

Tjek parametrene

ANBEFALEDE PARAMETRE TIL BEDØVELSE/AFLIVNING MED ELEKTRISK STRØM

Spænding (volt – V)	Strøm (mA)	Frekvens (hertz – Hz)	Varighed (sekunder)
100-117	140-400	50	1-3

